

## METODISKAIS MATERIĀLS CEĻU SATIKSMES DROŠĪBAS , JAUTĀJUMU APGIVEI PAMATIZGLĪTĪBĀ



# OCTA

Dace Lāma, Valda Kjaspere

# METODISKAIS MATERIĀLS CEĻU SATIKSMES DROŠĪBAS JAUTĀJUMU APGUVĒI PAMATIZGLĪTĪBĀ

Rīga, 2008

Materiāla autori: Valda Kļaspere, Dace Lāma  
Materiāla recenzenti: Jānis Aizpors, Sandra Falka, Agrita Miesniece  
Atbildīgā par izdevumu Kristīne Ilgaža  
Redaktore Ilze Zeltkalne  
Tehniskais redaktors Viktors Perfiļjevs  
Tulkojumu krievu valodā sagatavojusi Gaļina Glazunova

Materiāla sagatavošanu atbalstījusi Ceļu satiksmes drošības padome.

Materiāla sagatavošanu un izdošanu atbalstījusi biedrība "Latvijas Transportlīdzekļu apdrošinātāju birojs".

Materiāla izdošana finansēta no apdrošināšanas līdzekļiem, ko saskaņā ar Sauszemes transportlīdzekļu īpašnieku civiltiesiskās atbildības obligātās apdrošināšanas likumu apdrošinātāji ceļu satiksmes negadījumu novēršanas pasākumu veikšanai ieskaita biedrības "Latvijas Transportlīdzekļu apdrošinātāju birojs" kontā. Izglītības satura un eksaminācijas centrs (ISEC) izsaka pateicību valsts a/s "Latvijas dzelzceļš" par atbalstu foto materiālu sagatavošanā un Ceļu satiksmes drošības direkcijai par sniegto daudzpusīgo informāciju.

Autortiesības uz šo darbu pieder ISEC.

Materiālu drīkst izmantot bez ISEC atļaujas nekomerciāliem nolūkiem saskaņā ar Latvijas Republikas Autortiesību likumu, norādot atsauces, ja tas nav pretrunā ar autordarba normālas izmantošanas noteikumiem un nepamatoti neierobežo ISEC likumīgās intereses.

Izglītības satura un eksaminācijas centra sagatavotais izdevums ļauj skolēniem pārbaudīt savas zināšanas par ceļu satiksmes noteikumiem, veicot uzdevumus un analizējot attēlotās situācijas. Tā ir iespēja noteikt, vai skolā apgūtais un paša novērotais labi palicis atmiņā un pareizi izprasts, ņemot vērā ceļu satiksmes drošības pamatprincipus.

Izglītības satura un eksaminācijas centrs ir ieinteresēts, lai skolēni mācībās apgūtu dzīvesprasmes, kas noder ikdienas situācijās. Ceļu satiksmes noteikumu zināšana un ievērošana noteikti padara drošāku skolēnu atrašanos ārpus mājām. Ceļu satiksmes noteikumi īpaši ir akcentēti mācību priekšmeta "Sociālās zinības" saturā.

Mēs arī iepriekš esam izdevuši un izplatījuši vairākus materiālus par drošības tematiku. Ir izveidota darba grupa, kā arī konsultatīvā padome un ekspertu komisija ceļu satiksmes drošības jautājumu risināšanai izglītībā. Izglītības satura un eksaminācijas centrs ir organizējis arī vairākus diagnosticējošos darbus par ceļu satiksmes drošības jautājumiem, novērtējot skolēnu zināšanas un izzinot, kurus tematus nepieciešams mācīt pastiprināti.

Ceru, ka šis izdevums būs vērtīgs metodiskais līdzeklis skolotājiem, kā arī saistošs materiāls skolēniem, lai pārbaudītu un uzlabotu zināšanas.

**Agrita Groza,**  
**Izglītības satura un eksaminācijas centra vadītāja**

Izglītības satura un eksaminācijas centrs ar Ceļu satiksmes drošības padomes un Latvijas Transportlīdzekļu apdrošinātāju biroja atbalstu ir sagatavojis metodisku materiālu ceļu satiksmes drošības jautājumu apguvei pamatizglītībā.

Drošības jautājumu apguves pamatskolā mērķis ir sekmēt skolēnu zināšanas par ceļu satiksmes drošības noteikumiem, veicinot atbildīgu rīcību savas un citu veselības un dzīvības saglabāšanai.

Metodiskais materiāls ir veidots atbilstoši ceļu satiksmes drošības jautājumu apguves pamatprasībām, kas ir noteiktas Ministru kabineta 2008. gada 19. decembra noteikumos Nr. 1027 "Noteikumi par valsts standartu pamatizglītībā un pamatizglītības mācību priekšmeta standartiem".

Metodisko materiālu var izmantot mācību priekšmeta "Sociālās zinības" apgūvē, kā arī klases audzinātāju un citu mācību stundu laikā.

Viens no mācību priekšmeta "Sociālās zinības" uzdevumiem ir veidot un sekmēt skolēnu izpratni un attieksmi pret satiksmes drošību un citu drošības noteikumu ievērošanu. Lai būtu iespējams sasniegt minēto uzdevumu, mācību priekšmeta standartā ir noteikts, ka skolēns:

- beidzot 3. klasi – zina, kā saglabāt savu un citu cilvēku drošību mājās, uz ielas, skolā, kā arī zina un ievēro ceļu satiksmes noteikumus, kas nodrošina gājēju un pasažieru drošību;
- beidzot 6. klasi zina un ievēro ceļu satiksmes noteikumus (arī par velosipēdistu drošību) un citus drošības noteikumus;
- beidzot 9. klasi – zina un ievēro ceļu satiksmes noteikumus (arī par velosipēdistu un motorizēto transportlīdzekļu vadītāju drošību) un citus drošības noteikumus; analizē dažādas ar ceļu satiksmes un citiem drošības noteikumiem saistītas situācijas.

Metodiskais materiāls nodrošina mācību priekšmeta "Sociālās zinības" standartā noteikto pamatprasību apguvi.

Metodiskais materiāls veidots pēc vienotas uzbūves. Katras klases saturs ir izstrādāts pēc šādas struktūras:

- ieteicamās apgūstamās tēmas;
- ieteicamais stundu skaits katras konkrētās tēmas apguvei;
- mācību mērķis un uzdevumi;
- jēdzieni, to skaidrojums un galvenā informācija par tēmu;
- uzdevumu piemēri skolēniem tēmas apguvei.

Informācijas un jēdzienu skaidrojumā izmantotas galvenās temata apguvei nepieciešamās ceļu satiksmes noteikumu prasības, kas ir noteiktas Ministru kabineta 2004. gada 29. jūnija noteikumos Nr. 571 "Ceļu satiksmes noteikumi". Tā pielikumos pedagogi var atrast arī luksoforu, dažādu ceļa zīmju, ceļa apzīmējumu aprakstus un vizuālos attēlus, kas izmantojami metodiskajā materiālā iekļauto tēmu apguvei. Minēto dokumentu var atrast Izglītības satura un eksaminācijas centra, Ceļu satiksmes drošības direkcijas un citos interneta resursos.

Lai pedagogi varētu ērtāk izmantot minēto materiālu, piemēram, kopēt tā uzdevumus skolēniem, materiāls elektroniskā formātā ir pieejams internetā Izglītības satura un eksaminācijas centra mājalapā ([www.isec.gov.lv](http://www.isec.gov.lv)).

# SATURS

<b>1. klase</b> .....	6
Metodiskie ieteikumi skolotājam .....	6
Uzdevumu piemēri skolēniem .....	11
Примеры заданий для школьников .....	23
<b>2. klase</b> .....	35
Metodiskie ieteikumi skolotājam .....	35
Uzdevumu piemēri skolēniem .....	40
Примеры заданий для школьников .....	56
<b>3. klase</b> .....	72
Metodiskie ieteikumi skolotājam .....	72
Uzdevumu piemēri skolēniem .....	76
Примеры заданий для школьников .....	92
<b>4. klase</b> .....	108
Metodiskie ieteikumi skolotājam .....	108
Uzdevumu piemēri skolēniem .....	113
Примеры заданий для школьников .....	131
<b>5. klase</b> .....	150
Metodiskie ieteikumi skolotājam .....	150
Uzdevumu piemēri skolēniem .....	154
Примеры заданий для школьников .....	175
<b>6. klase</b> .....	196
Metodiskie ieteikumi skolotājam .....	196
Uzdevumu piemēri skolēniem .....	201
Примеры заданий для школьников .....	223
<b>7. klase</b> .....	245
Metodiskie ieteikumi skolotājam .....	245
Uzdevumu piemēri skolēniem .....	251
Примеры заданий для школьников .....	276
<b>8. klase</b> .....	301
Metodiskie ieteikumi skolotājam .....	301
Uzdevumu piemēri skolēniem .....	305
Примеры заданий для школьников .....	327
<b>9. klase</b> .....	348
Metodiskie ieteikumi skolotājam .....	348
Uzdevumu piemēri skolēniem .....	354
Примеры заданий для школьников .....	375
<b>Pārbaudes darba piemērs</b> .....	396

# 9. klase

## MOTOCIKLA VADĪTĀJA PIENĀKUMI UN ATBILDĪBA

(1 mācību stunda)

### Mācību mērķis

Apgūt motociklu vadītāju pienākumus un atbildību.

### Mācību uzdevumi

1. Iepazīstināt ar motociklu vadītāju pienākumiem.
2. Iepazīstināt ar sodu sistēmu, ja tiek pārkāpti satiksmes noteikumi.

### Jēdzieni

Kvadricikls, motocikls, operatīvais transportlīdzeklis, tricikls.

### Informācija un jēdzienu skaidrojums

*Motocikls* – divriteņu mehāniskais transportlīdzeklis ar blakusvāģi vai bez tā. Šis termins attiecas arī uz sniega motocikliem.

*Operatīvais transportlīdzeklis* – mehāniskais transportlīdzeklis, kuram noteiktā kārtībā piešķirts operatīvā transportlīdzekļa statuss un kurš piedalās ceļu satiksmē ar iedegtu mirgojošu zilu vai zilu un sarkanu bākguoni un ieslēgtu speciālu skaņas signālu.

*Tricikls un kvadricikls* – attiecīgi trīsriteņu vai četrriteņu mehāniskais transportlīdzeklis, kura konstrukcijā paredzētais maksimālais ātrums pārsniedz 45 km/h vai kuram ir iekšdedzes motors ar 50 kubikcentimetru vai lielāku darba tilpumu (kvadricikla pašmasa nepārsniedz 400 kilogramus (550 kilogramus, ja tas paredzēts kravu pārvadāšanai) un jauda – 15 kilovatus). Šis termins attiecas uz četrriteņu mopēdiem ar pašmasu virs 350 kilogramiem, bet neattiecas uz motocikliem ar blakusvāģi.

Lai garantētu ceļu satiksmes drošību un aizsargātu cilvēku dzīvību, veselību un mantu, par ceļu satiksmes drošību reglamentējošo normatīvo aktu pārkāpšanu personas saucamas pie administratīvās atbildības. Motocikla vadītāja pienākums ir nodrošināt, lai vienmēr klāt ir šādi dokumenti:

- vadītāja apliecība;
- transportlīdzekļa reģistrācijas dokumenti;
- transportlīdzekļa īpašnieka civiltiesiskās atbildības obligātās apdrošināšanas polise;
- dokuments par veikto valsts tehnisko apskati vai tehnisko kontroli uz ceļiem.

Transportlīdzekļus, kurus drīkst vadīt no 14 vai 16 gadu vecumā, atļauts reģistrēt uz 16 gadu vecumu sasniegušas fiziskās personas vārda ar tās vecāku (aizbildņu) piekrišanu.

Transportlīdzekļu reģistrēšanai Ceļu satiksmes drošības direkcijā iesniedzami šādi dokumenti:

- reģistrācijas iesniegums. Ja transportlīdzeklis pieder vairākiem īpašniekiem, visas attiecībā uz transportlīdzekli veicamās darbības, kuras skar pārējo līdzīpašnieku īpašuma tiesības, izdarāmas attiecīgi Ceļu satiksmes drošības direkcijā visu līdzīpašnieku klātbūtnē

vai arī ar noteikumu, ka ir iesniegta visu līdzīpašnieku rakstveida piekrišana, ko apliecinājis notārs;

- dokumenti, kas apliecina transportlīdzekļa uzskaites tehniskos datus (iepriekš reģistrētam transportlīdzeklim – reģistrācijas apliecība; iepriekš neregistrētam transportlīdzeklim – transportlīdzekļa izgatavotāja vai tā pilnvarotā pārstāvja izdots dokuments un citi dokumenti, kas apliecina konkrētā transportlīdzekļa izcelsmi vai pārdošanas faktu);
- izziņa par transportlīdzekļa agregātu numuru salīdzināšanu;
- īpašuma tiesības apliecināošs dokuments.

Ja transportlīdzeklis ievests Latvijā no ārvalstīm, tad papildus īpašuma tiesības apliecināšanai dokumentam Ceļu satiksmes drošības direkcijā jāiesniedz dokuments par to, ka transportlīdzekļa ieviešana ir noformēta muitas noteiktajā kārtībā.

Transportlīdzekļa īpašniekam (valdītājam, turētājam) ir šādi pienākumi:

- darīt visu nepieciešamo, lai ceļu satiksmē netiktu izmantoti tādi viņa lietošanā esošie transportlīdzekļi, kuriem nav dota atļauja piedalīties ceļu satiksmē vai uz kuriem attiecas aizliegums piedalīties ceļu satiksmē;
- nedrīkst dot atļauju vadīt transportlīdzekli personai, kura ir alkoholisko dzērienu, narkotisko, psihotoksisko vai citu apreibinošo vielu iespaidā;
- nedrīkst dot atļauju vadīt transportlīdzekli personai, kurai nav atbilstošas kategorijas transportlīdzekļu vadītāja apliecības, izņemot gadījumus, kad ceļu satiksmes noteikumos paredzētajā kārtībā notiek transportlīdzekļa vadīšanas apmācība vai vadīšanas iemaņu pārbaude;
- ir jāveic mehāniskā transportlīdzekļa īpašnieka, valdītāja un turētāja civiltiesiskās atbildības obligātā apdrošināšana likumos un citos normatīvajos aktos noteiktajā kārtībā;
- pēc Valsts policijas pieprasījuma sniegt ziņas par personu, kura vadīja vai bija tiesīga lietot transportlīdzekli, ja pārkāpuma konstatēšanas brīdī transportlīdzekļa vadītājs nav noskaidrots.

Personai, kas vēlas iegūt transportlīdzekļu vadītāja tiesības, ir jābūt šādā vecumā:

- 16 gadi – A1 (motocikli bez blakusvāģa, kuru motora darba tilpums nepārsniedz 125 kubikcentimetrus un jauda nepārsniedz 11 kilovatus (15 zirgspēkus)), B1 (tricikli un kvadricikli) un riteņtraktoru ar motora jaudu līdz 150 zirgspēkiem un kāpurķēžu traktoru vadītāja apliecības iegūšanai);
- 17 gadi – visu veidu traktortehnikas vadītāja apliecības iegūšanai;
- 18 gadi – B (mehāniskie transportlīdzekļi, izņemot A kategorijas motociklus, kuru pilna masa nepārsniedz 3500 kilogramus un sēdvietu skaits, neskaitot vadītāja vietu, nepārsniedz astoņas vietas).

Veselības pārbaudē konstatēto transportlīdzekļa vadītāja vai personas, kura vēlas iegūt transportlīdzekļu vadītāja kvalifikāciju, veselības stāvokļa atbilstību attiecīgās kategorijas transportlīdzekļa vadīšanai apliecina medicīniskā uzziņa vai atzinums par medicīniskajām pretindikācijām transportlīdzekļa vadīšanai.

Transportlīdzekļa vadītāja veselības kārtējo pārbaudi veic M, A1, B1, B kategorijas transportlīdzekļu vadītājiem, traktortehnikas un citu pašgājēju mašīnu vadītājiem ik pēc 10 gadiem, kā arī lai iegūtu transportlīdzekļa vadītāja tiesības un braukšanas mācību atļauju.

Transportlīdzekļi aizliegts vadīt šādos gadījumos:

- transportlīdzekļu vadītājiem, kuriem mehānisko transportlīdzekļu vadīšanas stāžs nepārsniedz divus gadus, ja alkohola koncentrācija asinīs pārsniedz 0,2 promiles;
- transportlīdzekļu vadītājiem, kuriem mehānisko transportlīdzekļu vadīšanas stāžs ir lielāks par diviem gadiem, kā arī mopēdu un velosipēdu vadītājiem, ja alkohola koncentrācija asinīs pārsniedz 0,5 promiles;
- atrodies narkotisko, psihotropo, toksisko, citu apreibinošu vielu vai arī reakcijas ātrumu un uzmanību samazinošu medikamentu iespaidā;
- esot slimam vai arī tādā mērā nogurušam, ka tas var ietekmēt vadītāja darbības un ceļu satiksmes drošību;
- ja vadītājam nav atbilstošas kategorijas transportlīdzekļu vadīšanas tiesību;
- ja ir stājies spēkā transportlīdzekļu vadīšanas tiesību izmantošanas aizliegums.

Personai, kura mācās braukt ar motociklu, jābūt klāt braukšanas mācību atļaujai vai dokumentam par tiesībām vadīt mehāniskos transportlīdzekļus.

Apmācīt personas vadīt transportlīdzekļi drīkst ne agrāk kā divus gadus pirms attiecīgās kategorijas transportlīdzekļu vadītāja apliecības iegūšanai noteiktā vecuma sasniegšanas. Aizliegts mācīties vadīt transportlīdzekļi šādos gadījumos:

- ja alkohola koncentrācija asinīs pārsniedz 0,2 promiles;
- atrodies narkotisko, psihotropo, toksisko, citu apreibinošu vielu vai arī reakcijas ātrumu un uzmanību samazinošu medikamentu iespaidā;
- esot slimam vai arī tādā mērā nogurušam, ka tas var ietekmēt darbības un ceļu satiksmes drošību.

Motocikla vadītājam aizliegts:

- pārvadāt kravu, kas traucē vadīšanu vai apdraud citus ceļu satiksmes dalībniekus;
- braukt ar motociklu bez aizsargķiveres vai ar neaizsprādzētu galvā uzliktās aizsargķiveres siksnu;
- vest ar motociklu pasažierus, kas nav uzlikuši galvā aizsargķiveri vai nav aizsprādzējuši galvā uzliktās aizsargķiveres siksnu;
- braukt pa gājēju vai velosipēdu ceļu;
- vilkt motociklu bez blakusvāģa;
- vilkt piekabi, kuras masa pārsniedz vilcēja izgatavotāja noteikto vilkšanai paredzētās piekabes masu.

## **KRUSTOJUMU VEIDI UN TO ŠĶĒRSOŠANAS NOSACĪJUMI AR MOTOCIKLU. CEĻU SATIKSMES REGULĒŠANA AR SATIKSMES REGULĒTĀJA ŽESTU PALĪDZĪBU**

(2 mācību stundas)

### **Mācību mērķis**

Nostiprināt zināšanas par krustojumu šķērsošanas nosacījumiem ar motociklu un satiksmes regulēšanas iespējām (luksofors vai satiksmes regulētājs).

### **Mācību uzdevumi**

1. Atkārtot svarīgākos ceļu satiksmes terminus.
2. Nostiprināt zināšanas par regulējamiem un neregulējamiem krustojumiem.
3. Atkārtot satiksmes regulētāja žestu un luksofora signālu nozīmi.
4. Apgūt noteikumus krustojumu šķērsošanai ar motociklu.

### **Jēdzieni**

Labās rokas likums, braukšanas josla, brauktuve, dot ceļu, galvenais ceļš, ietve, krustojums, regulējams krustojums, neregulējams krustojums, nomale, priekšroka.

### **Informācija un jēdzienu skaidrojums**

*Labās rokas likums* – noteikums nosaka, ka jādod priekšroka tiem, kas brauc no labās puses.

*Braukšanas josla* – jebkura brauktuves garenvirziena josla (var būt apzīmēta ar ceļa apzīmējumiem), kura ir pietiekami plata, lai pa to vienā rindā varētu braukt automobiļi.

*Brauktuve* – ceļa daļa, kas paredzēta transportlīdzekļu braukšanai. Ceļam var būt vairākas brauktuves, kuras norobežotas ar sadalošajām joslām vai barjerām.

*Dot ceļu* – prasība, kas nosaka, ka ceļu satiksmes dalībnieks nedrīkst sākt braukt (iet), turpināt braukt (iet) vai izdarīt jebkādu manevru, ja tādējādi citiem ceļu satiksmes dalībniekiem tiek radīti traucējumi braukšanai (iešanai) vai viņi ir spiesti mainīt braukšanas (iešanas) virzienu vai ātrumu.

*Galvenais ceļš* – ceļš, kas apzīmēts ar 201., 203., 204. vai 205. ceļa zīmi, vai ceļš, uz kura nav uzstādītas priekšrocības ceļa zīmes attiecībā pret ceļu, uz kura uzstādīta 206. vai 207. ceļa zīme, vai ceļš ar asfalta, asfaltbetona, bruģa vai tamlīdzīgu segumu attiecībā pret ceļu ar grants vai šķembu segumu, vai ceļš ar jebkādu segumu attiecībā pret ceļu bez seguma, vai jebkurš ceļš attiecībā pret vietu, kur uz ceļa izbrauc no blakusteritorijas (piemēram, pagalma, stāvvietas, degvielas uzpildes stacijas, uzņēmuma).

Šī termina izpratnē mazāk svarīga ceļa posma segums tieši pirms krustojuma nenozīmē, ka attiecīgais ceļš ir vienādas nozīmes ar krustojamo ceļu.

*Ietve* – ceļa daļa, kas paredzēta gājējiem. Ietve piekļaujas brauktuvei vai ir atdalīta no tās.

*Krustojums* – vieta, kur krustojas, piekļaujas vai atzarojas ceļi vienā līmenī. Krustojums ir norobežots ar iedomātām līnijām, kas savieno brauktuves pretējo malu noapaļojuma sākumu. Šis termins neattiecas uz vietu, kur uz brauktuves izbrauc no blakusteritorijas (piemēram, pagalma, stāvvietas, degvielas uzpildes stacijas, uzņēmuma).

*Nomale* – ceļa daļa, kas piekļaujas brauktuvei un nav paredzēta mehānisko transportlīdzekļu braukšanai.

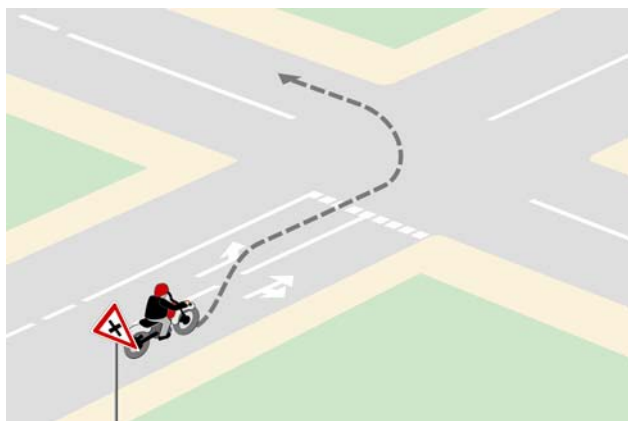
*Priekšroka* – tiesības braukt (iet) iecerētajā virzienā pirmajam attiecībā pret citiem ceļu satiksmes dalībniekiem.

Krustojumā, nogriežoties pa labi vai pa kreisi, transportlīdzekļa vadītājam jādod ceļš gājējiem, kas šķērso to brauktuvi, kurā viņš nogriežas, un velosipēdu vadītājiem, kuru ceļu viņš šķērso. Aizliegts iebraukt krustojumā vai brauktuvju krustojumā vietā, ja izveidojies sastrēgums, kas transportlīdzekļa vadītāju var piespiest apturēt transportlīdzekli krustojumā vai brauktuvju krustojumā vietā un traucēt braukt citiem transportlīdzekļiem.

### Regulējami krustojumi

Nogriežoties pa kreisi vai apgriežoties braukšanai pretējā virzienā, kad to atļauj luksofora signāls, transportlīdzekļa vadītājam jānodod ceļš to transportlīdzekļu vadītājiem, kas brauc no pretējā virziena taisni vai nogriežas pa labi.

Krustojumos nogriežoties pa kreisi, motociklu vadītājiem ir savlaicīgi jāieņem kreisais malējais stāvoklis uz braukšanas joslas tā, lai kreisajā pusē vairs nevarētu ievietoties neviens transportlīdzeklis (skatīt 1. attēlu), pirms nogriešanās pa kreisi ir jāpārlicinās, vai tiks dots ceļš pretim braucošajiem transportlīdzekļiem, kā arī gājējiem, kuri šķērso brauktuvi, kurā plānots nogriezties, par to ir svarīgi pārlicināties pirms tiek iebraukts pretējā braukšanas joslā.



1. attēls

Pirms kreisā pagriešana manevra veikšanas jāveic šādi drošības pasākumi:

- caur kreiso plecu jāpaskatās aiz sevis vai sānu spogulī, ja tāds ir, lai pārlicinātos, ka šobrīd neviens neapdzien;
- parādīt manevru, izstiepjot roku vai ar kreiso rādītāju, tad, ievērojot satiksmes drošību, pārbraukt pāri ielai;
- ja iela ir divvirzienu, iedomāties tās vidusdaļu (ja tā nav atzīmēta), tad ieņemt izvēlēto virzienu. Ja iela ir vienvirziena, tad uzreiz ieņemt kreiso pusi;
- tad, kad jau ieņemta pagriešanās manevra izejas pozīcija, palaist pa priekšu automašīnas, kuras brauc pretī vai nogriežas pa labi, un pēc tam var veikt manevru, dodot priekšroku gājējiem, kuri šķērso ceļu.

Biežāk krustojumos to šķērsošana notiek pēc "indonēziešu modes", t. i., automobiļi griežas viens pret otru, braucot garām viens otram ar kreisajiem sāniem.

Kad persona atrodas ceļa vidū, priekšējo riteņi jātur taisni, gadījumā, ja notiek sadursme ar satiksmes dalībnieku, kas brauc aiz motocikla. Tādā veidā motociklam būs iespēja izvairīties no pasviešanas zem pretī braucoša transportlīdzekļa riteņiem.

Ja satiksmes regulētāja vai luksofora signāli atļauj braukt vienlaikus tramvajam un bezsliežu transportlīdzekļiem, priekšroka ir tramvajam neatkarīgi no tā braukšanas virziena.

Braucot bultas norādītajā virzienā, kas iedegta papildsekcijā kopā ar luksofora sarkano vai dzeltenu signālu, transportlīdzekļa vadītājam (arī tramvaja vadītājam) jānodod ceļš no citiem virzieniem braucošo transportlīdzekļu vadītājiem.

Transportlīdzekļa vadītājam, kas iebraucis krustojumā, kad to atļāva luksofora signāls, no krustojuma iecerētajā virzienā jāizbrauc neatkarīgi no tā luksofora signāla, kas uzstādīts pirms izbraukšanas no krustojuma. Ja krustojumā

pirms luksoforiem, kas atrodas transportlīdzekļa vadītāja braukšanas ceļā, ir 541. ceļa zīme "Apstāšanās vieta", transportlīdzekļa vadītājam jāņem vērā katra luksofora signāli.

Kad luksoforā iedegas atļaujošais signāls, transportlīdzekļa vadītājam jānodod ceļš to transportlīdzekļu vadītājiem, kas iebraukuši krustojumā, kad viņiem to atļāva luksofora signāls, kā arī gājējiem, kas nav paguvuši šķērsot brauktuvi.

Ja luksofors izslēgts vai darbojas mirgojošas dzeltenās gaismas režīmā, transportlīdzekļa vadītājam jāievēro neregulējamu krustojumu šķērsošanas noteikumi un pirms krustojuma uzstādīto priekšrocības ceļa zīmju prasības.

### Neregulējami krustojumi

Vienādas nozīmes ceļu krustojumā motocikla vadītājam jānodod ceļš tā transportlīdzekļa vadītājam, kas tuvojas no labās puses. Vienādas nozīmes ceļu krustojumā tramvaja vadītājam neatkarīgi no tā braukšanas virziena ir priekšroka attiecībā pret bezsliežu transportlīdzekļu vadītājiem.

Nevienādas nozīmes ceļu krustojumā motocikla vadītājam, kurš brauc pa mazāk svarīgu ceļu, jānodod ceļš to transportlīdzekļu vadītājiem, kas krustojumam tuvojas pa galveno ceļu.

Motocikla vadītājam, nogriežoties pa kreisi vai apgriežoties braukšanai pretējā virzienā, jānodod ceļš to transportlīdzekļu vadītājiem, kas brauc pa vienādas nozīmes ceļu pretējā virzienā taisni vai nogriežas pa labi.

Nevienādas nozīmes krustojumā, ja galvenais ceļš maina virzienu, motocikla vadītājam, kas brauc pa galveno ceļu, savstarpēji jāievēro vienādas nozīmes ceļu krustojuma pārbraukšanas noteikumi. Šie noteikumi savstarpēji jāievēro arī transportlīdzekļu vadītājiem, kas brauc pa mazāk svarīgu ceļu.

Transportlīdzekļa vadītājam, kas uz galvenā ceļa nogriežas pa kreisi vai apgriežas braukšanai pretējā virzienā, jānodod ceļš transportlīdzekļu vadītājiem, kas uzsākuši apdzīšanu.

Ja pirms krustojuma nav uzstādītas priekšrocības ceļa zīmes un uz šķērsojamā ceļa pirms krustojuma nav uzstādīta 206. vai 207. ceļa zīme, tāpēc vadītājs nevar noteikt, vai ceļam ir segums (piemēram, diennakts tumšajā laikā vai ja ceļu klāj dubļi, sniegs), transportlīdzekļa vadītājam jāuzskata, ka viņš atrodas uz mazāk svarīga ceļa.

### Satiksmes regulētājs

Ja satiksmes regulētājs pret vadītāju (gājēju) ir ar plecu, viņa rokas paceltas sānis, vai nolaistas lejā, tas nozīmē, ka vadītājs drīkst braukt taisni vai nogriezties pa labi, bet gājējs drīkst šķērsot brauktuvi.

Ja satiksmes regulētājs stāv ar krūtīm vai arī ar muguru pret vadītāju (gājēju), tas nozīmē, ka vadītājs (gājējs) braukt (iet) nedrīkst.

Satiksmes regulētāja labā roka iztaisnota priekšā:

- ja pret vadītāju (gājēju) vērstas satiksmes regulētāja kreisais plecs, vadītājs drīkst braukt visos virzienos – gan taisni, gan pa labi, gan kreisi, gan apgriezties braukšanai pretējā virzienā, bet gājējs drīkst šķērsot brauktuvi.
- ja pret vadītāju (gājēju) satiksmes regulētājs stāv ar krūtīm, vadītājs drīkst braukt vienīgi, lai nogrieztos pa labi, gājēji iet nedrīkst;
- ja pret vadītāju (gājēju) vērstas satiksmes regulētāja labais plecs un ceļu šķērso satiksmes regulētāja iztieptā roka vai priekšā ir viņa mugura, tas nozīmē, ka vadītājs (gājējs) braukt (iet) nedrīkst.

Ja satiksmes regulētājs stāv ielas vidū ar paceltu zizli taisni augšā, tas nozīmē, ka jāstāv un jāgaida visiem krustojumā esošajiem satiksmes dalībniekiem.

## TRANSPORTLĪDZEKĻU VADĪTĀJU SAVSTARPĒJĀ SAPRATNE CEĻU SATIKSMĒ

(1 mācību stunda)

### Mācību mērķis

Veidot izpratni par transportlīdzekļu vadītāju pieklājību uz ceļa.

### Mācību uzdevumi

1. Iepazīstināt ar satiksmes drošības problēmām konkrētās vecuma grupās.
2. Veidot priekšstatu, ka visi satiksmes dalībnieki ir līdzatbildīgi par situācijas iznākumu, atrodoties uz ielas vai ceļa.
3. Veidot priekšstatu par savstarpēju cieņu ceļu satiksmē.

### Informācija un jēdzienu skaidrojums

Patlaban Eiropas Savienībā arvien lielāku uzmanību pievērš bērnu satiksmes drošībai, jo viņi ir nākamie transportlīdzekļu vadītāji, situācijas uz ceļa veidotāji un, protams, arī lietotāji, kuriem nepieciešama vēl kvalitatīvāka izglītība satiksmes drošībā nekā pašreizējai paaudzei, jo zinātnes un tehnikas progress ik mirkli piedāvā jaunas iespējas (piemēram, palielinās ātrums un bīstamība, aug jauda).

Galvenās satiksmes drošības problēmas attiecīgā vecumā:

- no 0 līdz 6 gadiem (pirmskola) bērns gandrīz vienmēr atrodas pieaugušo pavadībā – 69% no cietušajiem ir vieglo automobiļu pasažieri, 28,3% – gājēji un 2,7% – velosipēdisti;
- no 7 līdz 11 gadiem (sākumskola) bērns pamazām sāk patstāvīgi pārvietoties pa ielām – 57,2% no cietušajiem ir gājēji, 36% – vieglo automobiļu pasažieri, 6,8% – vadītāji (velosipēda, mopēda vai motocikla);
- no 12 līdz 16 gadiem (pamatskola) bērns un jaunieši sāk patstāvīgi pārvietoties ne tikai ejot kājām, bet arī braucot ar velosipēdu, mopēdu vai motociklu – 43,3% no cietušajiem ir gājēji, 34,7% – vieglo automobiļu pasažieri, 11% – velosipēdisti un 22% – vadītāji (velosipēda, mopēda vai motocikla).

Jāatzīst, ka šodien apstākļi uz ielas vai ceļa ir ļoti sarežģīti, tāpēc jauniešiem ir grūti atrast kopsakarības. Tās jāveido ar pedagoģiski pamatotām, uz rezultātu vērstām metodēm.

Jau no mazotnes svarīgi ir iemācīties dzīvot saskaņā ar likumiem, kurus veido tradīcijas, ētiskās normas un, protams, valsts pārvaldes institūcijas. Jāsaprot, ka ceļu satiksmes noteikumi ir tādēļ, lai tiktu sargāta ikviena dzīvība un veselība. Likumi ir nevis mūsu vēlmju ierobežotāji, bet mūsu izaugsmes nodrošinātāji, jo tie precīzi definē savstarpējās sakarības. Lai varētu likumus ievērot, tie ir jāmacās ar izpratni. Līdz ko bērns sāk apzināties sevi, veidojas arī viņa attieksmi pret apkārtējiem cilvēkiem un procesiem. Mācību stundas uzdevumi ir izveidot pareizu attieksmi pret ceļu satiksmi. Tad nākotnē varēsīm rēķināties ar zinošiem satiksmes dalībniekiem, kuri neapdraudēs ne sevi, ne pārējos. Mērķis tiks sasniegts, ja piepildīsies vairāki nosacījumi – bērns būs apguvis satiksmes noteikumus skolā, pārrunājis tos ar vecākiem un attīstījis sevi pareizas uzvedības iemaņas un prasmes.

Mācības satiksmes drošībā ir tikai viena daļa no integrētās bērnu ceļu satiksmes drošības problēmas, jo tā ir atkarīga arī no tā, kā ir organizēta satiksmes vide un kā tā tiek kontrolēta.

Bērnu satiksmes drošības zināšanas, pieredze un uzvedība ir būtiski faktori, lai samazinātu risku iekļūt negadījumā, tādēļ ceļu satiksmes drošības mācībai ir jābūt tradicionālam līdzeklim, lai veicinātu bērnu zināšanas un iemaņas, kuras nepieciešamas drošai uzvedībai ceļu satiksmē. Mācībām jābūt praktiskām, intensīvām un nepārtrauktām, ņemot vērā kontekstu.

Praksē pārsvarā tiek akcentēts rezultāts (zināšanas un prasmes), nevis process. Tam apstiprinājums ir ikdienas situācija, kad, degot sarkanam luksofora signāla, gājēji šķērso ielu, lai gan katrs no viņiem zina, ka tas ir likuma pārkāpums. Jau sen ir pierādījies, ka ne jau uzkrātās informācijas daudzums nosaka skolēna izglītības līmeni, bet gan tas, kā skolēns prot izmantot iegūto informāciju un faktus reālās situācijās un prot pašizglītoties.

## MOTOCIKLA ĀRĒJĀS APGAISMES IERĪCES UN TO LIETOŠANA

(1 mācību stunda)

### Mācību mērķis

Iepazīstināt ar motociklu ārējās apgaismes ierīcēm un to lietošanu.

### Mācību uzdevumi

1. Apgūt zināšanas par braukšanu ar motociklu diennakts tumšajā laikā.
2. Apgūt zināšanas par braukšanu ar motociklu nepietiekamas redzamības apstākļos.

### Jēdzieni

Diennakts tumšais laiks, apgaismes ierīces, gabarītlukturi, tālās gaismas lukturi, tuvās gaismas lukturi, miglas lukturi.

### Informācija un jēdzienu skaidrojums

*Diennakts tumšais laiks* – laiks no vakara krēslas iestāšanās līdz rīta krēslas izzušanai.

*Nepietiekama redzamība* – tādi laikapstākļi (migla, lietus, sniegs un tamlīdzīgi apstākļi), kuru dēļ redzamība uz ceļa ir tuvāka par 300 metriem, arī mijkrēslis.

Diennakts gaišajā laikā mehāniskajiem transportlīdzekļiem, kā arī tramvajiem un trolejbusiem jābrauc ar iedegtiem dienas gaitas, tuvās gaismas vai priekšējiem miglas lukturiem.

Braucot diennakts tumšajā laikā, motocikliem jābūt iedegtām šādām ārējās apgaismes ierīcēm:

- tuvās vai tālās gaismas lukturi, kā arī gabarītlukturi un numura zīmes apgaismojums;
- piekabēm – gabarītlukturi un numura zīmes apgaismojums.

Motocikla vadītājam tālās gaismas lukturi jāpārslēdz uz tuvās gaismas lukturiem šādos gadījumos:

- apdzīvotās vietās, ja ceļš ir pietiekami un vienmērīgi apgaismots;
- vismaz 150 metru attālumā no pretim braucošā transportlīdzekļa vai arī lielākā attālumā, ja pretim braucošā transportlīdzekļa vadītājs par lukturu pārslēgšanas nepieciešamību signalizē, periodiski pārslēdzot lukturu gaismu;

- ja var apžilbināt citus vadītājus (arī tos, kuri brauc tajā pašā virzienā). Ja transportlīdzekļa vadītāju apžilbina, viņam jāieslēdz avārijas gaismas signalizācija un, nemainot braukšanas joslu, jāsamazina braukšanas ātrums vai jāaptur transportlīdzeklis.

Apstājoties un stāvot uz ceļa ārpus apdzīvotām vietām diennakts tumšajā laikā vai nepietiekamas redzamības apstākļos, motocikliem un to piekabēm jābūt iedegtiem gabarītlukturiem. Ja, piemēram, ir bieža migla, intensīvi līst vai snieg, atļauts iedegt arī tuvās gaismas lukturus.

Apstājoties un stāvot apdzīvotās vietās neapgaismotos ceļa posmos diennakts tumšajā laikā vai nepietiekamas redzamības apstākļos, mehāniskajiem transportlīdzekļiem un to piekabēm jābūt iedegtiem gabarītlukturiem, bet mehāniskajiem transportlīdzekļiem bez piekabēm gabarītlukturu vietā atļauts iedegt stāvgaismas lukturus brauktuves pusē. Ja, piemēram, ir bieža migla, intensīvi līst vai snieg, atļauts iedegt arī tuvās gaismas lukturus.

Apstājoties un stāvot apdzīvotās vietās diennakts tumšajā laikā vai nepietiekamas redzamības apstākļos, gabarītlukturus vai stāvgaismas lukturus atļauts neiedegt ceļa posmos, kur apturētais transportlīdzeklis citiem vadītājiem labi saredzams pietiekamā attālumā.

Lai pievērstu citu ceļu satiksmes dalībnieku uzmanību, ar lukturu gaismām drīkst signalizēt šādi:

- diennakts gaišajā laikā – ar īslaicīgu tālās gaismas lukturu ieslēgšanu;
- diennakts tumšajā laikā – ar vairākkārtēju īslaicīgu (tuvā gaisma – tālā gaisma) lukturu pārslēgšanu, ja netiek apžilbināti citi transportlīdzekļu vadītāji.

Aizliegts braukt ar motociklu, ja tam ir kāds no šādiem bojājumiem:

- diennakts tumšajā laikā nedeg tuvās gaismas lukturis;
- nepietiekamas redzamības apstākļos nedeg tuvās gaismas lukturis;
- stūres iekārtas bojājumi neļauj transportlīdzekļa vadītājam izdarīt manevru;
- darba bremžu sistēma transportlīdzekļa vadītājam nedod iespēju apturēt transportlīdzekli;
- transportlīdzeklim valsts tehniskajā apskatē vai tehniskā stāvokļa pārbaudē uz ceļa ir konstatēti bīstami bojājumi, kas apdraud satiksmes drošību.

Skaņas signālu atļauts lietot, lai novērstu ceļu satiksmē bīstamas situācijas, bet ārpus apdzīvotām vietām – arī lai pievērstu citu ceļu satiksmes dalībnieku uzmanību.

Avārijas gaismas signalizācija jāiededz (izņemot gadījumus, ja mehāniskais transportlīdzeklis ar tādu nav aprīkots vai tā nedarbojas) šādos gadījumos:

- piespiedu apstāšanās vietās, kur apstāties vai stāvēt aizliegts, vai vietās, kur redzamības, meteoroloģisko apstākļu, citu transportlīdzekļu braukšanas ātruma, ceļa seguma stāvokļa vai tamlīdzīgu iemeslu dēļ apturētais transportlīdzeklis var radīt draudus satiksmes drošībai;
- noticis ceļu satiksmes negadījums vai uz brauktuves izkritusi vai izlījusī krava;
- apstājoties un stāvot uz ceļa ārpus apdzīvotām vietām diennakts tumšajā laikā vai nepietiekamas redzamības apstākļos, ja nedeg kāds no priekšējiem vai pakaļējiem gabarītlukturiem.

## KRAVAS UN PASAŽIERU PĀRVADĀŠANA AR MOTOCIKLU

(1 mācību stunda)

### Mācību mērķis

Apgūt kravas un pasažieru pārvadāšanas noteikumus motociklu vadītājiem.

### Mācību uzdevumi

1. Apgūt kravas pārvadāšanas nosacījumus motociklu vadītājiem.
2. Apgūt pasažieru pārvadāšanas nosacījumus motociklu vadītājiem.

### Informācija un jēdzienu skaidrojums

#### *Pasažieru pārvadāšana*

Ar motociklu nedrīkst pārvadāt lielāku pasažieru skaitu, kā norādīts transportlīdzekļa reģistrācijas dokumentā vai norādījis (paredzējis) transportlīdzekļa izgatavotājs.

Pasažieri jāpārvadā tā, lai tie netraucētu motocikla vadītāju un neierobežotu viņa redzamību.

Uz motocikla sēdekļa aizliegts pārvadāt pasažierus, kas jaunāki par 14 gadiem.

#### *Kravas pārvadāšana*

Kravu jānovieto un, ja nepieciešams, jānostiprina tā, lai krava:

- neapdraudētu ceļu satiksmes dalībniekus, nenokristu un nevilktos pa ceļu;
- transportlīdzekļa vadītājam neierobežotu pārredzamību;
- neietekmētu transportlīdzekļa stabilitāti un neapgrūtinātu tā vadīšanu;
- neaizsegtu ārējās apgaismošanas ierīces, gaismas atstarotājus, numura zīmes un pazīšanas zīmes, kā arī netraucētu uztvert signālus, ko rāda ar roku;
- neradītu troksni, nesaceltu putekļus un nepiesārņotu vai nepiegružotu apkārtējo vidi.

Krava jāapzīmē šādos gadījumos:

- priekšpusē vai aizmugurē tā izvirzīta ārpus transportlīdzekļa gabarītiem tālāk par vienu metru;
- platumā tā izvirzīta tālāk par 0,4 metriem no priekšējo vai pakaļējo gabarītlukturu ārējās malas.

Ārpus transportlīdzekļa gabarītiem izvirzīta krava vai transportlīdzekļa daļas diennakts gaišajā laikā jāapzīmē ar gaismu atstarojošām signāļplāksnītēm vai karodziņiem (malas garums 400 milimetri), kuriem abās pusēs pa diagonāli novilkta baltas un sarkanas 50 milimetri platas svītras, bet diennakts tumšajā laikā un nepietiekamas redzamības apstākļos – ar iepriekšminētajām gaismu atstarojošām signāļplāksnītēm vai iedegtiem lukturiem: priekšpusē – baltiem, aizmugurē – sarkaniem, sānos – oranžiem (dzelteniem).

## SATIKSMES DROŠĪBA MOTOCIKLU VADĪTĀJIEM

(1 mācību stunda)

### Mācību mērķis

Veidot izpratni par satiksmes drošību, vadot motociklu.

## Mācību uzdevumi

1. Iepazīstināt ar nepieciešamo ekipējumu, braucot ar motociklu.
2. Iepazīstināt ar lielākajiem draudiem, kas var būt ceļu satiksmē, vadot motociklu.

## Jēdzieni

Ekipējums, ķivere.

## Informācija un jēdzienu skaidrojums

Papildinformācija par tematu atrodama 7. klases mācību stundas "Mopēdu vadītāju pienākumi" informācijas un jēdzienu skaidrojumā.

Vadot motociklu, ir nepieciešams šāds ekipējums:

- piemērots apģērbs;
- ķivere;
- acu un sejas sargs.

### Apģērbs

Pareizi izvēlēts apģērbs var pasargāt motocikla vadītāja ķermeni no pamatīgiem nobrāzumiem un pušumiem krītot. Ne velti motociklisti izvēlas ādas jakas un bikses. Kritiena brīdī šīs drēbes rada aizsargkārtiņu starp zemi un vadītāja ādu, bet sintētiski materiāli pielīp ķermenim un pušumi ir neizbēgami.

Lai sargātu potītes, apaviem jābūt pietiekami augstiem un stabiliem, bet rokās ieteicams vilkt cimdus. Tas nepieciešams gan ērtākai motocikla vadīšanai, gan roku pasaudzēšanai no kritienu sekām.

Labāk izvēlēties spilgtas krāsas drēbes ar gaismas atstarotājiem, kas citu transportlīdzekļu vadītājiem ļaus motocikla vadītāju laikus pamanīt gan gaismā, gan tumsā.

### Ķivere

Visā pasaulē pārsteidzoši liels motobraucēju skaits, kuri cietuši ceļu satiksmes negadījumos, braukuši bez ķiveres. Krītot no motocikla, galva gandrīz vienmēr atsitas pret zemi, tādēļ tā ir maksimāli jāsaņem no traumām. Ķivere ir rūpīgi jāaizsprādzē, jo trieciena brīdī motocikla vadītājs var ķiveri pazaudēt. Atsitiens un tad neizbēgama sekas – nopietna galvas trauma.

### Acu un sejas sargs

Tas nepieciešams, lai pasargātu motocikla vadītāju no vēja, smiltīm, insektiem, lietus un mazu akmentiņu lidojuma, ko gaisā sagriež priekšā braucoši auto. Visefektīvākais ir sejas sargs, kas iestrādāts pašā ķiverē.

Autovadītājiem aizliegts runāt pa mobilo tālruni, kad tie devušies ceļā. Bet ne jau tāpēc, ka būtu grūti vadīt auto ar vienu roku, vai pat vispār neturot stūri, bet gan tādēļ, ka saruna pa mobilo ļoti novērš uzmanību. Pētījumi liecina, ka liels procents negadījumu notiek brīdī, kad autovadītājs runājis pa telefonu. Ne mazāk bīstami ir runāt pa telefonu, vadot motociklu. Ja auto vadītāju sargā gaisa spilveni un slēgtais auto salons, mopēda un motocikla vadītāju nesargā nekas, vienīgi paša uzmanība un spēja ātri reaģēt.

Nedrīkst vadīt motociklu, ja lietots alkohols, jo vadītājam mazinās koncentrēšanās un reaģēšanas spējas.

Arī pelķes var būt motocikla vadītāja drauds, jo nav zināms, kas slēpjas zem duļķainā, netīrā pelķes ūdens. Tur var būt gan dziļa bedre, gan stikli. Dažkārt motocikla vadītājiem šķiet ļoti patīkami izbraukt cauri pelķei, lai radītu šļakatas, bet tas jādara ļoti lēnām. Turklāt neuzmanīgi vadītāji, strauji braucot cauri pelķei, var nošļakstīt gājējus. Taču jāatceras, ka arī pats vadītājs laiku pa laikam ir gājējs, tāpēc jābūt saudzīgiem un uzmanīgiem pret tiem, kuri pārvietojas kājām.

## CEĻU SATIKSMES NOTEIKUMI MOPĒDA UN MOTOCIKLA VADĪTĀJAM

(1 mācību stunda)

### Mācību mērķis

Atkārtot ceļu satiksmes noteikumus mopēda vadītājiem.

### Mācību uzdevumi

1. Nostiprināt zināšanas par motocikla vadīšanu dzīvojamā zonā, pie gājēju pārejām un sabiedrisko pasažieru transportlīdzekļu pieturās.
2. Nostiprināt zināšanas par krustojumu šķērsošanas nosacījumiem.
3. Atkārtot pasažieru un kravas pārvadāšanas nosacījumus.
4. Atgādināt par iespējamajiem apdraudējumiem ceļu satiksmē un laikapstākļu ietekmi uz braukšanas ātruma izvēli.

### Informācija un jēdzienu skaidrojums

Skolēniem, kuriem ir pilni 14 gadi, iespējams kārtot eksāmenu mopēda vadītāja apliecības iegūšanai, kuriem ir pilni 16 gadi, iespējams kārtot eksāmenu motocikla vadītāja apliecības iegūšanai. Eksāmenam nav speciāli jāgatavojas autoskolās.

Eksāmenam var pieteikties šādās Ceļu satiksmes drošības direkcijas nodaļās:

Ventspilī – Ganību ielā 154 a, tālrunis 63607174;  
Talsos – Laidzes ielā 9, tālrunis 63224427;  
Liepājā – Brīvības ielā 148, tālrunis 63489184;  
Jelgavā – Satiksmes ielā 2 a, tālrunis 63021396;  
Rīgā – Bauskas ielā 86, tālrunis 67025791;  
Valmierā – Rīgas ielā 101, tālrunis 64229686;  
Jēkabpilī – Ā. Elksnes ielā 2, tālrunis 65231730;  
Daugavpilī – Kraujas ielā 3, tālrunis 65428871;  
Gulbenē – Parka ielā 2, tālrunis 64473857;  
Rēzeknē – Jupatovkas ielā 1 a, tālrunis 64622358.

Izmantojot "Ceļu satiksmes noteikumu" testu, kas pieejams Ceļu satiksmes drošības direkcijas mājaslapas ([www.csdd.lv](http://www.csdd.lv)) sadaļā "Iesakām apmeklēt", savas zināšanas var pārbaudīt pirms eksāmena.

# MOTOCIKLA VADĪTĀJA PIENĀKUMI UN ATBILDĪBA

(uzdevumu piemēri skolēniem)

**1. uzdevums.** Izlasi apgalvojumus un ar X atzīmē pareizo atbildi!

Apgalvojums	Jā	Nē
1. Motociklu drīkst vadīt ar A kategorijas vadītāja apliecību.		
2. Pirms izbraukšanas vadītājam jāpārbauda, vai motocikls ir tehniskā kārtībā.		
3. Braucot ar motociklu, ķiveres lietošana ir obligāta.		
4. Motociklu nedrīkst vadīt, ja ir lietots alkohols.		
5. Braucot ar motociklu, drīkst runāt pa mobilo telefonu.		

**2. uzdevums.** Atbildi uz jautājumiem!

1. Vai Tu zini, kas ir administratīvais pārkāpums? Paskaidro!

---

---

2. No kāda vecumu iestājas administratīvā atbildība?

---

---

3. Kāds sods draud motociklistam, ja, izbraucot no dzīvojamās zonas, viņš nedod ceļu citiem satiksmes dalībniekiem?

---

---

4. Kādos gadījumos motocikla vadītājam var atņemt tiesības?

---

---

5. Kāds sods draud motociklistam par nepakļaušanos satiksmes regulētāja žestiem?

---

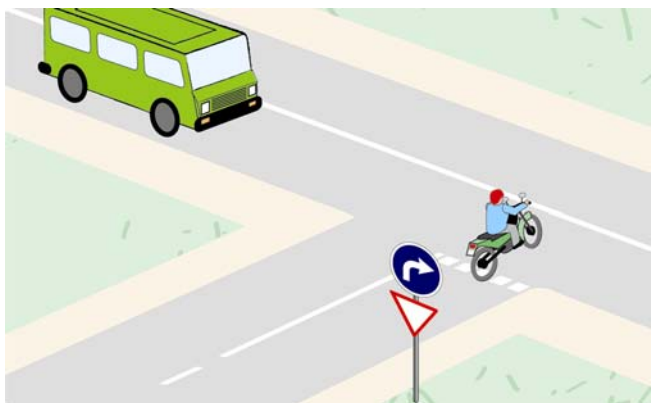
---

6. Kas, Tavuprāt, ir agresīva braukšana? Kāds sods draud par to?

---

---

**3. uzdevums.** Aplūko attēlus! Uzraksti, kādi ceļu satiksmes noteikumi šeit tiek pārkāpti! Uzraksti, kā katram satiksmes dalībniekam būtu jārīkojas pareizi!



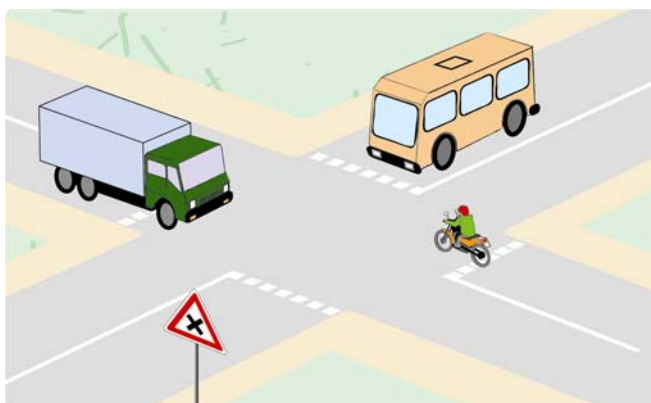
---

---

---

---

---



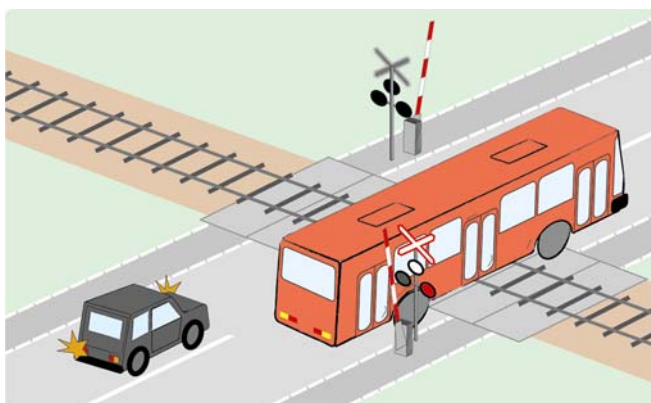
---

---

---

---

---



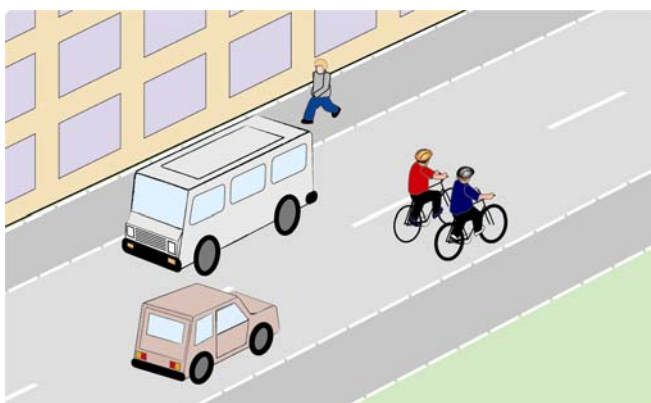
---

---

---

---

---



---

---

---

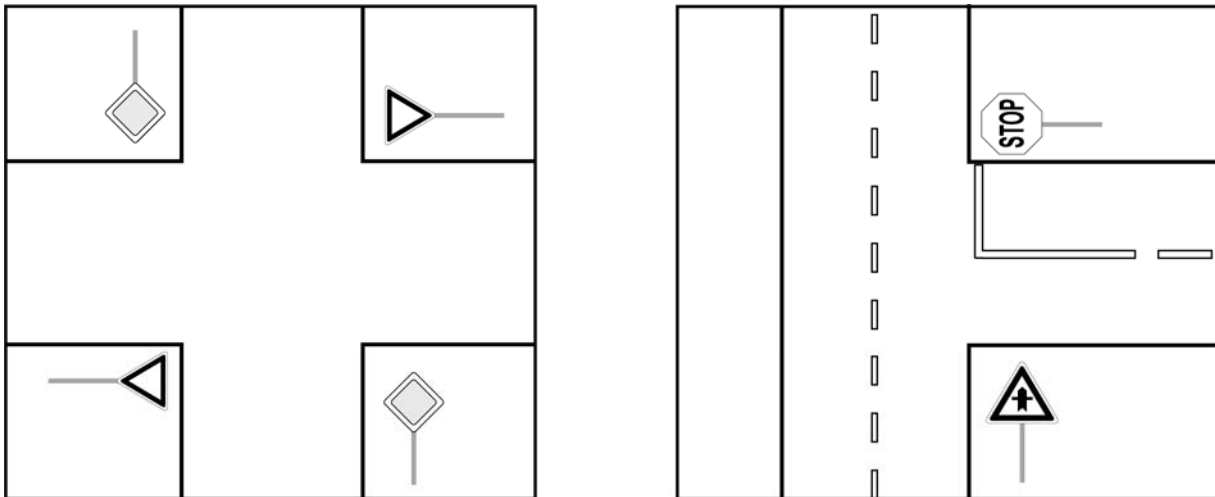
---

---

# KRUSTOJUMU VEIDI UN TO ŠĶĒRSOŠANAS NOSACĪJUMI AR MOTOCIKLU. CEĻU SATIKSMES REGULĒŠANA AR SATIKSMES REGULĒTĀJA ŽESTU PALĪDZĪBU (uzdevumu piemēri skolēniem)

**1. uzdevums.** Aplūko attēlus! Nosaki, kurš no dotajiem krustojumiem atrodas pilsētā, kurš – ārpus tās! Pamato savu atbildi!

Pastāsti, kur tiek lietotas dotās priekšrocības grupas zīmes!



Priekšroka

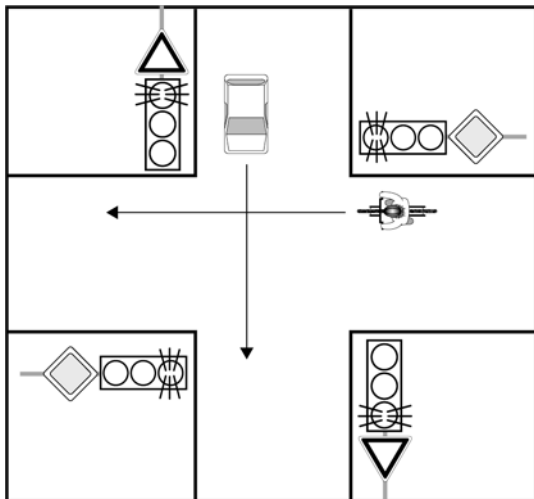


Nav priekšroka

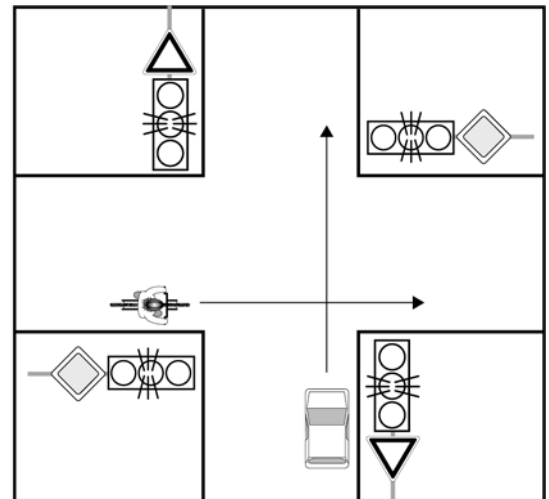


**2. uzdevums.** Aplūko attēlus un izpildi uzdevumā prasīto!

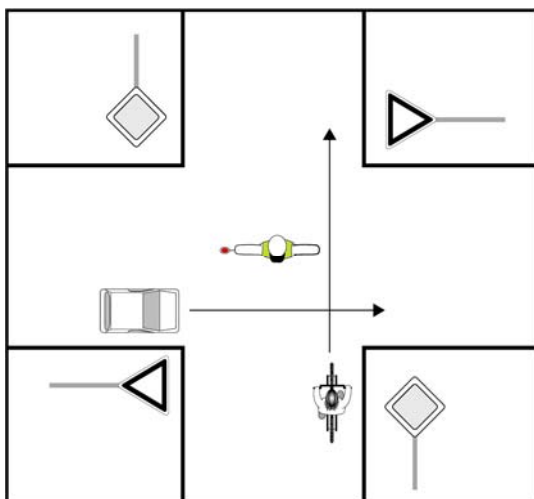
Kurš drīkst braukt pirmais? Atzīmē ar krustiņu!



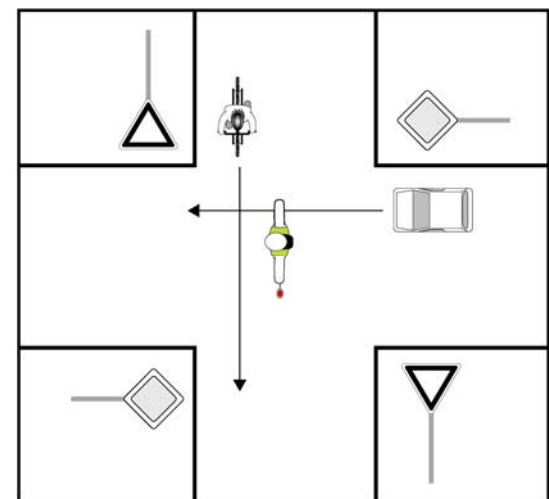
- motocikla vadītājs
- autovadītājs



- motocikla vadītājs
- autovadītājs



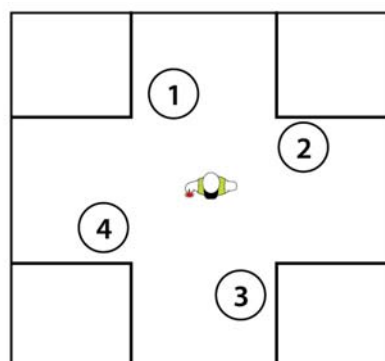
- motocikla vadītājs
- autovadītājs



- motocikla vadītājs
- autovadītājs

Kādā secībā drīkst braukt motociklu vadītāji (tie apzīmēti ar cipariem)? Ieraksti tukšajos aplīšos pareizo secību!

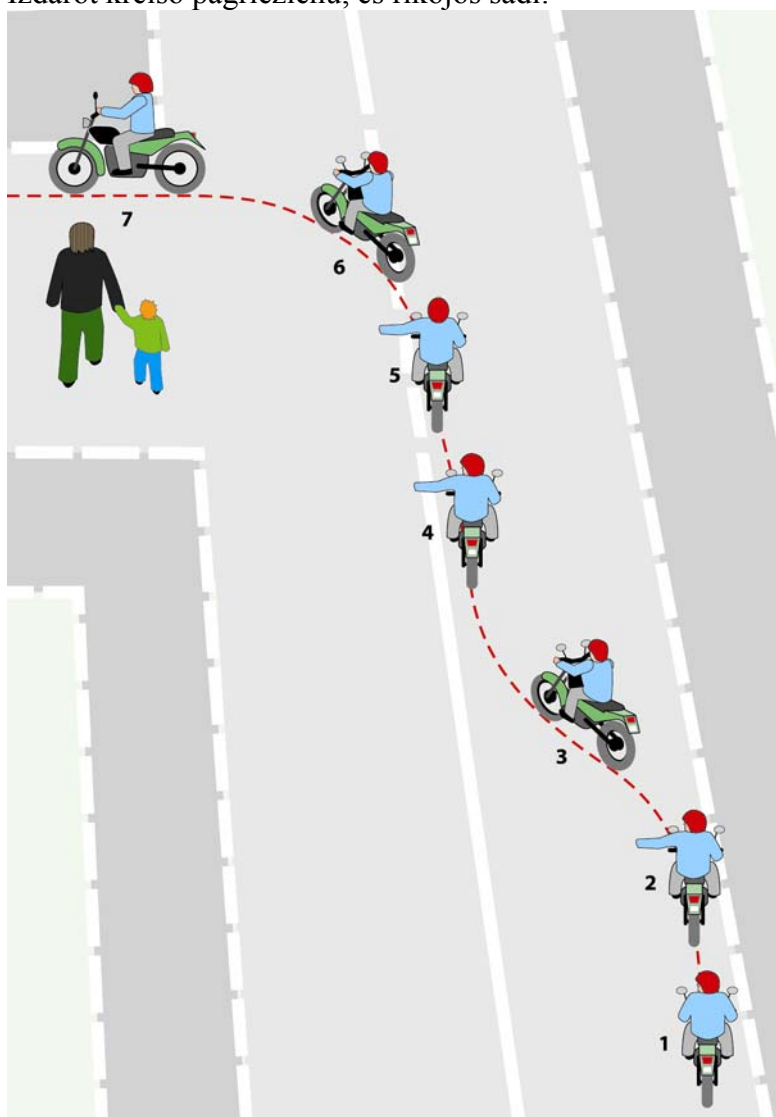
○ ○ ○ ○





**4. uzdevums.** Aplūko attēlu un uzraksti, kā Tu rīkotos, izdarot kreiso pagriezienu! Atbildi uz jautājumu!

Izdarot kreiso pagriezienu, es rīkojos šādi:

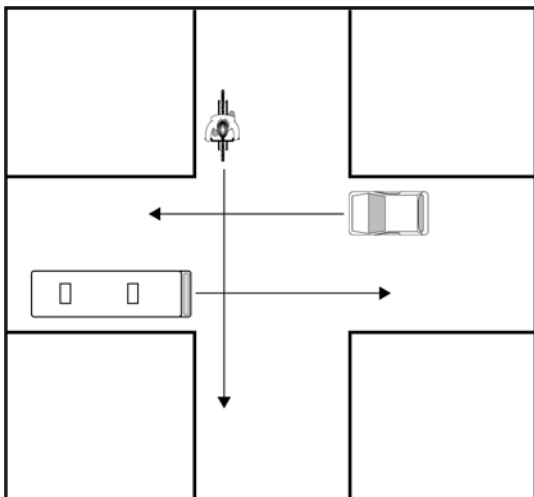


1. \_\_\_\_\_
- \_\_\_\_\_
- \_\_\_\_\_
2. \_\_\_\_\_
- \_\_\_\_\_
- \_\_\_\_\_
3. \_\_\_\_\_
- \_\_\_\_\_
- \_\_\_\_\_
4. \_\_\_\_\_
- \_\_\_\_\_
- \_\_\_\_\_
5. \_\_\_\_\_
- \_\_\_\_\_
- \_\_\_\_\_
6. \_\_\_\_\_
- \_\_\_\_\_
- \_\_\_\_\_
7. \_\_\_\_\_
- \_\_\_\_\_
- \_\_\_\_\_

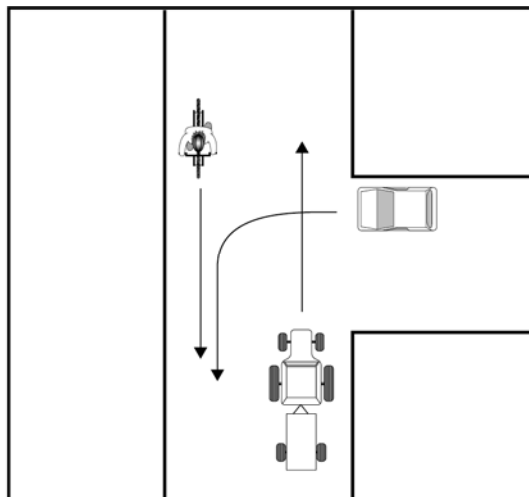
Ar ko atšķirtos kreisā pagrieziena izdarīšanas kārtība, ja krustojums būtu četrzaru jeb četrvirzienu?

5. uzdevums. Aplūko attēlus un izpildi uzdevumā prasīto!

Ieraksti transportlīdzekļu braukšanas pareizo secību!



- velosipēds     autobuss  
 automašīna



- velosipēds     traktors  
 automašīna

Kā rīkosies, ja krustojumam vienlaicīgi piebrauks transportlīdzekļi no četrām pusēm?

---



---



---

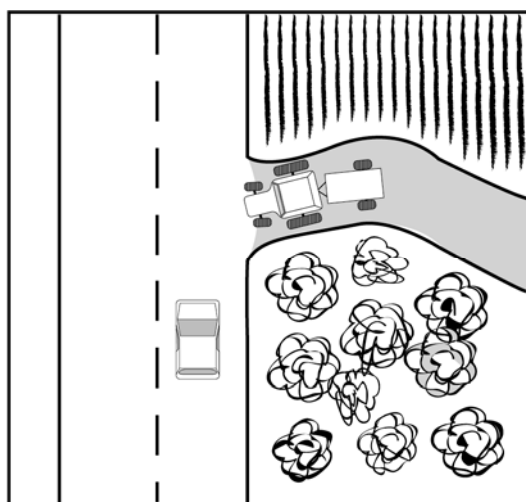
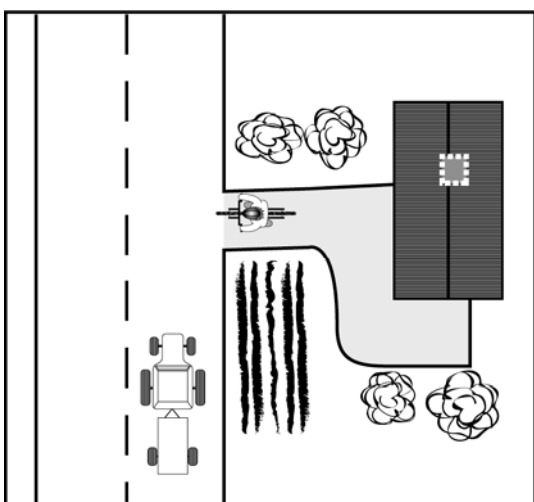


---



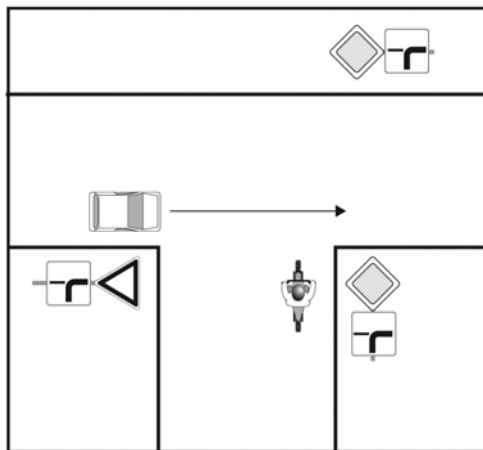
---

Aplūko attēlus un nosauc situācijas, kad nav jārīkojas pēc labās rokas likuma!

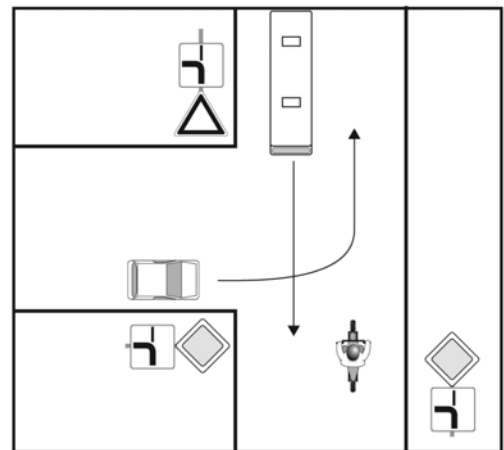


**6. uzdevums.** Aplūko attēlus un izpildi uzdevumā prasīto! Iezīmē motocikla vadītāja kustības trajektorijas! Ieraksti krustojuma šķērsošanas secību!

**(A) Tu gribi turpināt ceļu pa galveno ielu.**

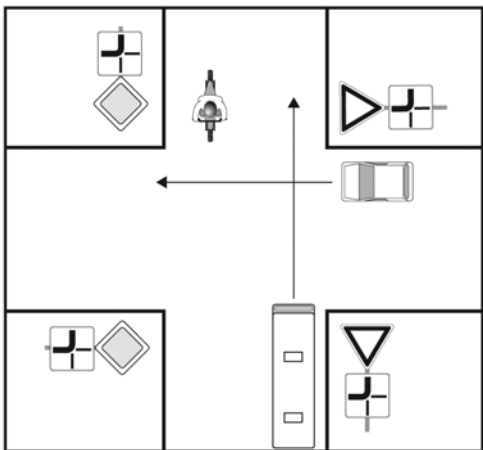


motocikls  automašīna

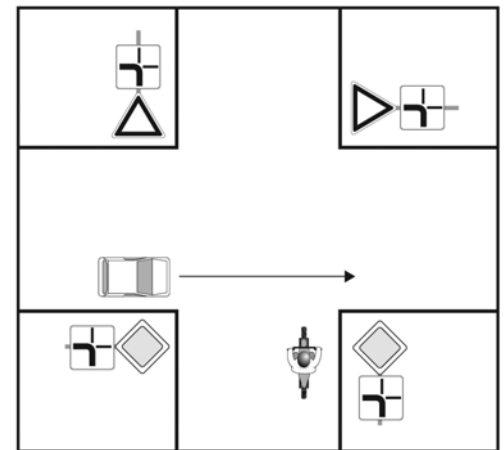


motocikls  automašīna  autobuss

**(B) Tu turpini ceļu pa mazāk svarīgu ielu.**

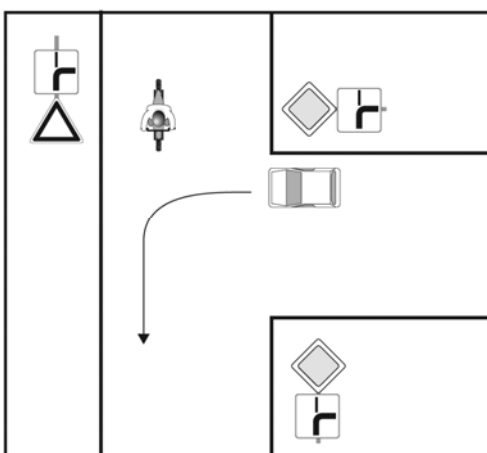


motocikls  automašīna  autobuss

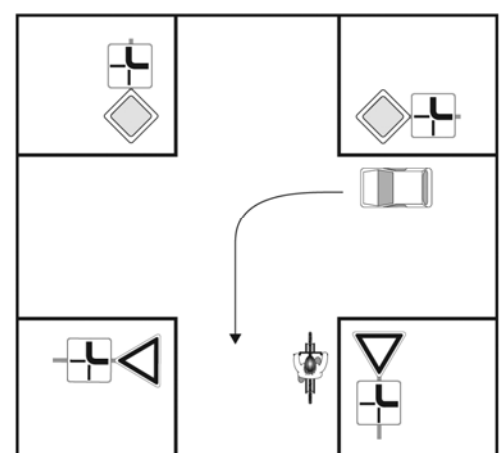


motocikls  automašīna

**(C) Tu izbrauc uz galveno ielu.**

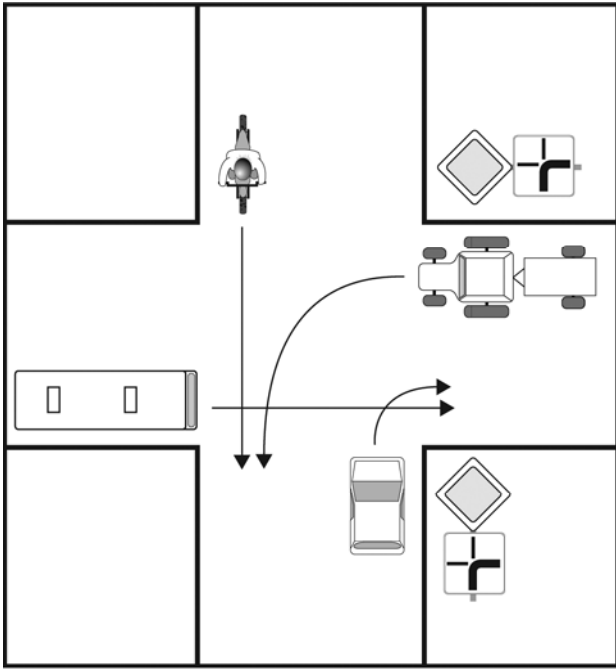


motocikls  automašīna

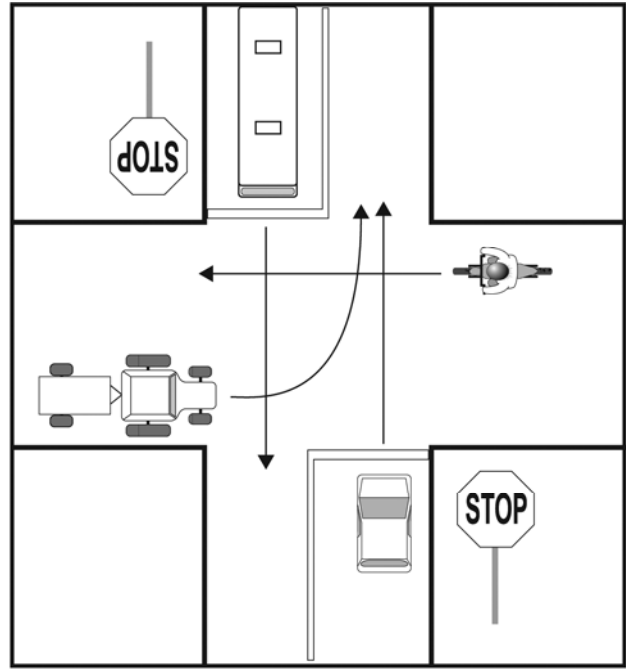


motocikls  automašīna

7. **uzdevums.** Aplūko attēlus! Iezīmē trūkstošās ceļa zīmes! Kurš pēc kārtas krustojumu šķērsos motociklists? Apvelc attiecīgo ciparu!



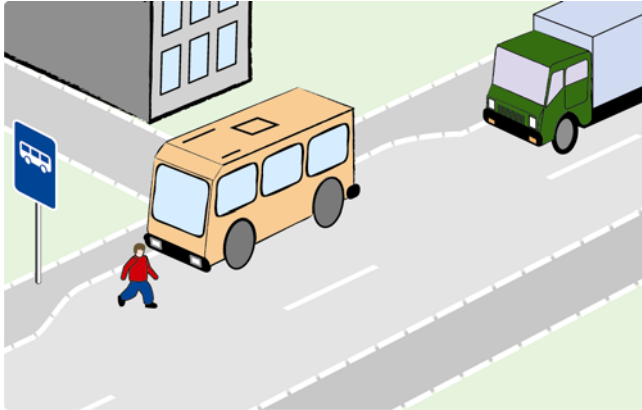
1. 2. 3. 4.



1. 2. 3. 4.

# TRANSPORTLĪDZEKĻU VADĪTĀJU SAVSTARPĒJĀ SAPRATNE CEĻU SATIKSMĒ (uzdevumu piemēri skolēniem)

**1. uzdevums.** Aplūko attēlus! Uzraksti, kādi ceļu satiksmes noteikumi tiek pārkāpti! Uzraksti, kā katram satiksmes dalībniekam būtu jārīkojas pareizi!



---

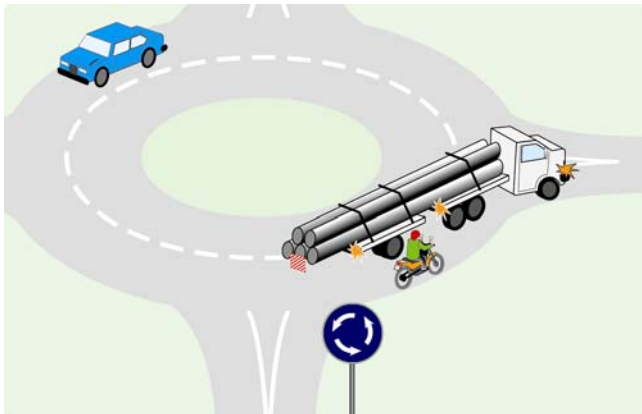
---

---

---

---

---



---

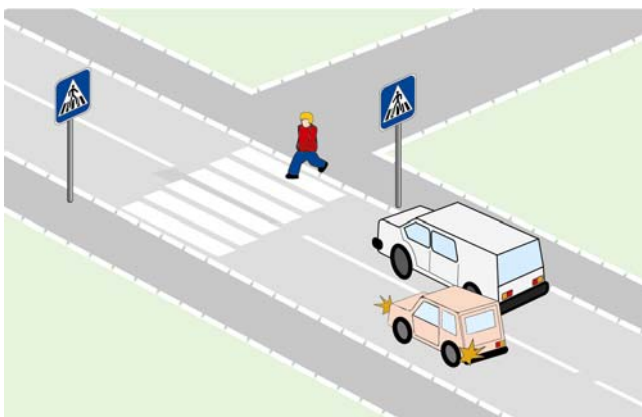
---

---

---

---

---



---

---

---

---

---

---

**2. uzdevums.** Izlasi tekstu un atbilde uz jautājumiem!

"Informācija liecina, ka vairums agresīvu autobraucēju ir jaunieši vecumā no 18 līdz 26 gadiem, vīrieši ar zemu izglītības līmeni, kriminālu pagātni un noslieci uz alkoholismu, tomēr agresīvu braucēju vidū netrūkst arī labi pārtikušu dažādu vecumu abu dzimumu pārstāvju," informēja Ceļu satiksmes drošības direkcija.

Turpini pildīt uzdevumu nākamajā lapaspusē!

Pētījuma veicēji atzīst, ka pat nenozīmīgi pārpratumi, kas notiek uz ceļa, rada agresivitāti tiem braucējiem, kas bieži pārdzīvo stresu gan darbā, gan mājās. Agresīvu braukšanu galvenokārt ietekmē emocionālā spriedze, apkārtējā vide, satiksmes intensitāte, kā arī autovadītāju inteliģences līmenis. Daļa autovadītāju kompensē neveiksmes ar agresīvu braukšanas stilu.

Ceļu satiksmes drošības direkcija norāda, ka autovadītāju agresiju var izraisīt citu autovadītāju vairākkārtēja braukšanas joslu maiņa apsteidzot, pagrieziena neieslēgšana, veicot pagriezienu, pārkārtošanos vai apstāšanos, braukšana lēnāk, nekā paredzēts noteikumos, vilcināšanās uz ceļa, gājēju apzināta vilcināšanās uz gājēju pārejām, ceļu šķērsošana tam neparedzētās vietās, līdzbraucēju iejaukšanās autovadītāja braukšanas stilā, kā arī autovadītāja provocēšana uz strīdiem.

1. Nosauc galvenos faktorus, kas veicina agresīvu braukšanu!

---



---

2. Kādā vecuma grupā ir visvairāk agresīvu autobraucēju? Kāpēc?

---



---

3. Vai arī Latvijā ir vērojami agresīvi autobraucēji? Kādas problēmas tas var radīt?

---



---

4. Kā Tu ieteiktu rīkoties auto vadītājiem, kuriem ir agresīvs braukšanas stils?

---



---

**3. uzdevums.** Izlasi situācijas un ar X atzīmē pareizo atbildi! Uzraksti, kādas sekas tas var izraisīt!

Situācija	Pareizi	Nepareizi	Sekas
1. Automašīna uzsāk apdzīšanu uz gājēju pārejas.			
2. Gājējs apzināti vilcinās uz gājēju pārejas.			
3. Auto "nogriež ceļu" mopēda vadītājam.			
4. Autovadītājs bez iemesla brauc pa ceļu lēnāk nekā nepieciešams.			
5. Autovadītājs braukšanas laikā vairākas reizes maina joslas.			
6. Motocikla vadītājs nelieto aizsargķiveri.			
7. Motocikla vadītāji brauc viens otram blakus un sarunājas.			

## MOTOCIKLA ĀRĒJĀS APGAISMES IERĪCES UN TO LIETOŠANA

(uzdevumu piemēri skolēniem)

1. uzdevums. Izlasi apgalvojumus un ar X atzīmē pareizo atbildi!

Apgalvojums	Jā	Nē
1. Par braukšanu bez iedegtiem gaismas lukturiem var uzlikt naudas sodu.		
2. Par apstāšanos uz brauktuves ārpus apdzīvotām vietām diennakts tumšajā laikā, neiededzot apgaismes ierīces, draud sods.		
3. Skaņas signālu atļauts lietot tikai tad, ja grib novērst ceļu satiksmei bīstamas situācijas.		
4. Par citu vadītāju apžilbināšanu var uzlikt naudas sodu 100 latu apmērā.		
5. Avārijas gadījumā obligāti jāieslēdz avārijas apgaismojums vai jāpiestiprina avārijas zīme.		

2. uzdevums. Izpēti attēlu! Pieraksti ciparus atbilstoši norādītajām vietām!



1. Divas savstarpēji nesaistītas bremzes.
2. Balts priekšējās gaismas lukturis.
3. Sarkans aizmugurējās gaismas lukturis.
4. Sarkans gaismas atstarotājs mopēda aizmugurē.
5. Skaņas signāls.
6. Stāvbalssts.
7. Trokšņu slāpētājs.
8. Numura apgaismojuma lukturi.
9. Atpakaļskata spoguļi.
10. Spidometrs.

### 3. uzdevums. Atbildi uz jautājumiem!

1. Kā motocikla vadītājam diennakts tumšajā laikā novērst potenciālo avārijas situāciju un izvairīties no sadursmes, ja uz ceļa pēkšņi parādās "neredzamais" gājējs?

---

---

2. Kādas bīstamas situācijas var veidoties motociklistam, braucot ar neieslēgtu apgaismojumu?

---

---

3. Kā jārīkojas motocikla vadītājam, braucot nepietiekamas redzamības apstākļos?

---

---

### 4. uzdevums. Izpēti datus un atbildi uz jautājumiem!

Vecumā no 12 līdz 14 gadiem 43,3% no cietušajiem ir gājēji, 34,7% vieglo automobiļu pasažieri, 11% velosipēdisti un 22% mopēdu un motocikla vadītāji.

1. Pēc dotajiem datiem izveido apļveida diagrammu!
2. Kurā satiksmes dalībnieku grupā ir visvairāk cietušo? Kāpēc?

---

---

3. Kurā satiksmes dalībnieku grupā ir vismazāk cietušo? Kāpēc?

---

---

4. Kā, Tavuprāt, vajadzētu rīkoties, lai samazinātu cietušo jauniešu skaitu?

---

---

### 5. uzdevums. Izlasi tekstu un komentē to!

"[...] Motocikla vai cita transportlīdzekļa slikta redzamība uz ceļa, kuras rezultāts ir apžilbināšana vai nespēja saskatīt motociklu, kuru ir aizseguši citi transportlīdzekļi, ir cēlonis gandrīz pusei no visām avārijām. [...]"

"[...] Motocikla redzamība ir kritisks faktors. Avārijas iespējamība ir daudz mazāka, ja motociklam ir ieslēgtas gaismas dienā un ja motociklists ir tērpts spilgti dzeltenas, oranžas vai spilgti sarkanās krāsas apģērbā. [...]"

*(Teksta fragmenti no Dienvidkarolīnas Satiksmes Drošības Centra atskaites)*

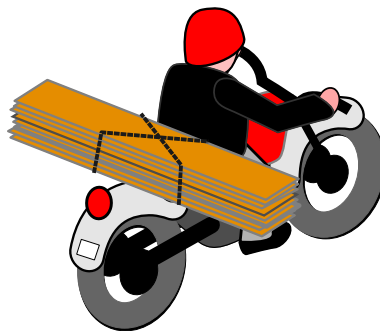
# KRAVAS UN PASAŽIERU PĀRVADĀŠANA AR MOTOCIKLU

(uzdevumu piemēri skolēniem)

**1. uzdevums.** Katrā piemērā ir viena lieka atbilde. Nosvīturo to!

- Ar motociklu drīkst pārvadāt
  - tik pasažieru, cik norādīts motocikla reģistrācijas dokumentā.
  - tik pasažieru, cik norādījis motocikla izgatavotājs.
  - ne vairāk kā divus pasažierus.
- Pasažieri drīkst uzkāpt uz motocikla un nokāpt no tā no
  - ietves.
  - iekāpšanas laukuma un nomales puses.
  - brauktuves un ietves.
- Krava motociklā jānovieto tā, lai
  - netraucētu vadītāja pārredzamību.
  - neapdraudētu citus satiksmes dalībniekus.
  - netraucētu pasažierus.
- Krava jāapzīmē atbilstoši noteikumiem, ja
  - tā izvirzīta ārpus motocikla vairāk par vienu metru.
  - tā platumā izvirzīta vairāk par 0,4 metriem no gabarītlukturu ārējās malas.
  - tā ārpus motocikla izvirzīta vairāk par 1,5 metriem.
- Braucot ar motociklu,
  - vadītājam galvā jābūt aizsprādzētai ķiverai.
  - pasažieriem galvā jābūt aizsprādzētai ķiverai.
  - ķiveres nav obligātas.

**2. uzdevums.** Aplūko attēlus! Uzraksti, kādi kravas un pasažieru pārvadāšanas noteikumi tiek pārkāpti! Kāds sods par to pienākas? Kādas bīstamas situācijas tas var radīt satiksmes dalībniekiem!



---

---

---

---

---

# SATIKSĒMES DROŠĪBA MOTOCIKLU VADĪTĀJIEM

(uzdevumu piemēri skolēniem)

**1. uzdevums.** Izlasi doto informāciju! Atbildi uz jautājumiem!

1. Aptuveni trīs ceturtdaļas dažādu avāriju iemesls ir sadursme ar citu automašīnu, visbiežāk ar vieglo automašīnu, bet vienas ceturtdaļas avāriju iemesls ir motocikla uzbraukšana kādam šķērslim.

*Kā Tu ieteiktu rīkoties motociklu vadītājiem, lai novērstu šāda veida negadījumus?*

---

---

---

---

2. Mazāk nekā 3% avāriju notiek motocikla tehniskā stāvokļa dēļ (pārsvarā riepu defektu dēļ). Divas trešdaļas avāriju notiek vadītāja kļūdas dēļ. Tipiskākās kļūdas – saķeres zudums pagriezienā (izslīdēšana), strauja bremzēšana ar pakaļējo riteni, pagrieziena veikšana ar palielinātu trajektoriju (līkni) un ātrumu.

*Kā Tu ieteiktu rīkoties motociklu vadītājiem, lai novērstu šāda veida negadījumus?*

---

---

---

---

3. Visu motociklu avāriju pamatā ir tas, ka citi vadītāji neredz vai neatpazīst motociklu. Vainīgo transportlīdzekļu vadītāji neredzēja motociklu pirms avārijas vai arī redzēja to pārāk vēlu.

*Kā Tu ieteiktu rīkoties motociklu vadītājiem, lai novērstu šāda veida negadījumus?*

---

---

---

---

4. Krustojums ir vieta, kur visbiežāk notiek moto avārijas, jo citu transportlīdzekļu vadītāji ignorē motocikla kustības prioritāti attiecībā pret citiem kustības dalībniekiem vai neievēro luksofora signālus.

*Kā Tu ieteiktu rīkoties transportlīdzekļu vadītājiem, lai novērstu šāda veida negadījumus?*

---

---

---

---

*Turpini pildīt uzdevumu nākamajā lapaspusē!*

5. Motociklisti vecuma grupā no 16 līdz 24 gadiem avārijās nokļūst biežāk nekā 30–50 gadus veci cilvēki. Strādnieki, studenti vai bezdarbnieki sastāda avārijās nokļuvušo pamatsastāvu. Mazākumu sastāda dažādu nozaru profesionāļi un biznesmeņi.

*Kā Tu izskaidrotu šādus statistikas datus?*

---

---

---

---

**2. uzdevums.** *Izlasi rakstu! Uzraksti, kas, Tavuprāt, būtu jādara, lai novērstu šādas avārijas!*

Latvijā traģiskos ceļu satiksmes negadījumos gājuši bojā četri cilvēki. Traģiskākais no tiem noticis ap plkst. 22.00 Liepājā, Brīvības ielā, kad 1973. gadā dzimis vīrietis, vadot motociklu "Yamaha", pārsniedza pieļaujamo ātrumu un uzbrauca gājējai, pagaidām neidentificētai sievietei.

Pēc sadursmes ar gājēju motocikla vadītājs un pasažiere nokrita. Ceļu satiksmes negadījumā no gūtajām traumām nomira gājēja, motocikla vadītājs un pasažiere – 1986. gadā dzimusi sieviete.

*(Superauto/LETA/www.liepajniekiem.lv, 2008. gada 5. jūlijs)*

---

---

---

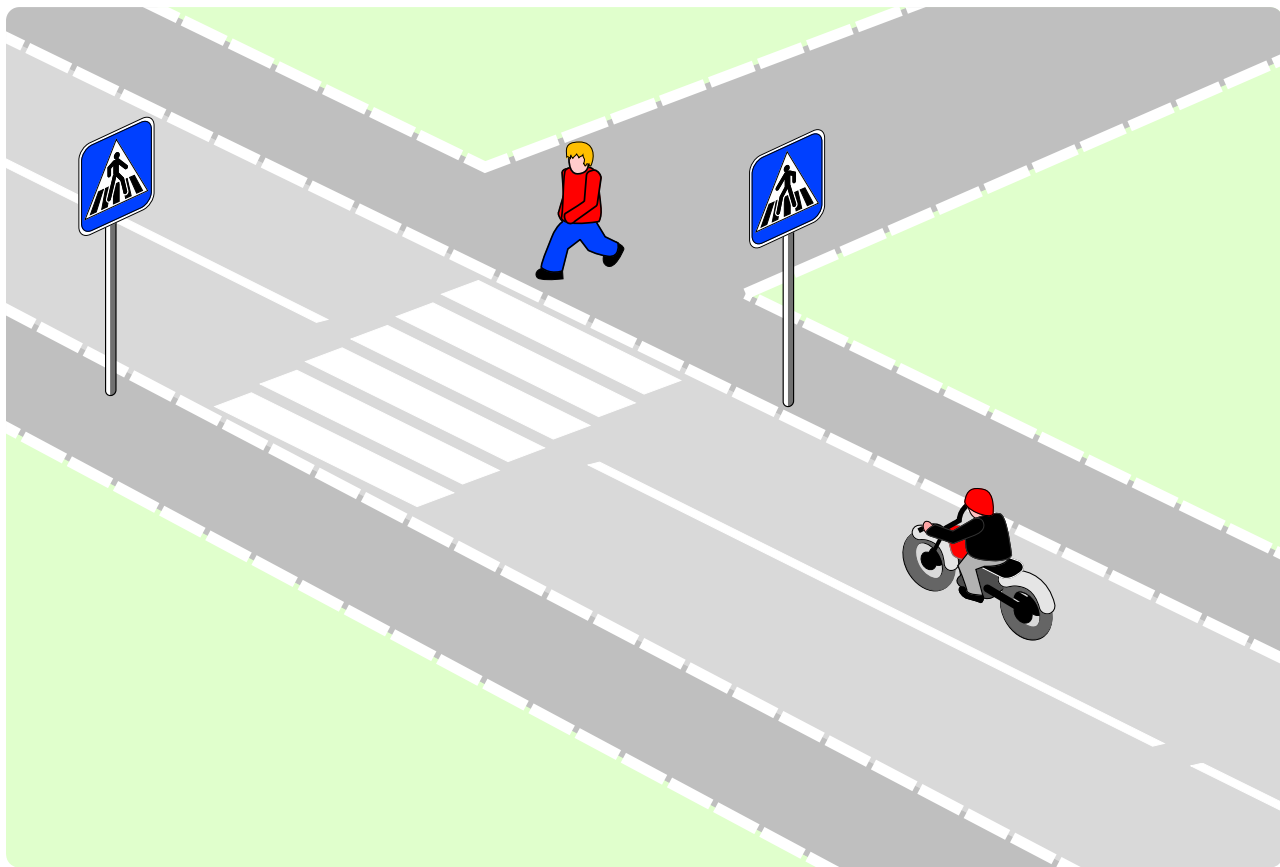
---

---

---

# CEĻU SATIKSMES NOTEIKUMI MOPĒDA UN MOTOCIKLA VADĪTĀJAM (uzdevumu piemēri skolēniem)

1. uzdevums. Aplūko attēlu un izpildi uzdevumā prasīto!



1. Nosauc attēlā redzamos satiksmes dalībniekus!
2. Nosauc attēlā redzamās ceļa daļas!
3. Uzraksti, kādi satiksmes noteikumi šajā situācijā ir jāievēro motociklistam!

---

---

---

4. Uzraksti, kādi satiksmes noteikumi šajā situācijā ir jāievēro gājējam!

---

---

---

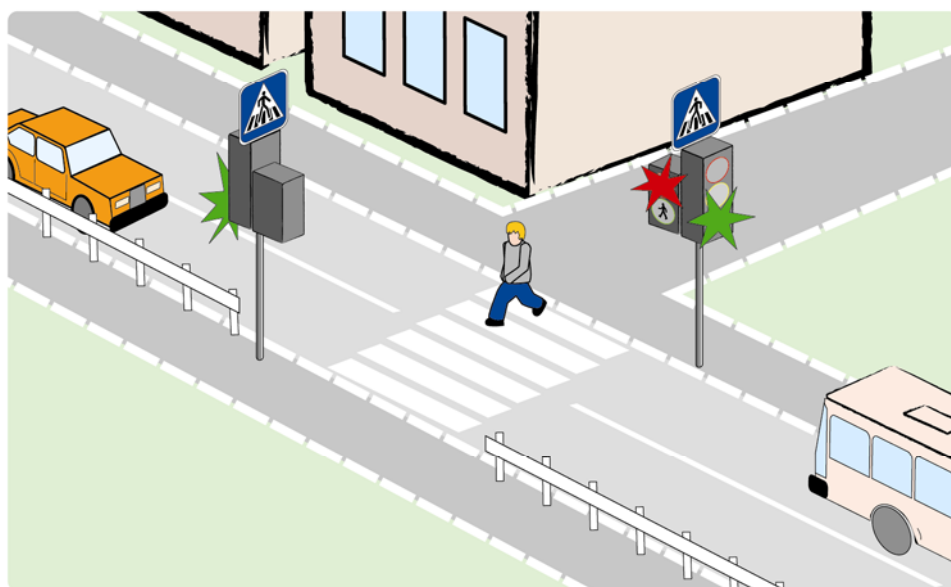
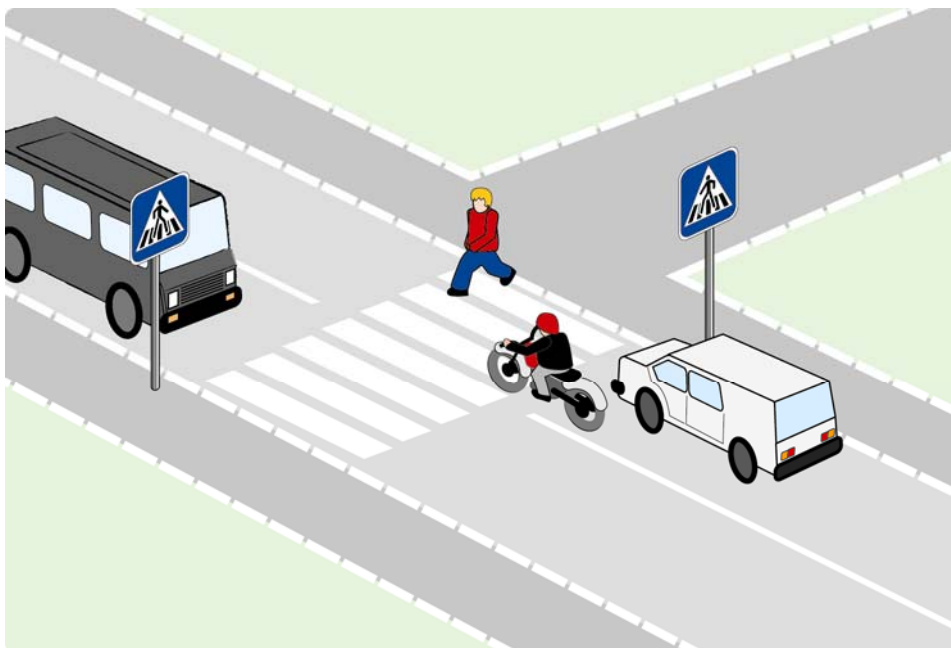
5. Kāda bīstama situācija varētu izveidoties, ja motociklists un gājējs neievērotu noteikumus?

---

---

---

2. uzdevums. Aplūko attēlus un atbildi uz jautājumiem!



1. Kādi satiksmes noteikumi tiek pārkāpti katrā situācijā?

---

---

---

---

2. Kāds sods draud par šādu rīcību?

---

---

---

---

3. Kā katram satiksmes dalībniekam būtu jārīkojas pareizi, lai novērstu avārijas iespējamību?

---

---

---

---

**3. uzdevums. Izlasi doto informāciju! Atbildi uz jautājumiem!**

Pēdējā laikā biežāk sanāk braukt uz darbu un no darba gan agri no rīta, gan vēlu vakarā. Secināju to, ka tiek apdraudēta ne tikai gājēju drošība, bet arī vadītāju, jo no visām gājēju pārejām reti kura tiek izgaismota, tumšā diennakts laikā neizgaismotās gājēju pārejas vadītājs pamana īsi pirms gājēju pārejas. Protams, gājējus tumšajā laikā arī ir grūti pamanīt, jo ļoti maz izmanto atstarotājus.

Otra lieta ir neaudzinātie gājēji vai ieaudzinātā pārliecība, ka uz gājēju pārejas vienmēr ir priekšroka. Tamdēļ, nepaskatoties ne pa labi, ne pa kreisi, pieskrien pie pārejas un metas pāri. Protams, bieži cēlonis tam ir zema pašapziņa, bet ne jau vienmēr šoferis var pagūt nobremzēt. Ir gadījies redzēt, ka puišēļi tīšām rada avārijas.

(Portāls "Ceļu gids": <http://www.celugids.lv/lat/diskusijas/661/38/>)

1. Kādas ceļu satiksmes problēmas aprakstītas dotajos teksta fragmentos?

---

---

---

---

2. Kas ir šo problēmu cēloņi un kā, Tavuprāt, tās būtu jārisina?

---

---

---

---

3. Vai esi sastapies ar līdzīgām situācijām? Pastāsti par tām saviem klasesbiedriem!

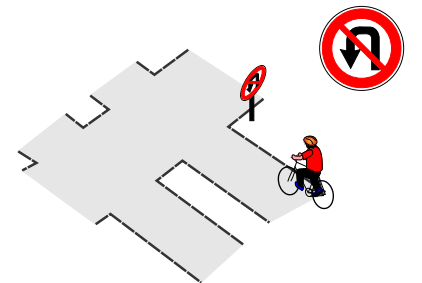
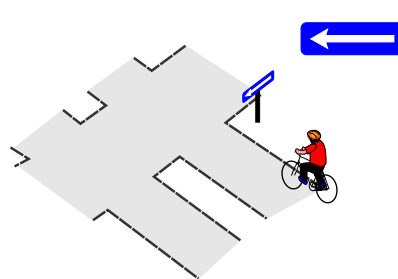
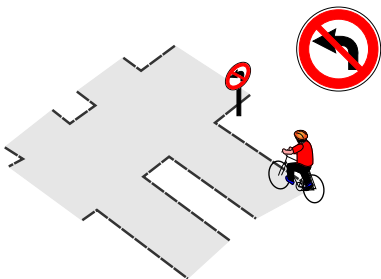
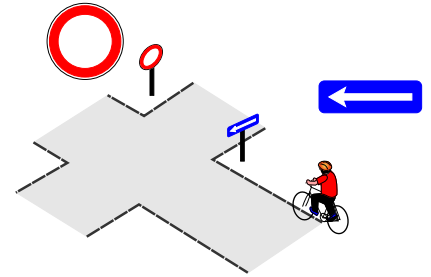
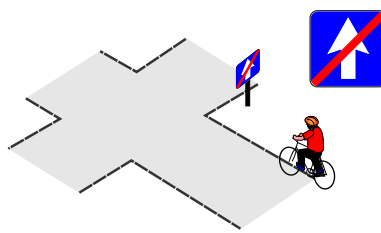
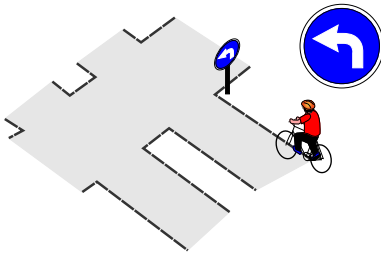
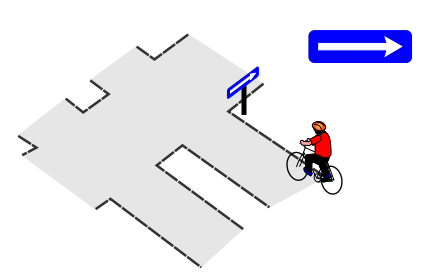
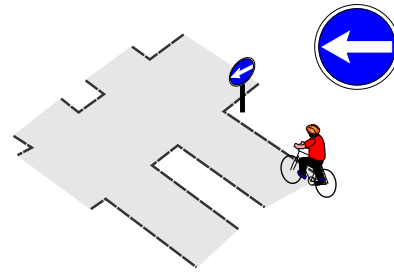
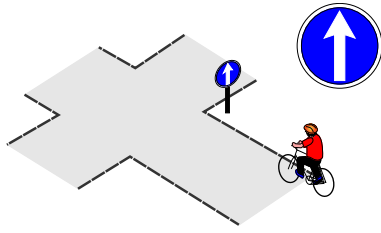
---

---

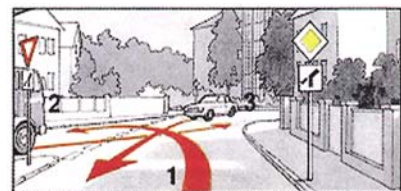
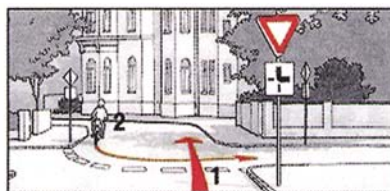
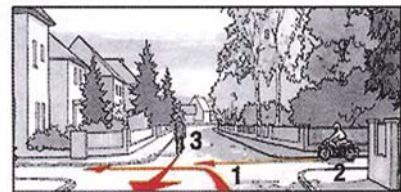
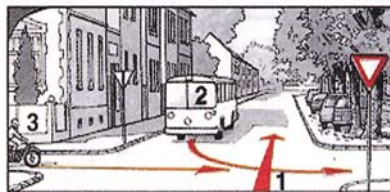
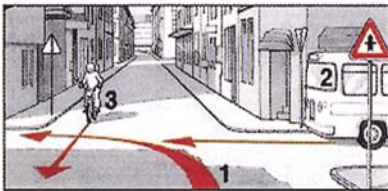
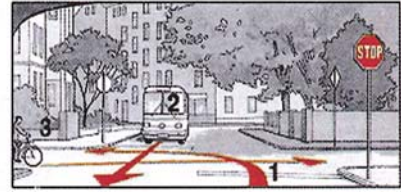
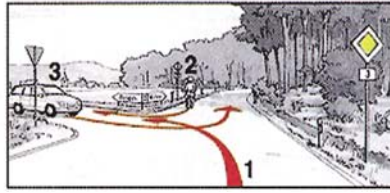
---

---

4. uzdevums. Kādos virzienos atļauts braukt vadītājam katrā no dotajām situācijām? Ar bultām iezīmē atļautos braukšanas virzienus!



5. uzdevums. Aplūko attēlus! Zem katra attēla uzraksti braukšanas secību krustojumā (Tu esi apzīmēts ar Nr. 1)!



## ОБЯЗАННОСТИ И ОТВЕТСТВЕННОСТЬ ВОДИТЕЛЯ МОТОЦИКЛА

(примеры заданий для школьников)

*1-е задание. Прочитай утверждения и крестиком (X) отметь правильные ответы!*

Утверждение	Да	Нет
1. Мотоциклом можно управлять, имея водительское удостоверение на право управления транспортными средствами категории «А».		
2. Перед выездом водитель должен проверить, в порядке ли техническое состояние мотоцикла.		
3. При езде на мотоцикле использование мотошлема обязательно.		
4. Мотоциклом нельзя управлять, если до этого употреблялся алкоголь.		
5. Когда едешь на мотоцикле, можно разговаривать по мобильному телефону.		

*2-е задание. Ответь на вопросы!*

1. Знаешь ли Ты, что такое административное нарушение? Обоснуй!

---

---

2. С какого возраста наступает административная ответственность?

---

---

3. Какое наказание грозит мотоциклисту, если он, выезжая из жилой зоны, не уступил дорогу другим участникам дорожного движения?

---

---

4. В каких случаях у водителя мотоцикла могут отнять права?

---

---

5. Какое наказание грозит мотоциклисту за неподчинение жестам регулировщика дорожного движения?

---

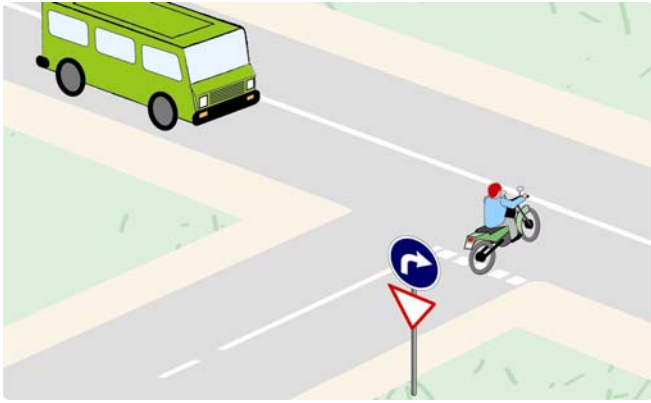
---

6. Что, по Твоему мнению, значит агрессивная езда? Какое наказание грозит за подобные действия?

---

---

**3-е задание.** *Рассмотри рисунки! Напиши, какие правила дорожного движения здесь нарушаются! Напиши, как каждому участнику дорожного движения нужно было бы действовать правильно!*



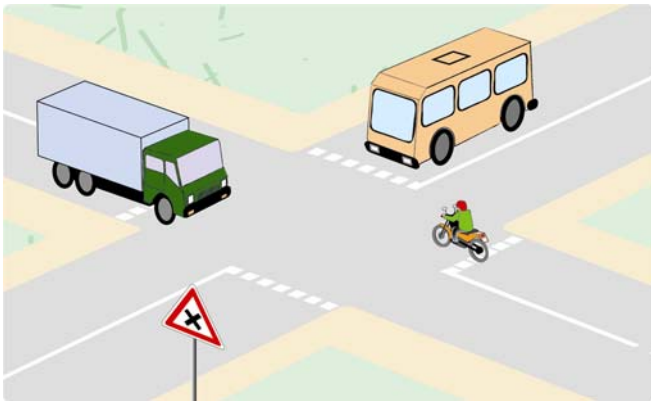
---

---

---

---

---



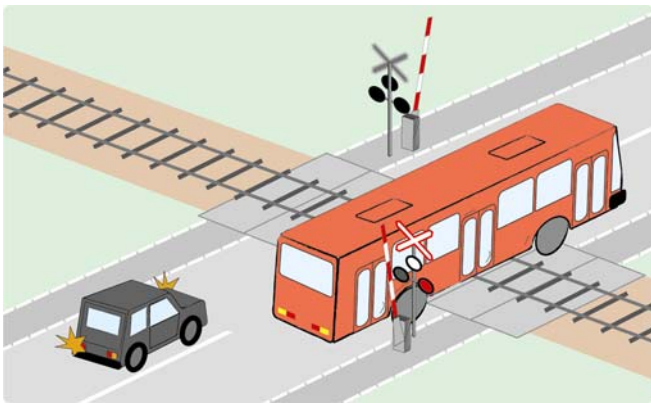
---

---

---

---

---



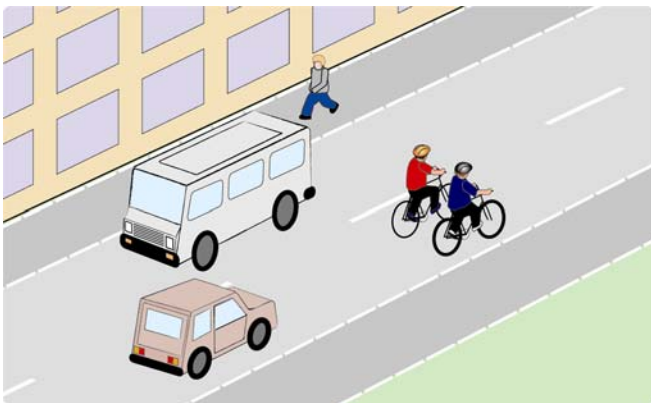
---

---

---

---

---



---

---

---

---

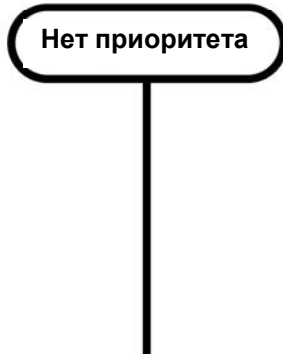
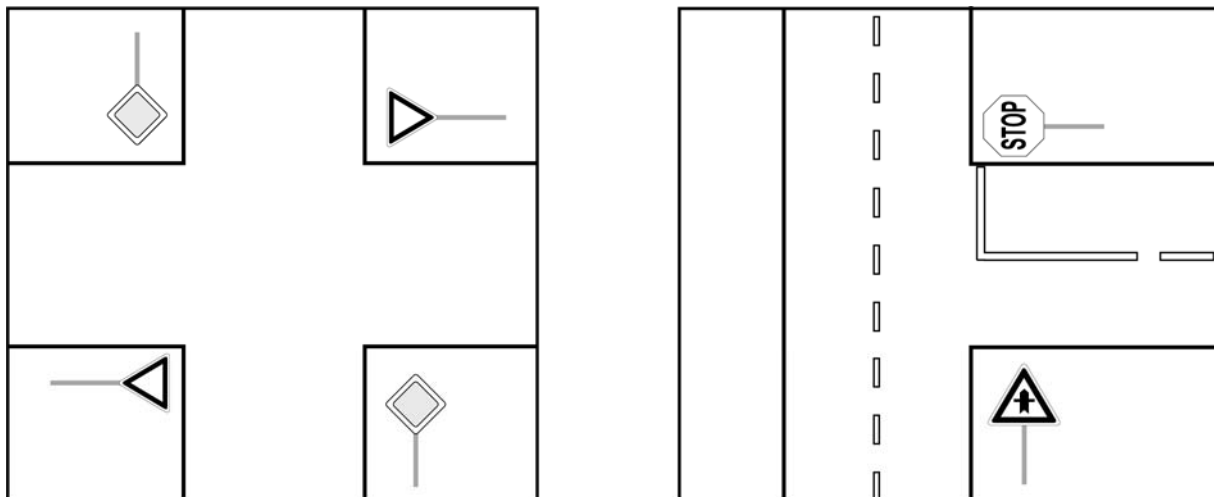
---

# ВИДЫ ПЕРЕКРЁТКОВ, ПРАВИЛА ИХ ПЕРЕСЕЧЕНИЯ НА МОТОЦИКЛЕ. РЕГУЛИРОВКА ДОРОЖНОГО ДВИЖЕНИЯ С ПОМОЩЬЮ ЖЕСТОВ РЕГУЛИРОВЩИКА

(примеры заданий для школьников)

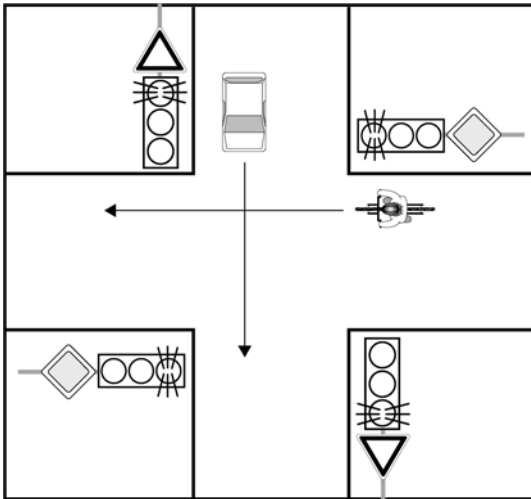
*1-задание. Рассмотрй рисунки! Определи, какой из перекрёстков находится в городе, а какой – вне его! Обоснуй свой ответ!*

*Расскажи, где применяются изображенные на рисунке знаки приоритета!*

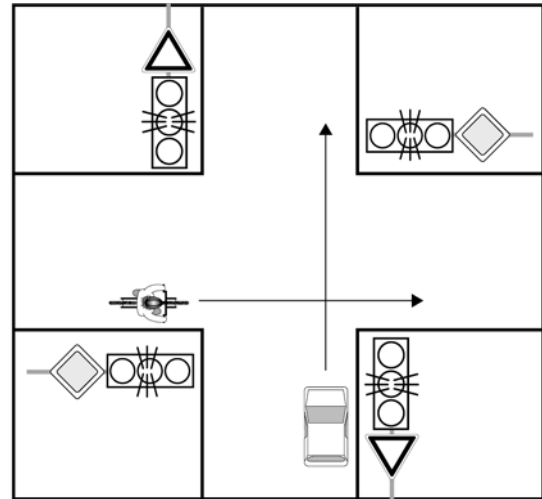


2-е задание. Рассмотрите рисунки и выполните то, что требуется в задании!

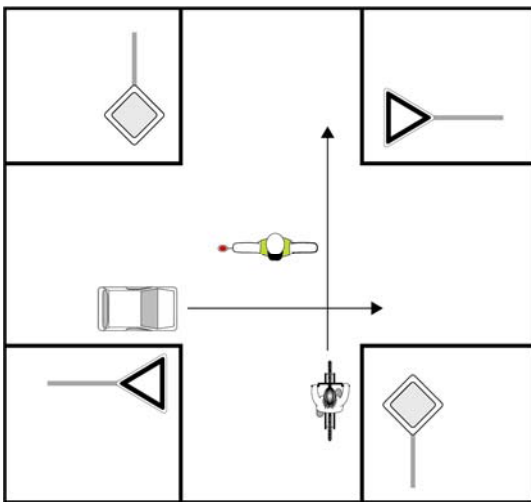
Кто должен ехать первым? Отметьте крестиком!



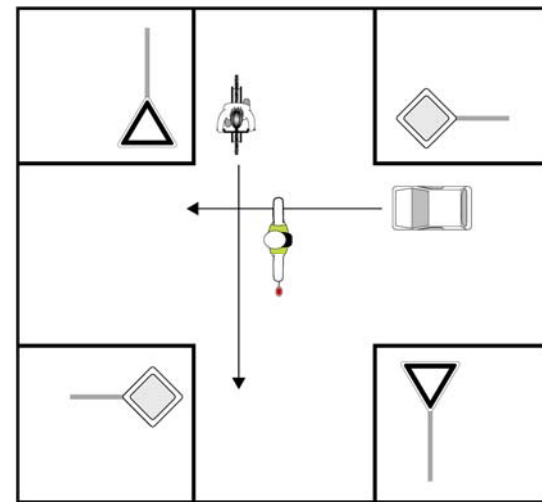
- МОТОЦИКЛИСТ
- АВТОВОДИТЕЛЬ



- МОТОЦИКЛИСТ
- АВТОВОДИТЕЛЬ

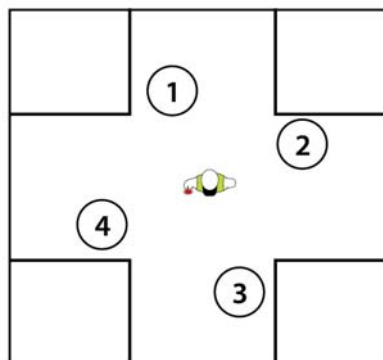


- МОТОЦИКЛИСТ
- АВТОВОДИТЕЛЬ



- МОТОЦИКЛИСТ
- АВТОВОДИТЕЛЬ

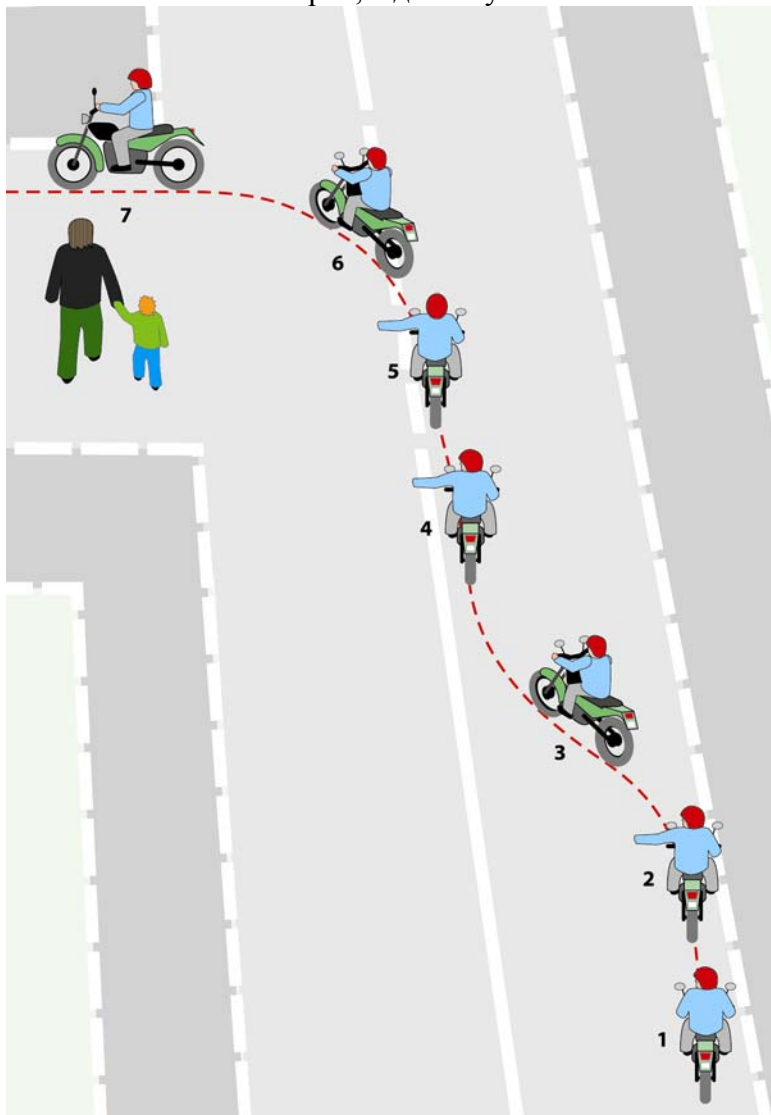
В какой последовательности могут ехать мотоциклисты (они обозначены цифрами)?  
Впишите правильную последовательность в пустые кружки!





**4-е задание.** *Рассмотри рисунки и напиши, как бы Ты действовал/а, выполняя левый поворот! Ответь на вопрос!*

Выполняя левый поворот, я действую так:

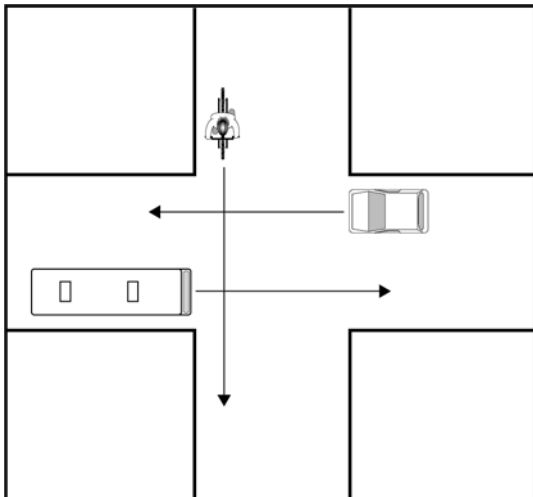


1. \_\_\_\_\_  
\_\_\_\_\_
2. \_\_\_\_\_  
\_\_\_\_\_
3. \_\_\_\_\_  
\_\_\_\_\_
4. \_\_\_\_\_  
\_\_\_\_\_
5. \_\_\_\_\_  
\_\_\_\_\_
6. \_\_\_\_\_  
\_\_\_\_\_
7. \_\_\_\_\_  
\_\_\_\_\_

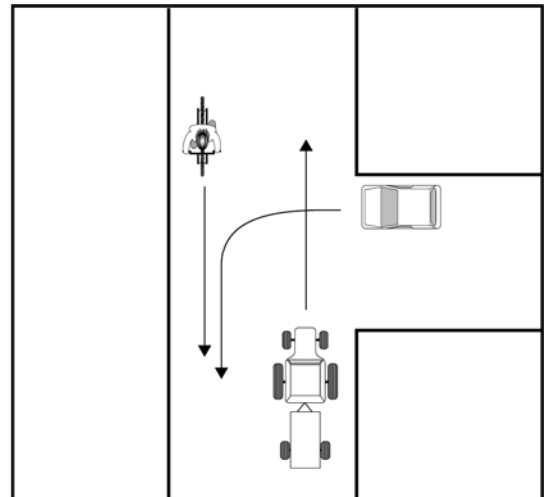
*Чем отличается порядок выполнения левого поворота, если перекрёсток четырёхсторонний, то есть крестообразный?*

**5-е задание.** *Рассмотри рисунки и выполни то, что требуется в задании!*

*Впиши правильную последовательность проезда транспортных средств!*



- велосипед     автобус  
 автомашина



- велосипед     трактор  
 автомашина

*Как Ты будешь действовать, если перекрёсток будут проезжать транспортные средства одновременно с четырёх сторон?*

---



---



---

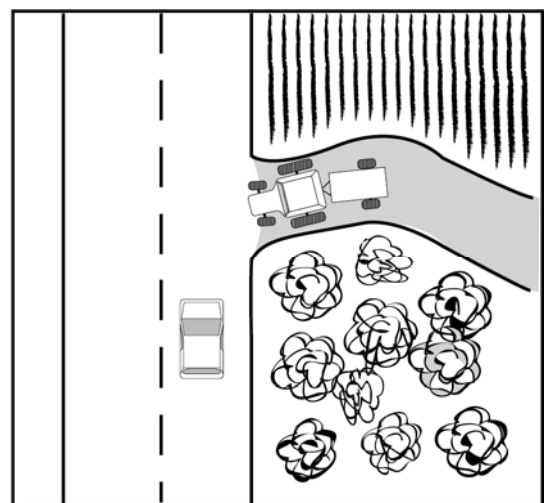
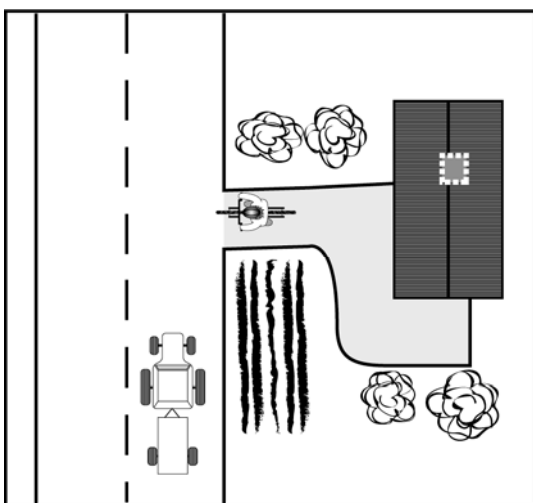


---



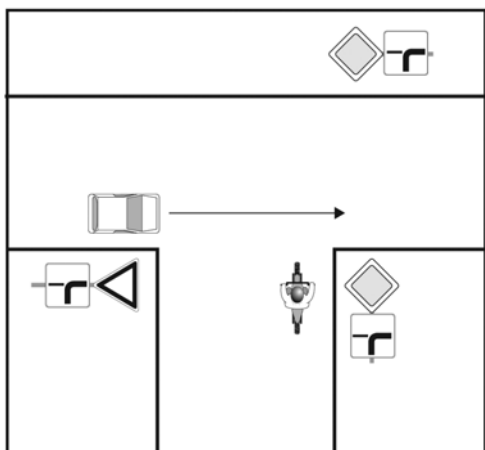
---

*Рассмотри рисунки и скажи, в каких ситуациях не следует действовать по правилу правой руки!*

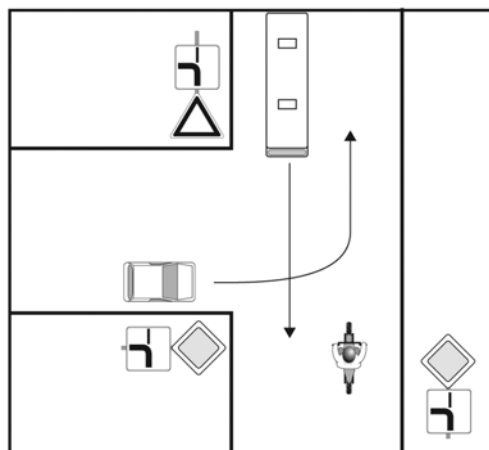


**6-е задание.** *Рассмотри рисунки и выполни то, что требуется в задании! Отметь траектории водителя мотоцикла! Запиши последовательность пересечения перекрёстка!*

**А** Ты хочешь продолжать путь по главной улице.

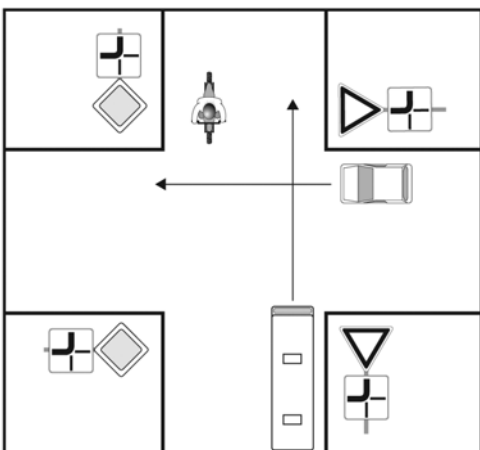


мотоцикл  автомашина

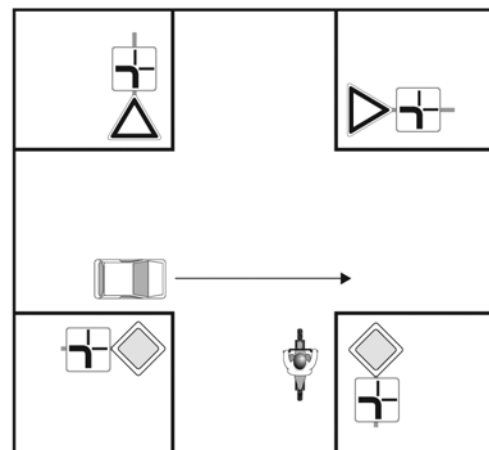


мотоцикл  автомашина  автобус

**В** Ты продолжаешь путь по второстепенной улице.

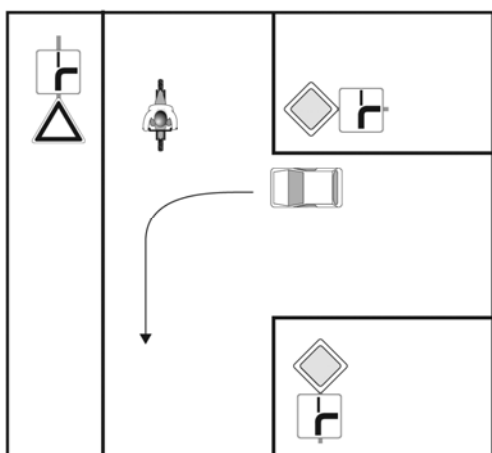


мотоцикл  автомашина  автобус

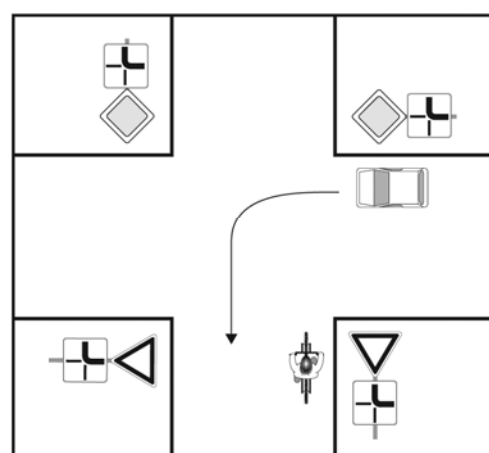


мотоцикл  автомашина

**С** Ты выезжаешь на главную улицу.

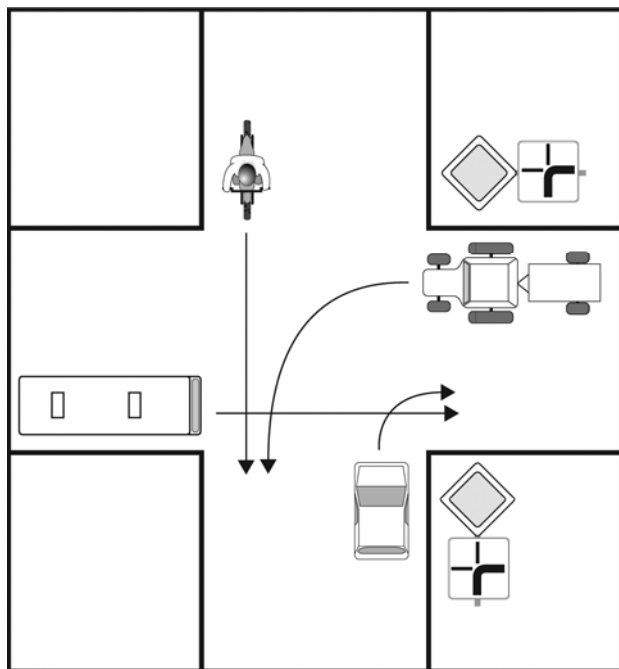


мотоцикл  автомашина

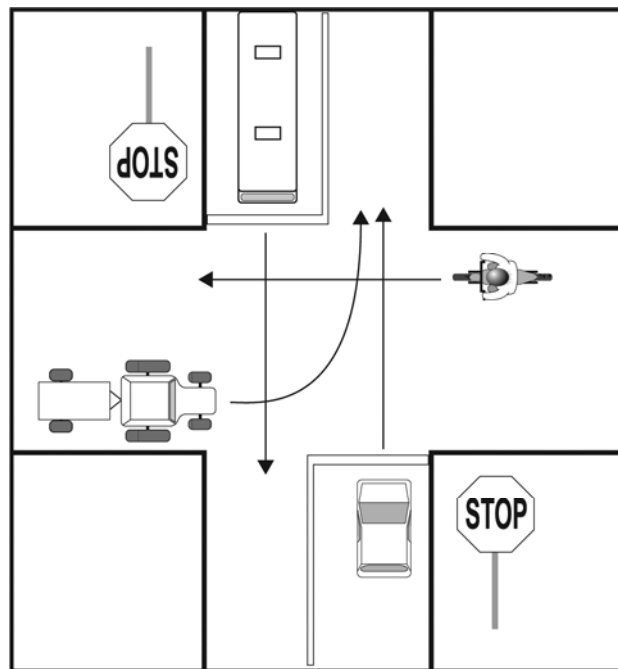


мотоцикл  автомашина

**7-е задание.** *Рассмотри рисунки! Дорисуй недостающие дорожные знаки! Каким по порядку пересечёт перекрёсток мотоциклист? Обведи соответствующую цифру!*



1. 2. 3. 4.

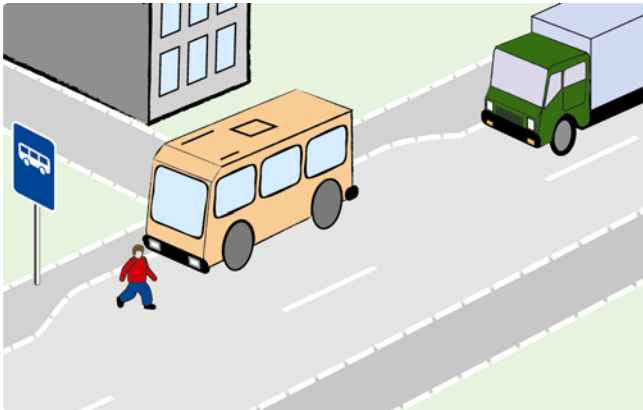


1. 2. 3. 4.

# ВЗАИМОПОНИМАНИЕ ВОДИТЕЛЕЙ ТРАНСПОРТНЫХ СРЕДСТВ В ДОРОЖНОМ ДВИЖЕНИИ

(примеры заданий для школьников)

*1-е задание. Рассмотри рисунки! Напиши, какие правила дорожного движения нарушаются! Напиши, как каждому участнику дорожного движения следовало бы действовать правильно!*



---

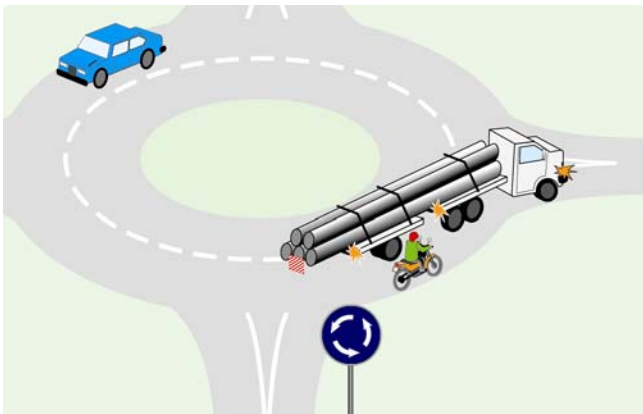
---

---

---

---

---



---

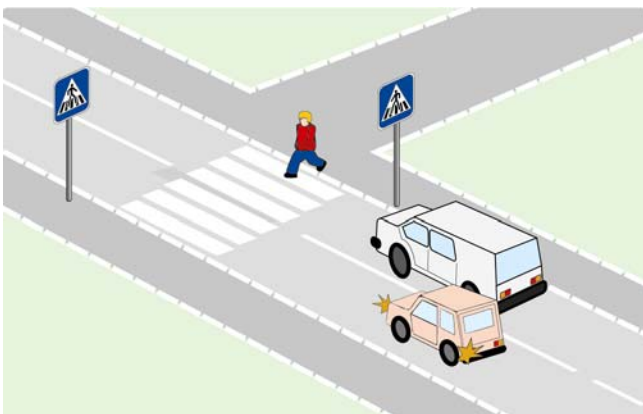
---

---

---

---

---



---

---

---

---

---

---

*2-е задание. Прочитай текст и ответь на вопросы!*

«Статистика свидетельствует, что большинство агрессивных автоводителей – это молодёжь в возрасте 18–26 лет, мужчины с низким уровнем образования, с криминальным прошлым, склонные к алкоголизму. Однако агрессивных водителей хватает и среди обеспеченных людей разного возраста и пола», – информирует Дирекция безопасности дорожного движения.

*Продолжение задания на следующей странице!*

Специалисты отмечают, что даже незначительные недоразумения, происходящие на дороге, вызывают агрессивность у тех водителей, которые часто испытывают стресс как на работе, так и дома. Главные факторы, влияющие на агрессивность езды, – это эмоциональное напряжение, окружающая среда, интенсивность дорожного движения, а также уровень интеллигентности водителей. Часть водителей агрессивным стилем вождения компенсирует свои жизненные неудачи.

Дирекция безопасности дорожного движения указывает, что агрессию автоводителей может вызвать многократная смена полосы движения другим водителем при совершении обгона, невключение указателя поворота при выполнении поворота, перестроение из ряда в ряд и остановка, езда медленнее, чем предусмотрено правилами, нерешительность, мешканье на дороге, демонстративная медлительность пешеходов на пешеходных переходах, пересечение ими дорог в непредусмотренных местах, вмешательство пассажиров в стиль езды водителя, а также провоцирование водителя на ссоры.

1. Назови главные факторы, способствующие агрессивной езде!

---

2. В какой возрастной группе больше всего агрессивных водителей? Почему?

---

3. Много ли в Латвии агрессивных водителей? Какие проблемы агрессивный стиль вождения может создавать?

---

4. Как Ты посоветовал/а бы поступать тем водителям, для которых характерен агрессивный стиль вождения?

---

**3-е задание.** Прочитай ситуаций и крестиком (X) отметь правильные ответы! Напиши, какие последствия эти ситуации могут иметь!

Ситуация	Правильно	Неправильно	Последствия
1. Автомашина начала обгон на пешеходном переходе.			
2. Пешеход намеренно медлит на пешеходном переходе.			
3. Автомашина "подрезает" путь водителю мопеда.			
4. Водитель без причины едет по дороге медленнее, чем необходимо.			
5. Автоводитель во время езды несколько раз меняет полосы движения.			
6. Мотоциклист не пользуется мотошлемом.			
7. Мотоциклисты едут рядом и разговаривают.			

## НАРУЖНОЕ ОСВЕЩЕНИЕ МОТОЦИКЛА И ЕГО ИСПОЛЬЗОВАНИЕ

(примеры заданий для школьников)

*1-е задание. Прочитай утверждения и крестиком (X) отметь правильные ответы!*

Утверждение	Да	Нет
1. За езду без включённых фонарей может быть наложен штраф.		
2. За остановку на проезжей части вне населённых пунктов, в тёмное время суток без включения аварийной световой сигнализации грозит штраф.		
3. Звуковой сигнал разрешается использовать только тогда, когда необходимо предотвратить опасную ситуацию в дорожном движении.		
4. За ослепление других водителей светом фар может быть наложен штраф в размере 100 латов.		
5. В случае аварии обязательно следует включить аварийную световую сигнализацию или поставить знак аварийной остановки.		

*2-е задание. Изучи рисунок! Припиши к рисунку цифры в соответствии с указанными частями!*



1. Два не связанных между собой тормоза.
2. Белый передний фонарь.
3. Красный задний фонарь.
4. Красный задний световозвращатель.
5. Звуковой сигнал.
6. Подножка
7. Глушитель.
8. Фонари освещения номера.
9. Зеркала заднего вида.
10. Спидометр.

**3-е задание. Ответ на вопросы!**

1. Как мотоциклисту в тёмное время суток предотвратить потенциальную аварийную ситуацию и избежать столкновения, если на дороге неожиданно появляется «пешеход-невидимка»?

---

---

2. Какие опасные для мотоциклиста ситуации могут возникнуть при езде с невключённым освещением?

---

---

3. Как нужно действовать мотоциклисту при езде в условиях недостаточной освещённости и плохой видимости?

---

---

**4-е задание. Изучи данные и ответ на вопросы!**

В возрасте от 12 до 14 лет 43,3% пострадавших – пешеходы, 34,7% – пассажиры легковых автомобилей, 11% – велосипедисты и 22% – водители мопедов и мотоциклов.

1. На основе этих данных построй круговую диаграмму.
2. В какой группе участников дорожного движения больше всего пострадавших? Почему?

---

---

3. В какой группе участников дорожного движения меньше всего пострадавших? Почему?

---

---

4. Как, по Твоему мнению, нужно было бы действовать, чтобы уменьшить число пострадавших детей и подростков?

---

---

**5-е задание. Прочитай текст и прокомментируй его!**

«[...] Плохая видимость мотоцикла или другого транспортного средства на дороге из-за ослепления водителей ярким светом от фар встречного транспорта или из-за невозможности увидеть мотоцикл, заслонённый другими транспортными средствами, – причина почти половины из всех аварий. [...]»

«[...] Видимость мотоцикла – критический фактор. Вероятность аварии намного меньше, если у мотоцикла включено освещение даже днём и если мотоциклист одет в одежду ярко-жёлтого, оранжевого или ярко-красного цвета. [...]»

*(Фрагменты текста из отчёта Центра безопасности дорожного движения Южной Каролины)*

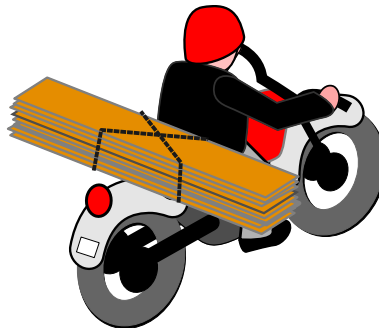
## ПЕРЕВОЗКА ГРУЗОВ И ПАССАЖИРОВ НА МОТОЦИКЛЕ

(примеры заданий для школьников)

**1-е задание.** В каждом примере один неправильный ответ. Зачеркни его!

- На мотоцикле можно перевозить
  - столько пассажиров, сколько указано в регистрационном документе на мотоцикл.
  - столько пассажиров, сколько указало предприятие-изготовитель мотоцикла.
  - не более двух пассажиров.
- Пассажиры могут сесть на мотоцикл и сойти с него
  - с тротуара / на тротуар.
  - с посадочной площадки и со стороны обочины / на посадочную площадку и на обочину.
  - с проезжей части и с тротуара / на проезжую часть и на тротуар.
- Груз в мотоцикле нужно поместить так, чтобы он
  - не заслонял водителю обзор.
  - не представлял угрозу, помеху другим участникам дорожного движения.
  - не мешал пассажирам.
- Груз должен быть специальным образом обозначен, если
  - он выступает за габариты мотоцикла более чем на один метр.
  - он в ширину выступает более чем на 0,4 метра от внешнего края габаритных огней.
  - он выступает за габариты мотоцикла более чем на 1,5 метра.
- При езде на мотоцикле
  - у водителя на голове должен быть застёгнутый мотошлем.
  - у пассажиров на голове должен быть застёгнутый мотошлем.
  - шлем не обязателен.

**2-е задание.** Рассмотрите рисунки! Напишите, какие правила перевозки грузов и пассажиров нарушаются! Каков штраф за такие нарушения? Какие опасные ситуации для участников дорожного движения эти нарушения могут создать?



---

---

---

---

# БЕЗОПАСНОСТЬ ДОРОЖНОГО ДВИЖЕНИЯ ДЛЯ МОТОЦИКЛИСТА

(примеры заданий для школьников)

*1-е задание. Прочитай данную информацию! Ответь на вопросы!*

1. Примерно три четверти причин аварий с мотоциклами – это столкновение их с автомашиной, чаще всего – с легковой, а одна четверть причин аварий – наезд мотоцикла на какое-либо препятствие.

*Как Ты посоветовал/а бы действовать водителям мотоциклов, чтобы предотвратить несчастные случаи такого рода?*

---

---

---

---

---

2. Менее чем 3% аварий происходит из-за технического состояния мотоцикла (в основном из-за дефектов шин), в результате чего теряется контроль над мотоциклом. Две трети аварий происходит из-за ошибок водителя. Типичные ошибки – потеря сцепления на повороте (скольжение), резкое торможение задним колесом или выполнение поворота по увеличенной траектории (кривой), на большой скорости или реакция боковой поверхности зимних шин.

*Как Ты рекомендовал/а бы действовать водителю мотоцикла, чтобы избежать подобных несчастных случаев?*

---

---

---

---

---

3. В основе всех аварий с мотоциклами лежит то, что другие водители не видят или не распознают мотоцикл. Водители виновного в аварии транспортного средства или не видели мотоцикл до аварии, или же увидели его слишком поздно.

*Как Ты рекомендовал/а бы действовать водителям мотоциклов, чтобы избежать подобных несчастных случаев?*

---

---

---

---

---

*Продолжай выполнять задание на следующей странице!*

4. Перекрёсток – это место, где чаще всего происходят аварии, где водители других транспортных средств игнорируют приоритет мотоцикла в движении относительно других участников движения или не принимают во внимание сигналы светофора.

*Как Ты рекомендовал/а бы действовать водителям транспортных средств, чтобы предотвратить несчастные случаи, вызванные такими причинами?*

---

---

---

---

---

5. Мотоциклисты возрастной группы от 16 до 24 лет попадают в аварии чаще, чем люди 30-50 лет. Основную часть попавших в аварии составляют рабочие, студенты и безработные. Меньшая часть – это профессионалы различных отраслей и бизнесмены.

*Как бы Ты пояснил/а эти статистические данные?*

---

---

---

---

---

**2-е задание.** *Прочитай текст! Что, по Твоему мнению, нужно было бы сделать, чтобы предотвратить такие аварии?*

В Латвии в результате трагических несчастных случаев на дороге погибли четыре человека. Самый тяжёлый из них произошёл в Лиепае на улице Бривибас около 22.00, когда мужчина 1973 года рождения, ведя мотоцикл «Yamaha», превысил допустимую скорость и наехал на идущую женщину (женщина пока не опознана).

После столкновения с женщиной-пешеходом водитель мотоцикла и его пассажирка упали. В результате ДТП от полученных травм скончались женщина-пешеход, водитель мотоцикла и его пассажирка – женщина 1986 года рождения.

*(Superauto/LETA/www.liepajniekiem.lv, 5 июля 2008 года)*

---

---

---

---

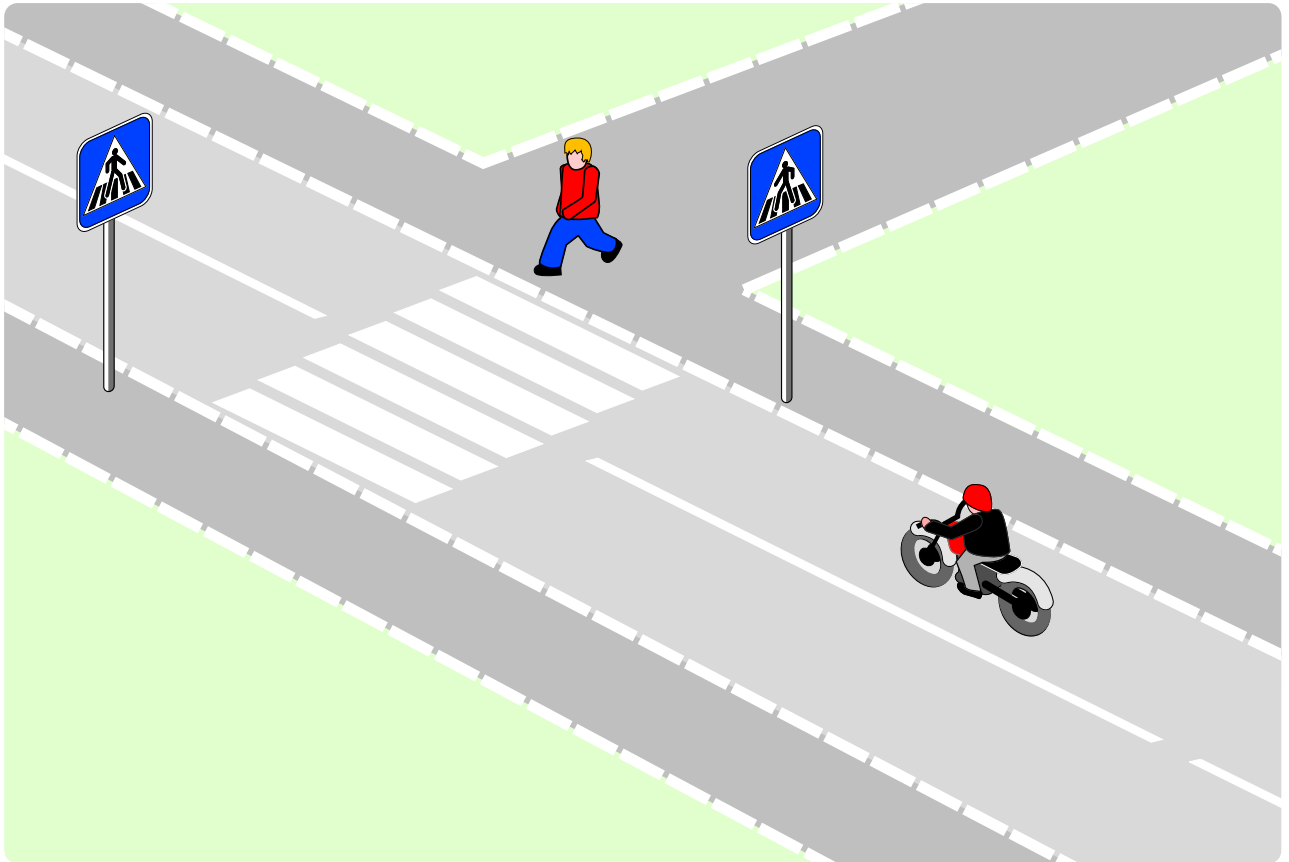
---

---

# ПРАВИЛА ДОРОЖНОГО ДВИЖЕНИЯ ДЛЯ МОПЕДИСТОВ И МОТОЦИКЛИСТОВ

(примеры заданий для школьников)

*1-е задание. Рассмотрите рисунок и выполните то, что требуется в задании!*



1. Назови изображённых на рисунке участников дорожного движения!
2. Назови изображённые на рисунке части дороги!
3. Напиши, какие правила дорожного движения в этой ситуации должен соблюдать мотоциклист!

---

---

4. Напиши, какие правила дорожного движения в этой ситуации следует соблюдать пешеходу!

---

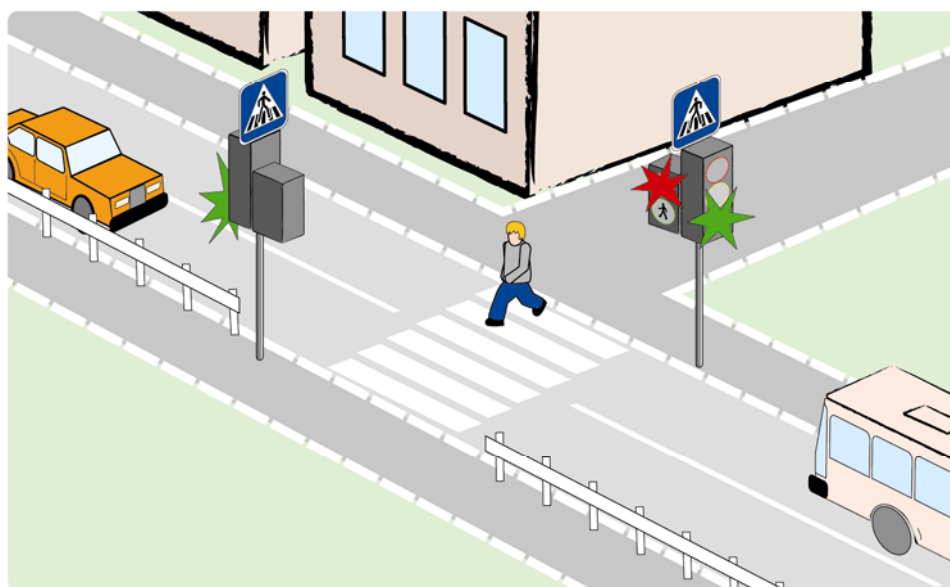
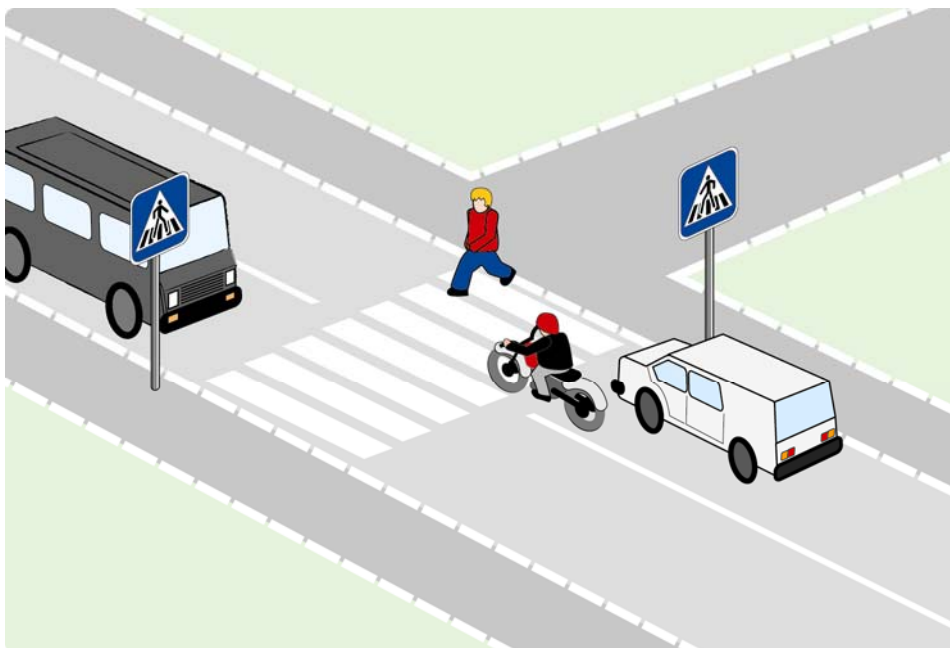
---

5. Какая опасная ситуация может возникнуть на дороге, если мотоциклист и пешеход не будут соблюдать правила?

---

---

2-е задание. Рассмотрите рисунки и ответьте на вопросы!



1. Какие правила дорожного движения нарушаются в каждой ситуации?

---

---

---

---

2. Какое наказание грозит за такие действия?

---

---

---

---

3. Как каждому участнику дорожного движения следовало бы действовать правильно, чтобы предотвратить возможность аварии?

---

---

---

---

**3-е задание.** Прочитай данную информацию! Ответь на вопросы!

В последнее время часто езжу на работу и с работы рано утром и поздно вечером. Приходится заключить, что подвергается угрозе безопасность не только пешеходов, но и водителей, так как редко какой из пешеходных переходов освещён и в тёмное время суток неосвещённый пешеходный переход водитель замечает только в самой близости от него. Понятно также, что и пешеходов в темноте трудно заметить, ибо очень мало кто из них использует световозвращатели.

Вторая вещь – это невоспитанные пешеходы, иначе говоря, сформировавшаяся уверенность, что пешеходы на пешеходном переходе всегда имеют приоритет. Поэтому, не посмотрев ни направо, ни налево, люди подбегают к переходу и мчатся через него. Разумеется, часто причина этого – низкая сознательность, не всегда же шофёр успеет затормозить. Приходилось видеть, как мальчишки именно так вызывают аварию.

*(По материалам «Ceļu gids»: <http://www.celugids.lv/lat/diskusijas/661/38/>)*

1. Какие проблемы дорожного движения затрагиваются в приведённых фрагментах из текста?

---

---

---

---

2. Каковы причины этих проблем и как, на Твой взгляд, их следовало бы решать?

---

---

---

---

*Продолжай выполнять задание на следующей странице!*

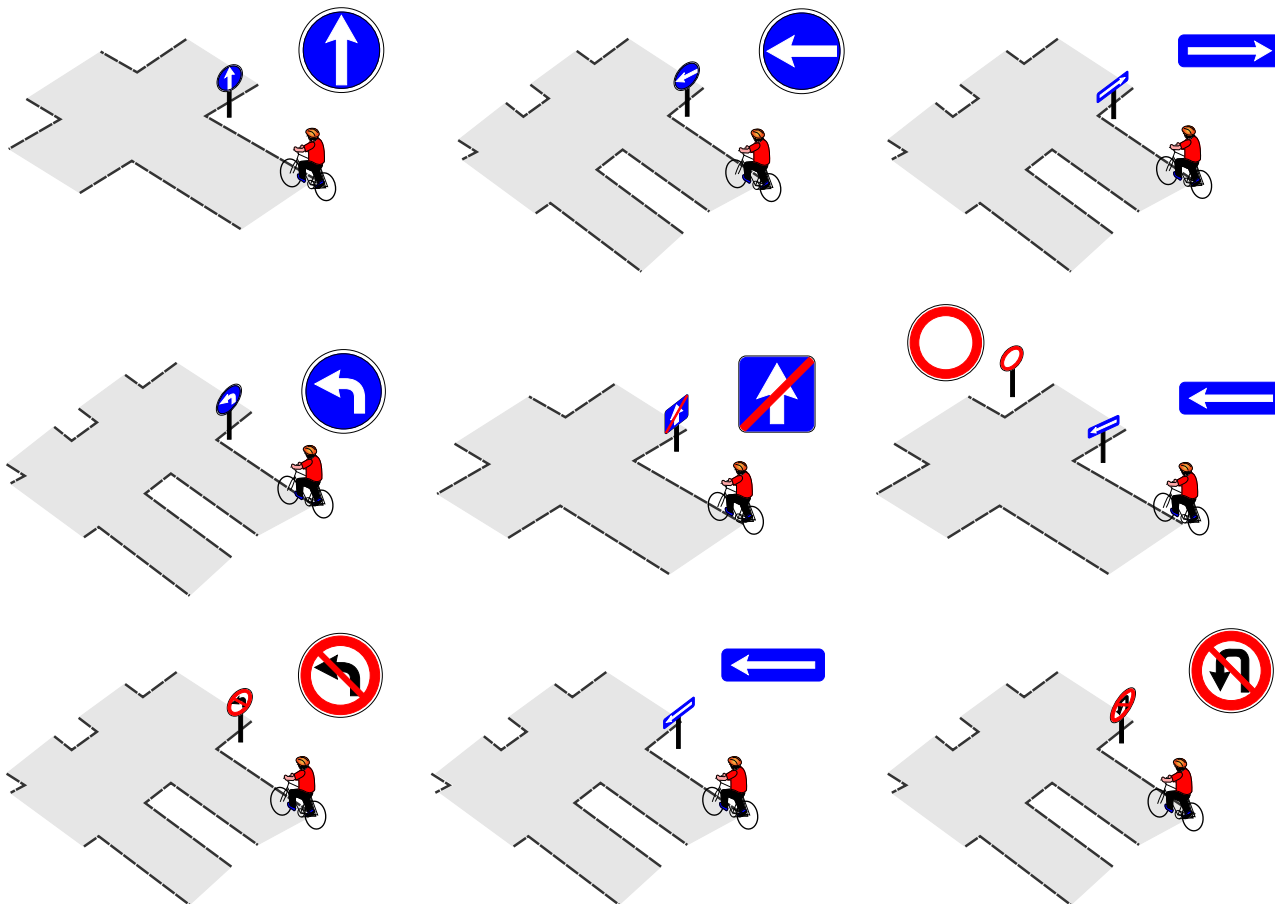
3. Сталкивался/лась ли Ты с подобными ситуациями? Расскажи о них своим одноклассникам!

---

---

---

**4-е задание.** В каких направлениях разрешено ехать водителям в каждой из данных ситуаций? Покажи эти направления стрелками!



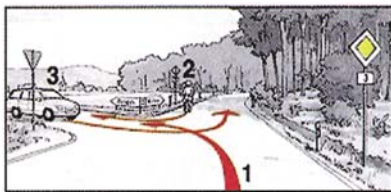
**5-е задание.** *Рассмотри рисунки! Под каждым рисунком напиши последовательность проезда на перекрёстке! (Ты обозначен/а под номером 1)!*




---



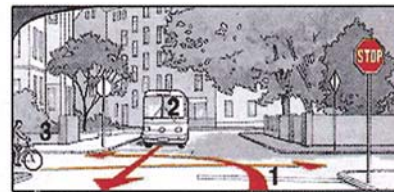
---




---



---




---



---




---



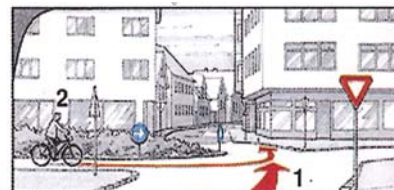
---




---



---




---



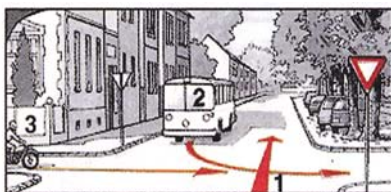
---




---



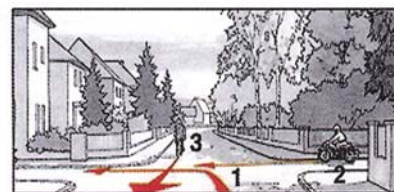
---




---



---




---



---




---



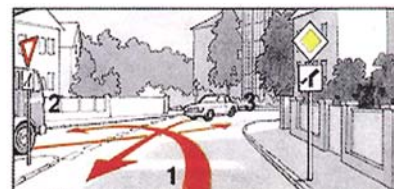
---




---



---




---



---