

Diagnosticējošais darbs par ceļu satiksmes noteikumiem 4. klasei

(rezultātu apkopojums un analīze)

IEVADS

2008. gada 28.–31. janvārī ISEC organizēja diagnosticējošo darbu par ceļu satiksmes noteikumiem 4. klasei, lai noskaidrotu 4. klases skolēnu ceļu satiksmes drošības noteikumu zināšanu un ievērošanas līmeni.

Diagnosticējošajam darbam bija divas daļas.

Darba 1. daļā skolēni atbildēja uz 40 dažāda veida jautājumiem, kas pārbaudīja skolēnu zināšanas par ceļu satiksmes noteikumiem. Daļas izpildes laiks bija 40 minūtes. Darba 2. daļā bija ietverti 12 jautājumi, kas noskaidroja skolēna attieksmes pret personisko drošību uz ceļa. Daļas izpildes laiks bija 5 minūtes.

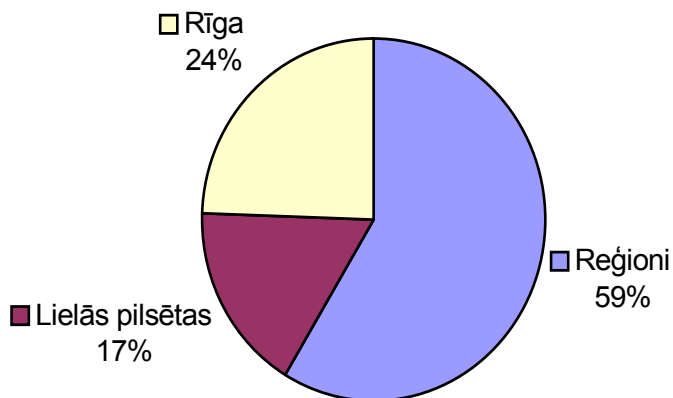
Darbam bija viens variants.

Darbā maksimāli iegūstamo punktu skaits – 40.

Darbs tika vērtēts 4 līmeņos.

Kopumā ISEC apkopoja 13858 darba rezultātus.

Diagnosticējošais darbs par ceļu satiksmes noteikumiem 4. klasei. Skolēnu sadalījums pēc urbanizācijas.



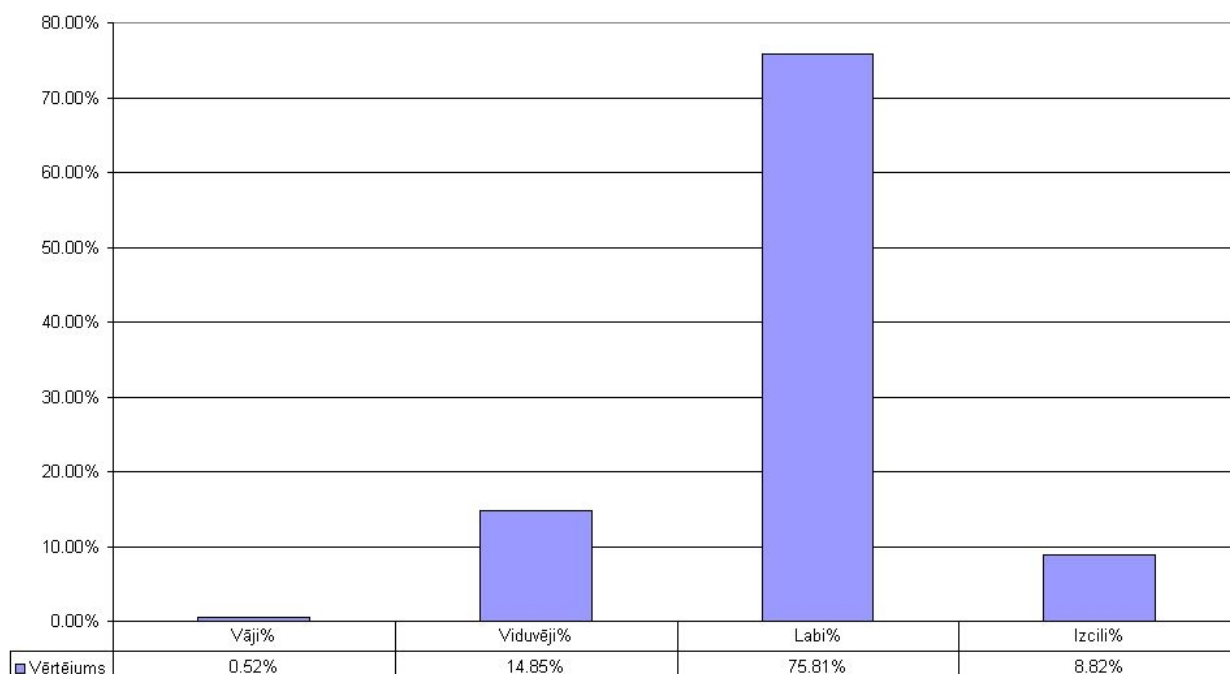
Izglītības satura un eksaminācijas centrs pateicas ekspertei Valdai Kjasperei par veikto rezultātu analīzi.

REZULTĀTI

Tabulā ir atspoguļots skolēnu, kuri kārtēja diagnosticējošo darbu, sociāli demogrāfiskais profils.

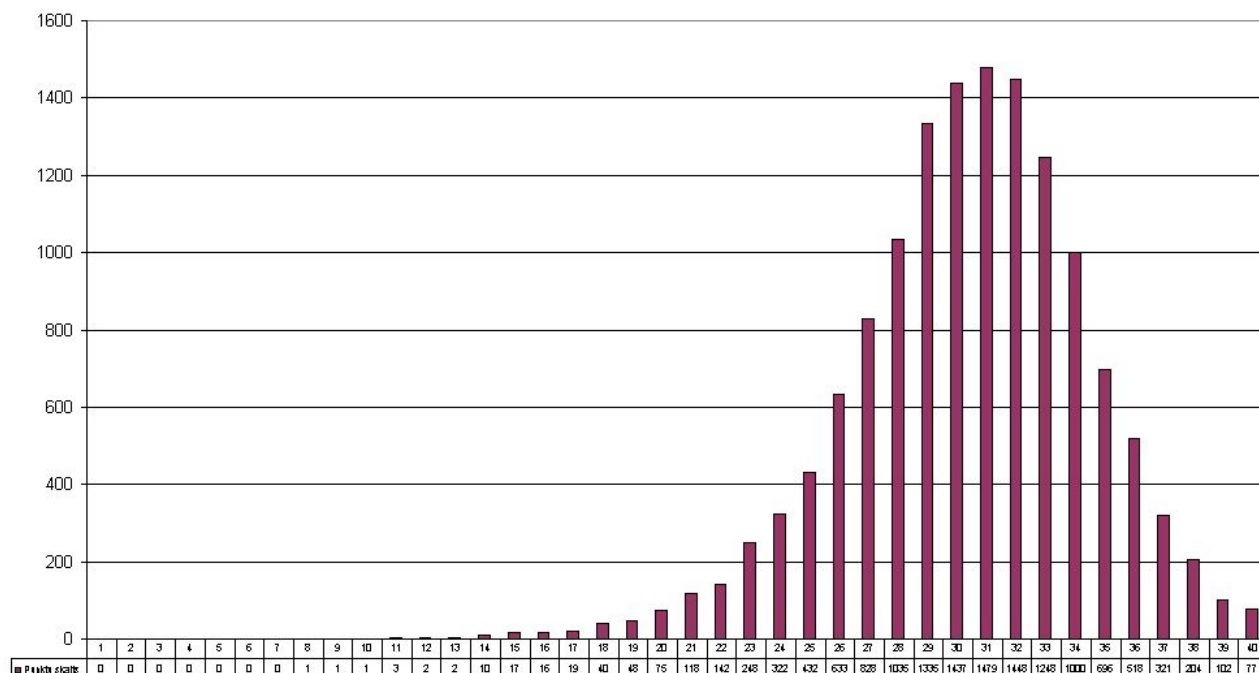
| Skolēnu skaita sadalījums pēc apdzīvotas vietas | | |
|---|---------|---------------|
| | Skaitis | Īpatsvars (%) |
| Reģioni | 8126 | 58,63761 |
| Lielās pilsētas | 2360 | 17,02987 |
| Rīga | 3372 | 24,33252 |
| Kopā | 13858 | 100 |
| | | |

Vidējais vērtējums diagnosticējošā darbā ir 77%. 1. attēlā redzams, ka 76% skolēnu ieguvuši vērtējumu labi. Izcili (maksimāli pieļaujot 4 kļūdas) darbu veikuši 9% skolēnu. Vāji darbu veikuši 0,52% skolēnu.



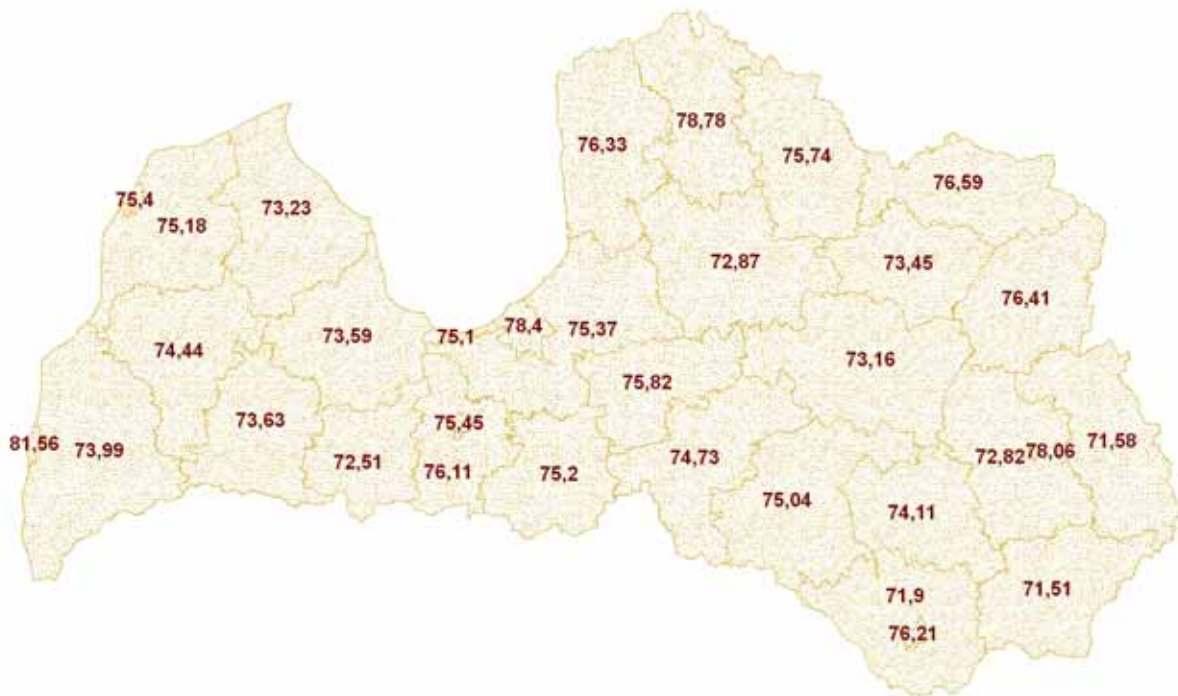
1. attēls. Diagnosticējošais darbs par ceļu satiksmes noteikumiem 4. klasei.
Vērtējums.

Pozitīvi vērtējams, ka lielākā daļa skolēnu snieguši no 28 līdz 31 pareizai atbildei (40 jautājumi kopskaitā).



2. attēls. Diagnosticējošais darbs par ceļu satiksmes noteikumiem 4. klasei.
Punktu sadalījums.

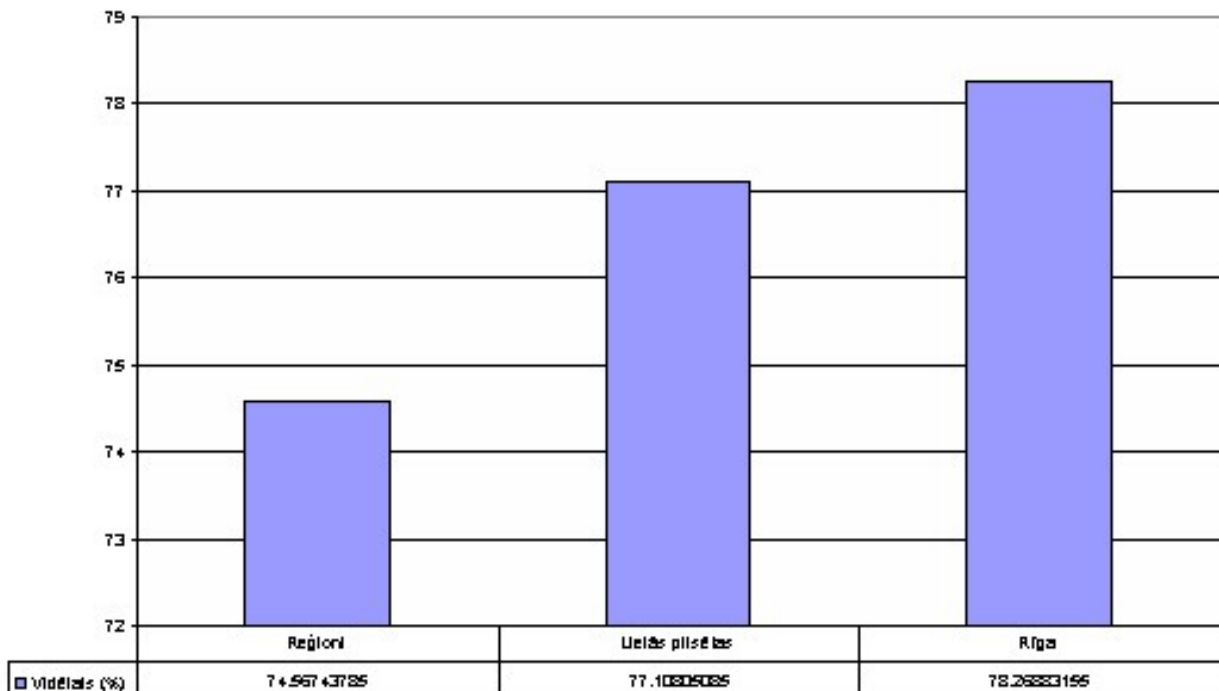
Visi skolēni spēja atbildēt uz pusi no jautājumiem. Teorētiski 4. klases skolēni ir apguvuši satiksmes noteikumu prasības gājējiem un pasažieriem. Tālāk jāturpina izglītība un jāapgūst satiksmes noteikumu prasības velosipēda un mopēda vadītājiem. Beidzot 6. klasi, būtu jākārtos tests velosipēda vadītājiem, bet 9. klases noslēgumā – mopēda vadītāju tests. Zināšanas ir jāprot lietot, tādēļ svarīgi noskaidrot to lietojumu ikdienā (2. daļas jautājumu analīze).



3. attēls. Vidējie rezultāti pēc administratīvā sadalījuma.

3. attēlā vērojams, ka vislabāk ceļu satiksmes noteikumus zina Liepājas 4. klases skolēni un vissliktākie rezultāti ir Krāslavas rajonā, taču atšķirība ir tikai 10%.

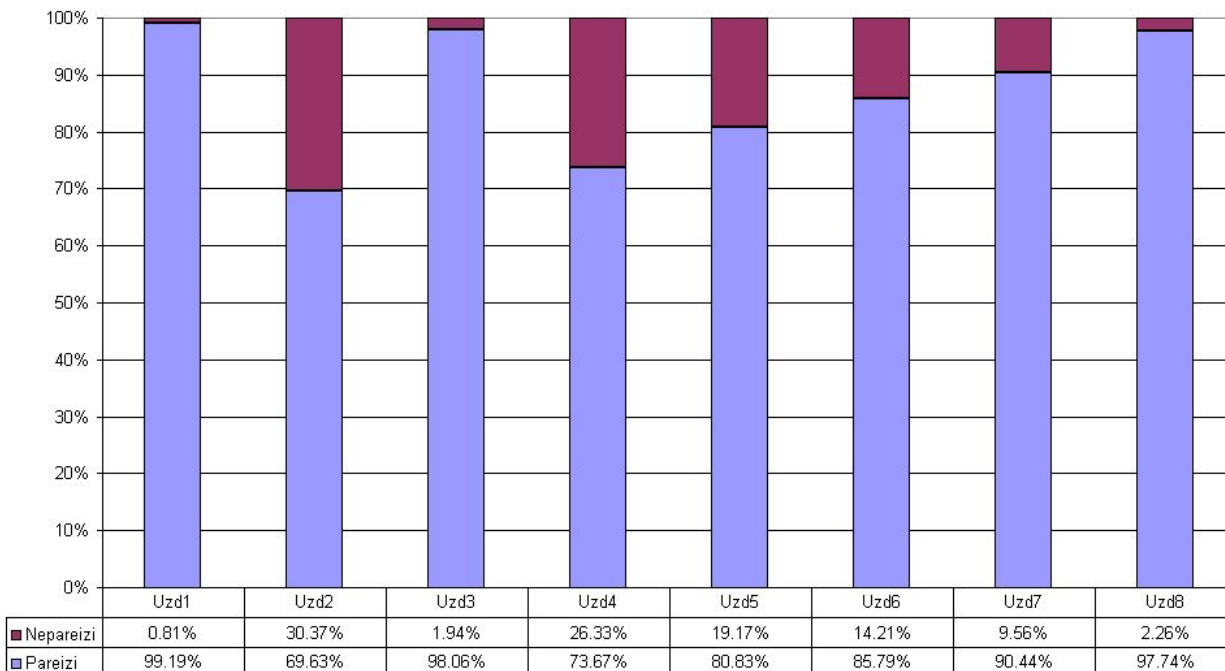
4. attēlā var redzēt, ka vislabāk darbu veikuši skolēni, kuri mācās Rīgas skolās (vidēji 78%), bet arī reģionos skolēnu zināšanas ir labas (vidēji 75,5%).



4. attēls. Diagnosticējošais darbs par ceļu satiksmes noteikumiem 4. klasei.
Vidējā rezultāta salīdzinājums pēc izglītības iestādes atrašanās vietas.

1. daļas rezultātu analīze

(Ar atzīmi * apzīmēts patiess apgalvojums.)



5. attēls. Diagnosticējošais darbs par ceļu satiksmes noteikumiem 4. klasei.
1.–8. uzdevuma izpilde.

1.–5. uzdevums.

| | Apgalvojums | Pareizs vērtējums | Nepareizs vērtējums |
|---|--|-------------------|---------------------|
| * | Tumšā diennakts laikā gājējam nepieciešams atstarotājs vai kāds cits gaismas izstarojošs priekšmets. | 13746 (99,2%) | 112 (0,8%) |
| * | Atstarotājam jābūt novietotam vismaz 1 metru virs zemes. | 9649 (69,6%) | 4209 (30,4%) |
| | Gājējs var klausīties skaļu mūziku. | 13589 (98,1%) | 269 (1,9%) |
| | Pie zīmes “Gājēju pāreja” gājējs jebkurā gadījumā var droši doties pāri ielai. | 10209 (73,7%) | 3649 (26,3%) |
| * | Šķērsojot ielu pie luksofora zaļās gaismas, gājējam ir jāuzmanās. | 11202 (80,80%) | 2656 (19,2%) |

Tumšajā diennaktī laikā atstarotāju lietošanas nepieciešamība nerada šaubas, bet jācer, ka skolēni apzinās to pareizas lietošanas būtisko nozīmi. Atstarotājam jābūt piestiprinātam tā, lai atstarošanās īpašības radītu maksimālu iespaidu un transportlīdzekļu vadītāji uztvertu atspīdēšanas efektu. Jāatceras, ka izstarojošā gaisma, kura rada atstarošanās efektu, ir automobiļu lukturu gaismas kūlis.

Daudzi skolēni izprot, ka luksofora zaļais signāls ir gan atļaujošais signāls ielas šķērsošanai, gan vienlaicīgi prasa gājējam būt uzmanīgam. Bet vairāk nekā ¼ audzēkņu neizprot, ka ar ceļa zīmi “Gājēju pāreja” apzīmētā vieta uz ceļa negarantē drošu ielas šķērsošanu. Pastāv daudzi objektīvi apstākļi (automobiļa apstāšanās ceļš, ceļa segums, laika apstākļi, redzamības apstākļi u. c.), kas ietekmē transportlīdzekļa vadītāja iespējas apstāties tieši pirms apzīmētās vietas uz brauktuves. Pirms uzsākt ielas šķērsošanu un pieņemt lēmumu – nokāpt no ietves uz brauktuvi –, jābūt pilnībā pārliecinātam, ka tas būs droši.

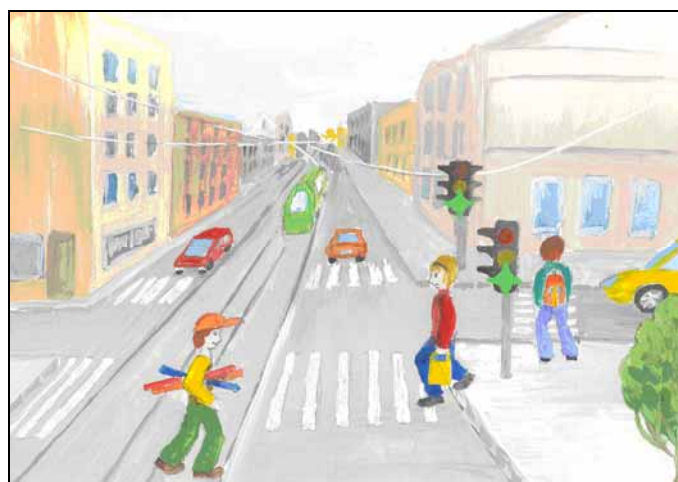
6. uzdevums. Kura no meitenēm ievēro satiksmes drošības prasības gājējiem?



| | | | |
|---|----------|-------|-------|
| * | a) Anna | 11889 | 85,8% |
| | b) Diāna | 1969 | 14,2% |

Skolēni izprot, ka, atrodoties uz ceļa, kuram nav ietves, jāpārvietojas pretim transportlīdzekļu plūsmai.

7. uzdevums. Vai visi gājēji, kuri šķērso brauktuvi, ievēro ceļu satiksmes noteikumus?



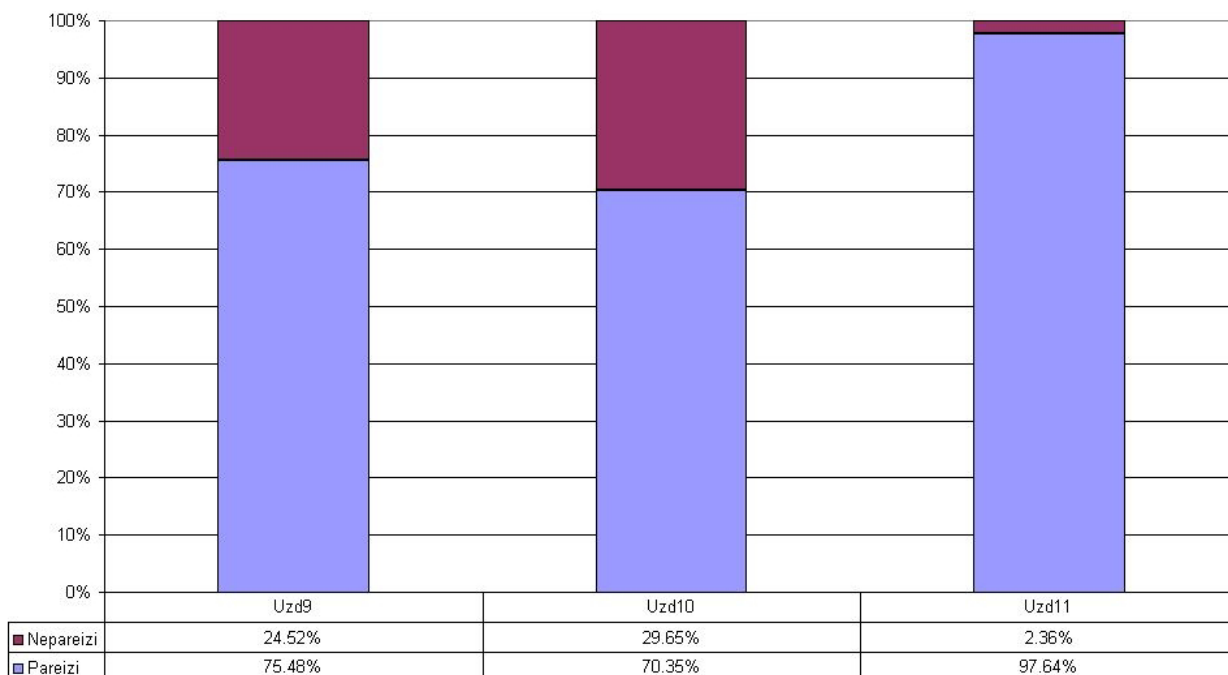
| | | | |
|---|-------|-------|-------|
| | a) jā | 1325 | 9,6% |
| * | b) nē | 12533 | 90,4% |

Redzams, ka skolēni kā gājēji regulējamajos krustojumos ir disciplinēti un ievēro luksofora signālu nozīmi. To apliecina arī vērojumi reālās dzīves situācijās.

8. uzdevums. Ja Tu brauc ar velosipēdu, brauktuvi pa gājēju pāreju šķērsosi

| | | | |
|---|----------------------------------|-------|-------|
| | a) braucot, | 313 | 2,3% |
| * | b) stumjot velosipēdu pie rokas. | 13545 | 97,7% |

4. klases skolēni izprot gājēju pārejas šķērsošanas noteikumu prasības.



6. attēls. Diagnosticējošais darbs par ceļu satiksmes noteikumiem 4. klasei. 9.–11. uzdevuma izpilde.

9. uzdevums. Lai droši šķērsotu brauktuvi, izkāpjot no autobusa,

| | | | |
|---|--|------|-------|
| * | a) jāpagaida, kamēr autobuss aizbrauc un ceļš kļūst labi pārredzams, | 459 | 75,5% |
| | b) jāpiet autobuss no aizmugures, lai netraucētu vadītāju, | 2938 | 21,2% |
| | c) jāpiet autobuss no priekšpuses. | 461 | 3,3% |

Sabiedriskā pasažieru transporta pieturvietas bieži ir bīstamas, jo, izkāpjot no transporta, netiek pietiekami novērtēta ceļa šķērsošanas iespējamība, kā tas vērojams tramvaja apstāšanās vietās. Autobusu un trolejbusu pieturās bērni ir disciplinētāki (to rāda arī atbildes uz 9. jautājumu).

10. uzdevums. Lai droši šķērsotu brauktuvi, izkāpjot no tramvaja,

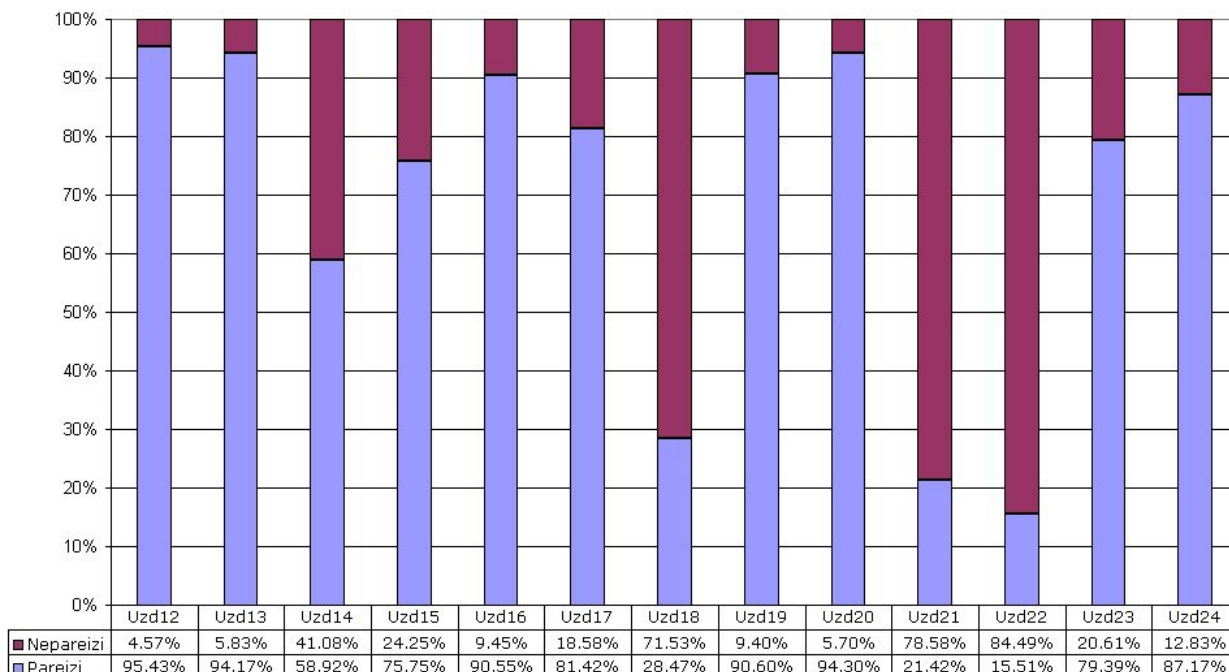
| | | | |
|---|---|------|-------|
| | a) jāapiet tramvajs no aizmugures, | 1848 | 13,3% |
| * | b) vispirms jānododas uz ietvi, tad uz gājēju pāreju, | 9746 | 70,3% |
| | c) jāapiet autobuss no priekšpuses. | 2264 | 16,4% |

Tramvajs ir transportlīdzeklis, kurš bieži apstājas ielas vidū, tāpēc iekāpšanai vai izkāpšanai nākas šķērsot brauktuvi. Jāatgādina, ka doties uz durvīm, lai iekāptu tramvajā, atļauts tikai tad, kad tramvajs pilnībā apstājies un durvis atvērtas. Bet, izkāpjot no tramvaja, brauktuve nekavējoties ir jāatbrīvo. To bieži neievēro tramvaja pasažieri, tai skaitā arī bērni.

11. uzdevums. Dodoties uz skolu, jāizvēlas ceļš, kurš ir

| | | | |
|---|---------------------|-------|-------|
| | a) īsākais, | 177 | 1,3% |
| | b) interesantākais, | 150 | 1,1% |
| * | c) drošākais. | 13531 | 97,6% |

Ikviens skolēns zina, ka vienmēr jāizvēlas drošākais ceļš, tomēr dzīvē tas bieži netiek īstenots. Skolotājiem būtu jāizrunā ar skolēniem, kādi apdraudējumi var rasties, izvēloties īsāko vai interesantāko ceļu.



7. attēls. Diagnosticējošais darbs par ceļu satiksmes noteikumiem 4. klasei. 12.–24. uzdevuma izpilde.

12.–16. uzdevums. Atzīmē pareizās atbildes!

| | | Pareizs vērtējums | Nepareizi vērtējums |
|---|---|-------------------|---------------------|
| * | Drošības jostai jābūt stingri nostieptai un aizsprādzētai. | 13225 (95,4%) | 633 (4,6%) |
| | Divus bērnus var piesprādzēt ar vienu drošības jostu. | 13050 (94,2%) | 808 (5,8%) |
| | Bērns var sēdēt priekšējā sēdekļī, ja automašīna ir aprīkota ar gaisa spilvenu, un ir piesprādzējies. | 8165 (58,9%) | 5693 (41,1%) |
| * | Drošības josta nedrīkst būt nostiepta gar pasažiera kaklu. | 10497 (75,7%) | 3361 (24,3%) |
| | Aizmugurē sēdošie pasažieri var arī nepiesprādzēties. | 12549 (90,6%) | 1309 (9,4%) |

Drošības jostu lietošana transportlīdzekļos nerada šaubas, bet jāakcentē, ka tā nedrīkst skart kaklu. Drošības josta fiksējoties var radīt bīstamu situāciju, piemēram, aizspiest elpceļus, traumēt kakla skriemeļus. Gaisa spilveni transportlīdzekļos ir īpašas ierīces, kuru uzdevums avārijas situācijā ir aizsargāt pasažierus no asām un lūstošām automobiļa detaļām.

17.–20. uzdevums. Dzelzceļa sliedes drīkst šķērsot pa

| | | Pareizs vērtējums | Nepareizs vērtējums |
|---|---------------------------------|-------------------|---------------------|
| * | gājēju tiltu | 11283 (81,4%) | 2575 (18,6%) |
| * | dzelzceļa pārbrauktuvi | 3945 (28,5%) | 9913 (71,5%) |
| * | speciāli ierīkotu gājēju pāreju | 12556 (90,6%) | 1302 (9,4%) |
| | jebkurā vietā | 13068 (94,3%) | 7902 (5,7%) |

Skolēniem ir pilnībā skaidrs, ka dzelzceļa sliedes ir aizliegts šķērsot jebkurā vietā, jo šāda rīcība veicina bīstamu situāciju. Tomēr ne visi zina, ka dzelzceļa pārbrauktuve ir vieta, kur atļauts šķērsot sliedes. Jāiegaumē, ka dzelzceļa pārbrauktuve ir vieta, kur sliedes šķērso ne vien transportlīdzekļi, bet arī gājēji.

21.–22. uzdevums. Ja redzamības zonā gājēju pārejas vai krustojuma nav, brauktuvi atļauts šķērsot labi pārredzamā vietā. Bet ir gadījumi, kad ceļu satiksmes noteikumi gājējiem aizliedz šķērsot brauktuvi ārpus gājēju pārejas. Uzraksti tos:

| | Pareiza atbilde | Nepareiza atbilde |
|--|-----------------|-------------------|
| <i>Vietās, kur uzstādīta aizsargbarjera.</i> | 2969 (21,4%) | 10889 (78,6%) |
| <i>Vietās, kur ir sadalošā josla (zaļā zona u. c.)</i> | 2149 (15,5%) | 11709 (84,5%) |

Jāpievērš uzmanība, ka ceļu satiksmes noteikumos ir izteikts arī aizliegums gājējiem ielas vai ceļa šķērsošanai, proti, gājējiem aizliegts šķērsot brauktuvi ārpus gājēju pārejas, ja ceļam ir sadalošā josla, vai vietās, kur uzstādīti nožogojumi gājējiem vai ceļu nožogojumi. Vairāk tiek apskatīti visi atļaujošie varianti un priekšnosacījumi ielas šķērsošanai, mazāk akcentēti strikti un noteikti aizliegumi. Bieži manāms, ka aizsargbarjeras gājēji uztver kā izaicinājumu piedalīties barjerskrējienuā.

23. uzdevums. Gājējs nolēmis šķērsot brauktuvi, bet tuvojas operatīvais transportlīdzeklis ar ieslēgtām mirgojošām bākugunīm un skaņu signālu. Šādā gadījumā gājējs _____ šķērsot brauktuvi, jo _____.

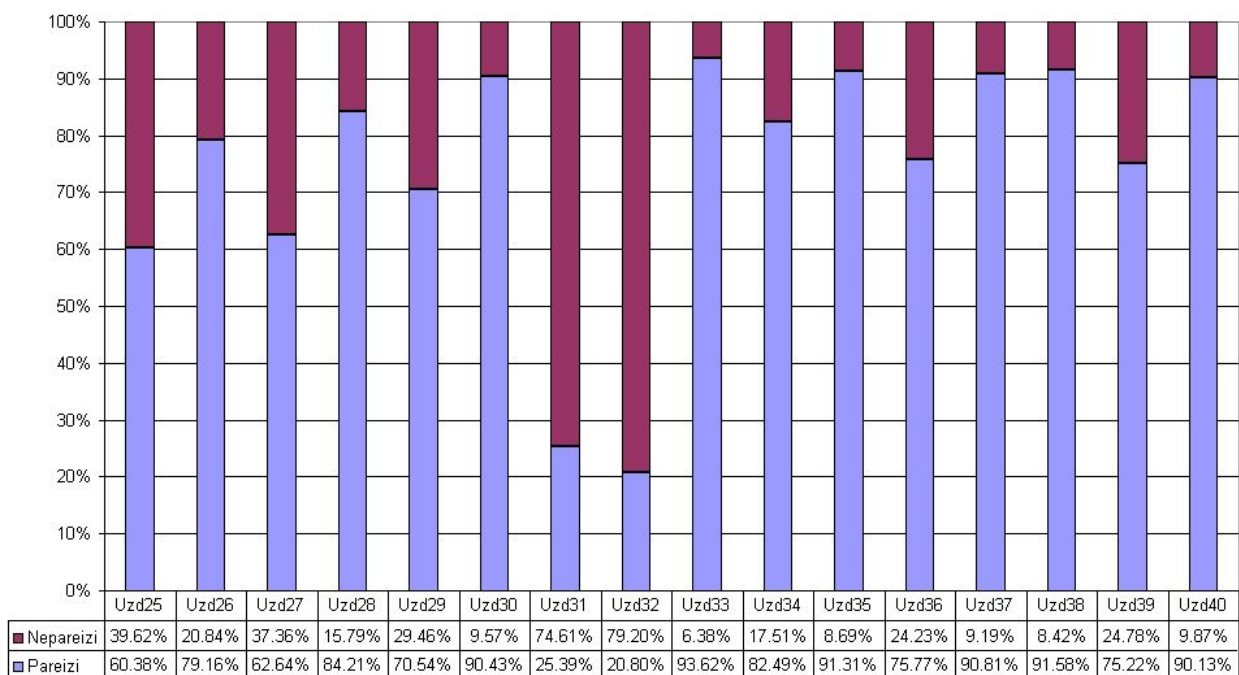
| | Pareiza atbilde | Nepareiza atbilde |
|---|-----------------|-------------------|
| <i>nedrīkst</i> | | |
| <i>operatīvajam transportlīdzeklim ir priekšroka (vai līdzīga atbilde).</i> | 11002 (79,4%) | 2856 (20,6%) |

Uzmanību operatīvajiem transportlīdzekļiem un to īpašajām funkcijām pievērš vairāk nekā ¾ skolēnu. Tas vērojams arī ceļu satiksmē. Apzināties, ka briesmu brīdī ik sekunde ir svarīga, tamdēļ jādod ceļš šī bīstamā darba veicējiem.

24. uzdevums. Ja gājējs uz ceļa klausās skaļu mūziku, viņš ir pakļauts briesmām, jo _____.

| | Pareiza atbilde | Nepareiza atbilde |
|--|-----------------|-------------------|
| <i>var nedzirdēt transportlīdzekļa tuvošanos</i> | 12080 (87,2%) | 1778 (12,8%) |

Pozitīvi, ka gandrīz visi skolēni apzinās, ka ceļu satiksmē būtiski ir visi maņu orgāni. Bieži nepietiek tikai ar redzi, bet svarīgu informāciju iespējams iegūt arī ar dzirdi.



8. attēls. Diagnosticējošais darbs par ceļu satiksmes noteikumiem 4.klasei.
25.–40. uzdevuma izpilde.

25. uzdevums. Vēriģi aplūko ņo ceļu satiksmes situāciju! Sarindo dotos attēlus tādā secībā, kā Tu ieteiktu mammai ar dēlu rīkoties ielas ņķērsošanas gadījumā!



Atbilde:

4.

2.

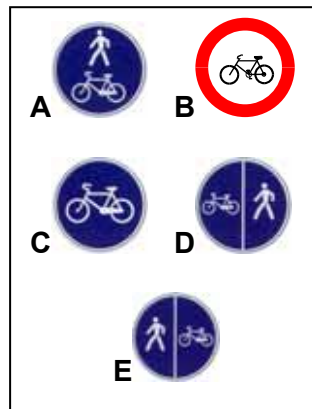
3.

1.

| Pareizi noteikta secība | Nepareizi noteikta secība |
|-------------------------|---------------------------|
| 8368 (60,4%) | 5490 (39,6%) |

Jautājums tika vērtēts kā viens vesels. Iespējams, tas arī samazināja pareizi atbildējušo skolēnu skaitu. Jāatzīmē, ka arī attēlos nav pietiekami labi izteikta nianse – aplūko brauktuvi, stāvojot uz ietves, vai aplūko brauktuvi, esot uz brauktuves. Jāieģaumē, ka pirms izešanas uz brauktuves jānovērtē transportlīdzekļu plūsma gan no labās, gan no kreisās puses. Tad, ejot līdz brauktuves vidum, jāvēro satiksme no kreisās puses, bet no vidus uzmanīgi jāvēro labās puses transportlīdzekļu plūsma.

26. uzdevums. Uzmanīgi aplūko šo ceļu satiksmes situāciju! Visi satiksmes dalībnieki ievēro kādas ceļa zīmes prasības. Ieraksti pareizās atbildes burtu tukšajā ceļa zīmes laukumā!



| | Pareiza izvēle | Nepareiza izvēle |
|---|----------------|------------------|
| D | 10970 (79,2%) | 2888 (20,8%) |

Pozitīvi vērtējams, ka skolēni zina, kā tiek organizēta gājēju un velosipēda vadītāju plūsma pilsētās un kādas ceļa zīmes to regulē.

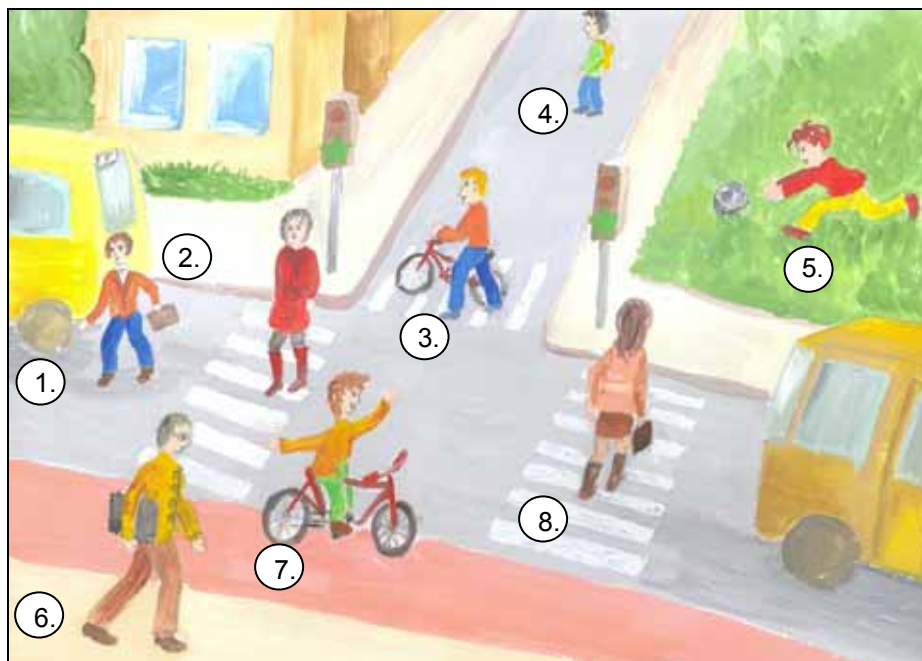
27. uzdevums. Vēriģi aplūko šo ceļu satiksmes situāciju! Kā būtu jāriķojas gājējam, kurš šķērso brauktuvi?



| | Pareiza atbilde | Nepareiza atbilde |
|---|-----------------|-------------------|
| <i>Pirms brauktuves šķērsošanas jāpārliecinās, vai tiešām autovadītājs palaidīs gājēju.</i> | 8681 (62,6%) | 5177 (37,4%) |

Bieži tiek uzskatīts, ka sadarbības modeļa veidošana ceļu satiksmē ir mazsvarīga, jo galvenais ir ievērot likuma prasības, kuras ir vērstas uz visu satiksmes dalībnieku vajadzību un tiesību respektēšanu. Reizēm negaidīti apstākļi būtiski ietekmē situācijas attīstību, tādēļ svarīgi ir zināt ne tikai savas tiesības un pienākumus, bet arī vienmēr būt kritiskam apkārtējo satiksmes dalībnieku rīcības un savas drošības novērtētājam.

28.–40. uzdevums. Vēriģi aplūko ņo ceļu satiksmes situāciju! Ja ceļu satiksmes dalībnieks rīkojas pareizi, aplīti izkrāso zaļā krāsā, ja nepareizi – sarkanā! Zem attēla uzraksti ceļu satiksmes noteikumu pārkāpēja numuru un uzraksti, kā viņam pareizi būtu jāriķojas!



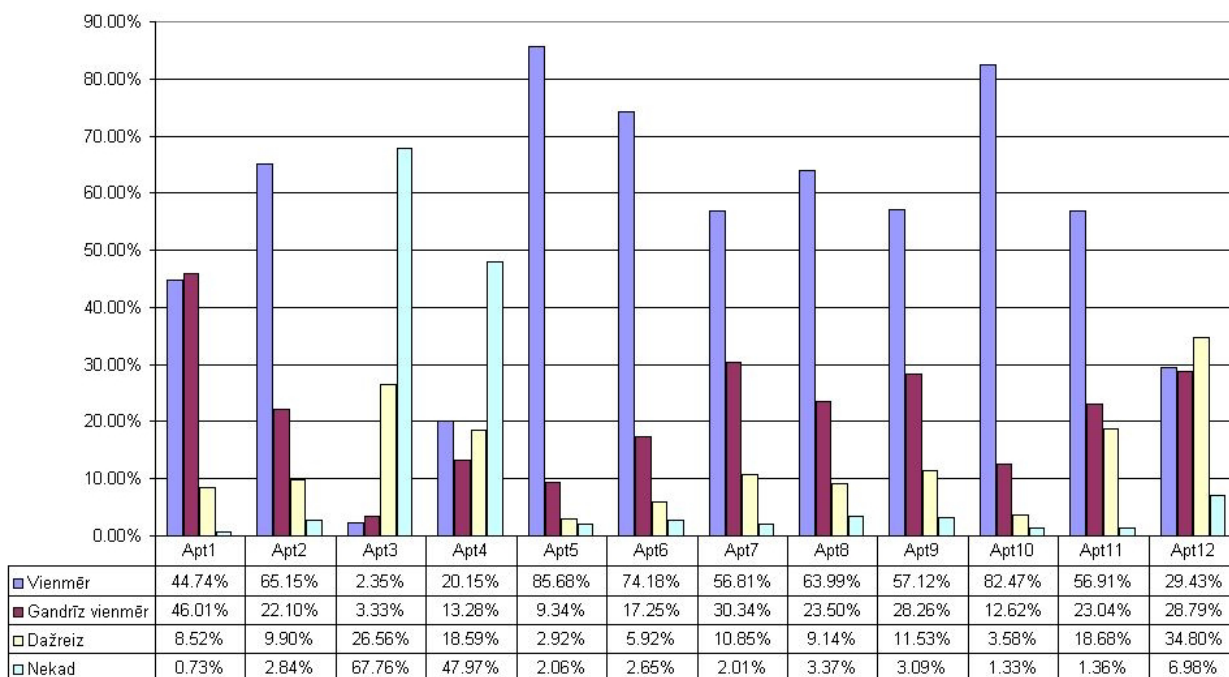
| | Pareiza atbilde | Nepareiza atbilde |
|---|------------------------|--------------------------|
| 1. (sarkanā krāsā) | 11670 (84,2%) | 2188 (15,8%) |
| Nr. 1. Izkāpjot no autobusa, brauktuve jāšķērsu pa gājēju pāreju. | 19776 (70,5%) | 4082 (29,5%) |
| 2. (zaļā krāsā) | 12532 (90,4%) | 1326 (9,6%) |
| 3. (sarkanā krāsā) | 3518 (25,4%) | 10340 (74,6%) |
| Nr. 3. Brauktuvi drīkst šķērsot pie zaļās gaismas (velosipēdistam jābūt aizsargķiveri). | 2883 (20,8%) | 10975 (79,2%) |
| 4. (sarkanā krāsā) | 12974 (93,6%) | 884 (6,4%) |
| Nr. 4. Ja tuvumā ir gājēju pāreja, brauktuve jāšķērsu pa gājēju pāreju. | 11431 (82,5%) | 2427 (17,5%) |
| 5. (sarkanā krāsā) | 12654 (91,3%) | 1204 (8,9%) |
| Nr. 5. Bumba jāspēlē tam piemērotās vietās (laukumos). | 10500 (75,8%) | 3358 (24,3%) |
| 6. (zaļā krāsā) | 12585 (90,8%) | 1273 (9,2%) |
| 7. (sarkanā krāsā) | 12691 (91,6%) | 1167 (8,4%) |
| Nr. 7. Velosipēdistam rokām jābūt uz stūres. | 10424 (75,2%) | 3434 (24,8%) |
| 8. (zaļā krāsā) | 12490 (90,1%) | 1368 (9,9%) |

Skolēni integrēto uzdevumu veikuši labi. Rezultāti liecina, ka gājēju Nr. 1 un Nr. 3 kļūdas nav atpazītas. Gājēji ielas šķērsošanai krustojumā drīkst izmantot tikai marķēto gājēju pārejas vietu. Trīs krāsu luksofora darbības princips – viena no krustojuma ielām ir slēgta, bet otrā satiksmes plūsma ir atļauta. Pēc noteikta laika ielas tiek mainītas. Vienlaicīgi zaļais signāls visā krustojumā neiedegsies. Velobraucējs (Nr. 7) neievēro noteikumu, ka, pārvietojoties ar velosipēdu, rokām jābūt uz stūres.

2. daļas rezultātu analīze

2. daļā skolēniem vajadzēja atbildēt uz 12 jautājumiem, kas pārbaudīja viņu attieksmi pret ceļu satiksmes noteikumu ievērošanu.

1. Ievēroju ceļu satiksmes noteikumus.
2. Transportlīdzeklī piesprādzējos ar drošības jostu.
3. Vizīnu draugus ar velosipēdu.
4. Lietoju velosipēdista aizsargķiveri.
5. Rīkojos atbilstoši luksofora gaismas signāliem.
6. Tumšā diennakts laikā lietoju atstarotāju.
7. Izvēlos drošāko ceļu.
8. Izkāpjot no autobusa, pagaidu, līdz tas aizbraucis, un tad šķērsoju ceļu.
9. Pirms šķērsoju ielu pa gājēju pāreju, novērtēju situāciju.
10. Esmu uzmanīgs, ja tuvojas operatīvais transportlīdzeklis.
11. Ceļu satiksmes noteikumus mācāmies skolā.
12. Ceļu satiksmes noteikumus pārrunājam ģimenē.



9. attēls. Diagnosticējošais darbs par ceļu satiksmes noteikumiem 4. klasei.
Aptaujas rezultāti.

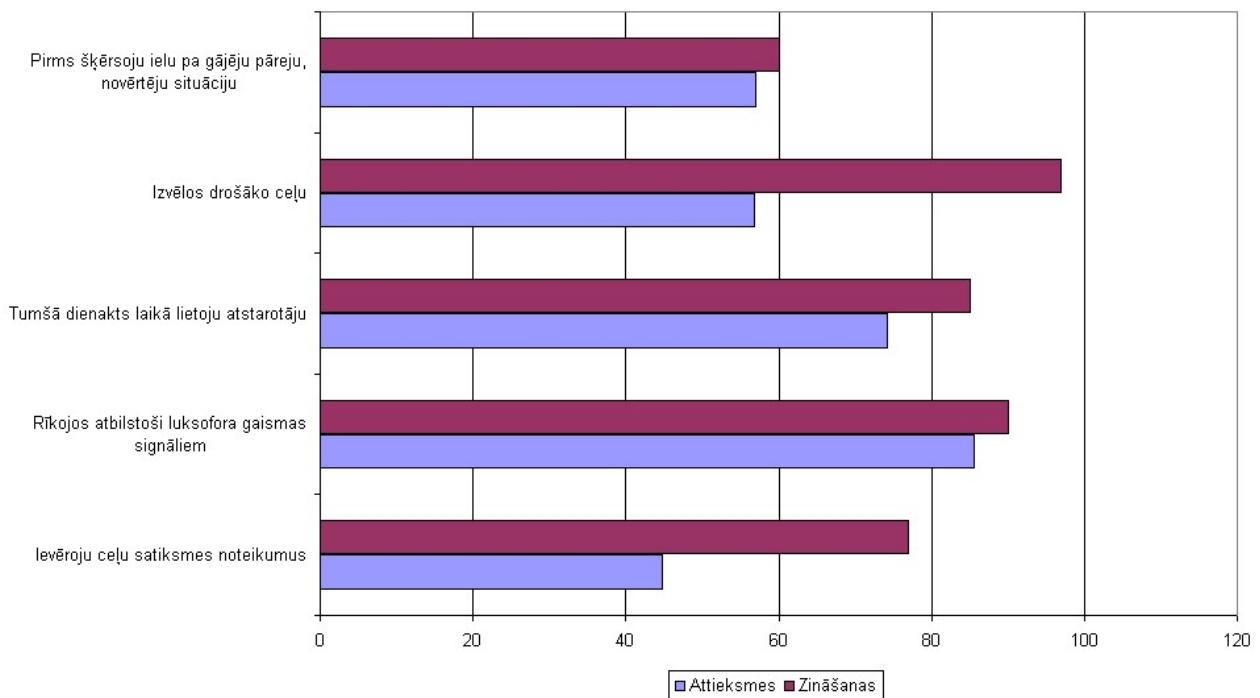
Apgalvojuma – ievēroju ceļu satiksmes noteikumus – atbildes rāda, ka 44,74% vienmēr ievēro satiksmes noteikumus, bet gandrīz vienmēr – 46,01%. Rezultāti ļauj cerēt, ka skolēni izprot satiksmes noteikumu svarīgumu un ir gatavi tiem pakļauties.

Pozitīvi vērtējamie rezultāti ir šādi:

- vienmēr rīkojas saskaņā ar luksofora gaismas signāliem 85,68% skolēnu;
- tumšajā diennaktī laikā atstarotājus vienmēr lieto 74,18% bērnu;
- vienmēr uzmanīgi, ja tuvojas operatīvais transportlīdzeklis, ir 82,47% skolēnu.

Negatīvi vērtējamie rezultāti ir šādi:

- nekad nelieto aizsargķiveres 47,97% skolēnu;
- pirms šķērsot ielu pa gājēju pāreju, vienmēr situāciju novērtē tikai 57,12% skolēnu.



10. attēls. Diagnosticējošais darbs par ceļu satiksmes noteikumiem 4. klasei.
Zināšanu un attieksmju korelācija.

10. attēlā vērojams, ka skolēni zina ceļu satiksmes noteikumus, bet ne vienmēr tos ievēro, piemēram, skolēni zina, ka jāizvēlas drošākais ceļš uz mājām, bet to ievēro tikai puse no 4. klases skolēniem. Ja skolēnu vidējais vērtējums ir 77% par zināšanu daļu, tad noteikumus vienmēr ievēro tikai 45% skolēnu.

KOPSAVILKUMS

1. Pozitīvi vērtējams, ka lielākā daļa skolēnu snieguši no 28 līdz 31 pareizai atbildei (40 jautājumi kopskaitā).
2. Nav tādu skolēnu, kuri pusi no jautājumiem nespētu atbildēt pareizi. Teorētiski 4. klases skolēni ir apguvuši satiksmes noteikumu prasības gājējiem un pasažieriem. Tālāk būtu jāturpina izglītība un jāapgūst satiksmes noteikumu prasības velosipēda un mopēda vadītājiem. Beidzot 6. klasi, būtu jākārtos tests velosipēda vadītājiem, bet 9. klases noslēgumā – mopēda vadītāju tests.
3. Ceļu satiksmes noteikumu apgūvē būtiskas ir gan teorētiskās zināšanas, gan reālās dzīves situācijās redzētā informācija. Rīgā un lielajās pilsētās dzīvojošajiem bērniem ikdienā ir iespēja mācīties satiksmes drošības jautājumus – praktiski darbojoties šajā vidē, analizējot redzēto un piedzīvoto pilsētā. To uzskatāmi parāda arī diagnosticējošā darba rezultāti, jo pilsētu skolēni kopumā snieguši pareizākas atbildes gandrīz visos jautājumos.
4. Teorētiski skolēni apguvuši gandrīz visus jautājumus, kas attiecas uz gājēju un pasažieru drošību, bet jāatzīst, ka lietot zināšanas viņi nav gatavi. Grūti spriest, vai viņiem pietrūkst motivācijas un piemēru, ko rāda pārējie satiksmes dalībnieki, vai to nosaka pārgalvība un nespēja novērtēt apdraudējumu. Tas būtu jāpēta, lai izvēlētos pareizākās pedagoģiskās metodes, veidojot attieksmi pret satiksmes noteikumu prasībām.
5. Tumšajā diennakts laikā atstarotāju lietošanas nepieciešamība nerada šaubas, bet jācer, ka skolēni apzinās to pareizas lietošanas būtisko nozīmi. Informatīvo kampaņu ietekme noteikti minama kā viens no pareizas izpratnes veicinošiem aspektiem.
6. Šajā mācību gadā notika izglītojoša kampaņa par drošības jostu lietošanu personīgajos transportlīdzekļos, kas noteikti veicināja izpratni par to, ka drošības jostas transportlīdzekļos jālieto obligāti. Bet diagnosticējošā darba rezultāti liecina, ka jāakcentē, kā to darīt droši un kādi ir riska momenti. Gaisa spilveni transportlīdzekļos ir īpašas ierīces, kas var apdraudēt cilvēku, kura skeleta kauli nav pietiekami nobrieduši. Bērniem aizliegts sēdēt transportlīdzekļu priekšējā sēdekļā, kas aprīkots ar gaisa spilvenu.
7. Jāturpina skaidrot, ka, uzsākot ielas šķērsošanu un pieņemot lēmumu – nokāpt no ietves uz brauktuvi –, jābūt pilnībā pārliecinātam, ka tas būs droši. Skolēni nevelta pietiekamu uzmanību drošībai, vairāk paļaujas uz rakstīto satiksmes noteikumos, bieži pat bez blakus aspektu novērtēšanas, kas var radīt apdraudējumu.
8. Reģionālo skolu audzēkņi gājēju pārejas un regulējamu krustojumu šķērsošanas noteikumus apgūst teorētiski, jo mazāka saskare ar dzīves pieredzi. Iespējams, tieši tāpēc viņiem ir sliktākas atbildes par šīs tēmas jautājumiem.
9. Skolēni izprot, ka, atrodoties uz ceļa, kuram nav ietves, jāpārvietojas pretim transportlīdzekļu plūsmai. Pārsteidz, ka reģionos dzīvojošie skolēni uz šo jautājumu sliktāk atbildējuši nekā pilsētu bērni, kaut gan viņu ikdiena daudzviet saistāma tieši ar šī satiksmes noteikumu panta lietošanu.

10. Rīgas un pilsētu skolēni sliktāk atbildējuši uz jautājumiem par sabiedriskā pasažieru transporta pieturvietām. Tas izskaidrojams ar to, ka situācija uz ielas bieži ir pretrunā ar satiksmes noteikumu prasībām.
11. Ikviens skolēns zina, ka vienmēr jāizvēlas drošākais ceļš. Dzīvē tas tomēr bieži netiek īstenots. Skolotājiem būtu jāpārrunā ar skolēniem, kādi apdraudējumi var rasties, izvēloties īsāko vai interesantāko ceļu.
12. Skolēniem ir pilnībā skaidrs, ka dzelzceļa sliedes ir aizliegts šķērsot jebkurā vietā, jo tas veicina iespējamību nokļūt nelaimē.
13. Jāpievērš uzmanība, ka ceļu satiksmes noteikumos ir izteikts arī aizliegums gājējiem ielas vai ceļa šķērsošanai, proti, gājējiem aizliegts šķērsot brauktuvi ārpus gājēju pārejas, ja ceļam ir sadalošā josla, vai vietās, kur uzstādīti nožogojumi gājējiem vai ceļu nožogojumi. Vairāk tiek apskatīti visi atļaujošie varianti un priekšnosacījumi ielas šķērsošanai, mazāk akcentēti strikti un noteikti aizliegumi.
14. Pozitīvi, ka gandrīz visi skolēni apzinās, ka ceļu satiksmē būtiski ir visi maņu orgāni. Bieži nepietiek tikai ar redzi, bet svarīgu informāciju iespējams iegūt arī ar dzirdi.
15. Jāiegaumē, ka pirms izešanas uz brauktuves jānovērtē transportlīdzekļu plūsma gan no labās, gan no kreisās puses. Lai neiekļūtu bīstamā situācijā, ejot līdz brauktuves vidum, jāvēro satiksme no kreisās puses, bet no vidus uzmanīgi jāvēro labās puses transportlīdzekļu plūsma.
16. Reizēm negaidīti apstākļi būtiski ietekmē situācijas attīstību, tādēļ svarīgi ir zināt savas tiesības un pienākumus, kā arī vienmēr būt kritiskam apkārtējo satiksmes dalībnieku rīcības un savas drošības izvērtētajam, lai pieņemtu drošību garantējošu lēmumu.